



**BOBİ FRS'NİN
İLK GEÇİŞ YILINA
İLİŞKİN UYGULAMA SONUÇLARI**

İÇERİK

I. GİRİŞ	3
II. BOBİ FRS'NİN DAĞITILMAMIŞ KÂRLAR ÜZERİNDEKİ ETKİSİ.....	6
III. BOBİ FRS'NİN TOPLAM ÖZKAYNAKLAR ÜZERİNDEKİ ETKİSİ	15
IV. BOBİ FRS'NİN DÖNEM NET KÂRI ÜZERİNDEKİ ETKİSİ.....	24
V. SONUÇ	33

I. GİRİŞ

Büyük ve Orta Boy İşletmeler için Finansal Raporlama Standardı (BOBİ FRS) Kurumumuz tarafından büyük ve orta boy işletmelerin gerçeğe uygun, ihtiyaca uygun ve karşılaştırılabilir finansal tablo düzenlemesini sağlamak amacıyla 29/7/2017 tarihinde yayımlanmış ve 1/1/2018 tarihi itibarıyla yürürlüğe girmiştir.

BOBİ FRS'ye göre hazırlanmış finansal tablolara ilişkin bağımsız denetçi raporları Kurumumuz Sözleşme Bilgi Giriş Portalı'na (SBG) yüklenirken, ilk uygulama yılına münhasıran, Geçiş Hükümleri Bölümü'ne göre dipnotlarda açıklanması gereken **dağıtılmamış kârlar, toplam özkaynaklar ve dönem net kârı tutarına ilişkin mutabakat bilgilerinin** de SBG'ye ayrı bir şekilde girişinin yapılması istenmiştir.

Bu kapsamda, BOBİ FRS Geçiş Hükümleri Bölümü'nde tanınan muafiyet çerçevesinde BOBİ FRS'yi ilk kez uygulayan bir işletmenin geçmiş döneme ait karşılaştırmalı finansal tablo hazırlayıp hazırlamadığına göre aşağıdaki mutabakat tablolarının doldurulması istenmiştir.

1. Geçmiş Döneme Ait Karşılaştırmalı Finansal Tablolarını Hazırlayan İşletmeler İçin İstenen Mutabakat Tabloları

Özkaynak Mutabakatı (1)				
	Geçiş Tarihi (Örneğin; hesap dönemi takvim yılı olan ve sadece bir önceki yıla ait karşılaştırmalı bilgilere yer veren işletmelerde 1/1/2017 tarihi)			
	Önceki Finansal Raporlama Çerçevesine Göre Tutarlar	Varsa Yanlışlık Düzeltmelerinin Etkisi (Bakınız: 27.15 Paragrafı)	Geçişin Etkileri	BOBİ FRS'ye Göre Tutarlar
Dağıtılmamış Kârlar (Geçmiş Yıllar Kârları/Zararları + Kâr Yedekleri)				
Toplam Özkaynaklar				

Özkaynak Mutabakatı (2)			
	Önceki Finansal Raporlama Çerçevesine Göre Hazırlanmış En Son Yıllık Finansal Tabloların Tarihi (Örneğin; hesap dönemi takvim yılı olan işletmelerde 31/12/2017 tarihi)		
	Önceki Finansal Raporlama Çerçevesine Göre Tutarlar	Geçişin Etkileri	BOBİ FRS'ye Göre Tutarlar
Dağıtılmamış Kârlar (Geçmiş Yıllar Kârları/Zararları + Dönem Net Kârı / Zararı + Kâr Yedekleri)			
Toplam Özkaynaklar			

Kâr veya Zarar Mutabakatı (3)			
	Önceki Finansal Raporlama Çerçevesine Göre Hazırlanmış En Son Yıllık Finansal Tabloların Tarihi (Örneğin; hesap dönemi takvim yılı olan işletmelerde 31/12/2017 tarihi)		
	Önceki Finansal Raporlama Çerçevesine Göre Tutarlar	Geçişin Etkileri	BOBİ FRS'ye Göre Tutarlar
Dönem Net Kârı (Zararı)			

2. Geçmiş Döneme Ait Karşılaştırmalı Finansal Tablolarını Hazırlamayan İşletmeler İçin İstenen Mutabakat Tabloları

Özkaynak Mutabakatı (1)				
	Geçiş Tarihi (Örneğin; hesap dönemi takvim yılı olan işletmelerde BOBİ FRS için 1/1/2018 tarihli, Önceki Finansal Raporlama Çerçevesine göre 31/12/2017 tarihli finansal durum tablosuna göre)			
	Önceki Finansal Raporlama Çerçevesine Göre Tutarlar	Varsa Yanlışlık Düzeltmelerinin Etkisi (Bakınız: 27.15 Paragrafı)	Geçişin Etkileri	BOBİ FRS'ye Göre Tutarlar
Dağıtılmamış Kârlar (Geçmiş Yıllar Kârları/Zararları + Kâr Yedekleri)				
Toplam Özkaynaklar				

11/2/2020 itibarıyla, SBG'ye yapılan bildirimlere göre toplam **2.663** şirket finansal tablolarını BOBİ FRS'ye göre hazırlamıştır. Bu şirketlerden **2.267**'si muafiyetten yararlanarak karşılaştırmalı finansal tablo hazırlamazken, **396** şirket muafiyetten yararlanmayarak geçmiş döneme ait karşılaştırmalı finansal tablolarını hazırlamıştır.

Ayrıca, BOBİ FRS'nin yürürlüğe konulması amacıyla 29/7/2017 tarih ve 30018 sayılı Resmi Gazete'de yayımlanan Tebliğ'de belirlenen kriterlere¹ göre; söz konusu 2.663 şirketin **810**'u büyük boy, **1.654**'ü ise orta boy işletmedir. Geri kalan **199** şirket ise tabi oldukları mevzuat uyarınca BOBİ FRS'yi uygulayan tarımsal üretici birlikleri ile tarımsal üretici merkez birlikleridir. Büyük boy işletmelerden muafiyetten yararlanmayarak geçmiş döneme ait karşılaştırmalı finansal tablolarını hazırlayanların sayısı **168**; orta boy işletmelerden karşılaştırmalı finansal tablolarını hazırlayanların sayısı **217**; birliklerden karşılaştırmalı finansal tablolarını hazırlayanların sayısı ise **11**'dir. BOBİ FRS'yi uygulayan şirketlerin büyüklüklerine ve karşılaştırmalı finansal tablolarını hazırlayıp hazırlamadıklarına göre sayısal veriler aşağıdaki gibidir:

¹ Bakınız: <https://www.resmigazete.gov.tr/eskiler/2017/07/20170729M1-1.htm>

Büyükliklerine ve Karşılaştırmalı Finansal Tablo Hazırlama Durumuna Göre İşletmeler			
	Büyük Boy İşletmeler	Orta Boy İşletmeler	Birlikler
Karşılaştırmalı Finansal Tablolarını Hazırladı	168	217	11
Karşılaştırmalı Finansal Tablolarını Hazırlamadı	642	1.437	188
Toplam	810	1.654	199

Bu çalışmada, söz konusu mutabakat tabloları aracılığıyla Kurumumuza iletilen bilgiler çerçevesinde, BOBİ FRS'nin Önceki Finansal Raporlama Çerçevesine göre dağıtılmamış kârlar, toplam özkaynaklar ve dönem net kârı üzerindeki etkileri incelenmiştir. Yapılan bu çalışmada 199 adet birlik orta boy işletme olarak analizlere dâhil edilmiştir.

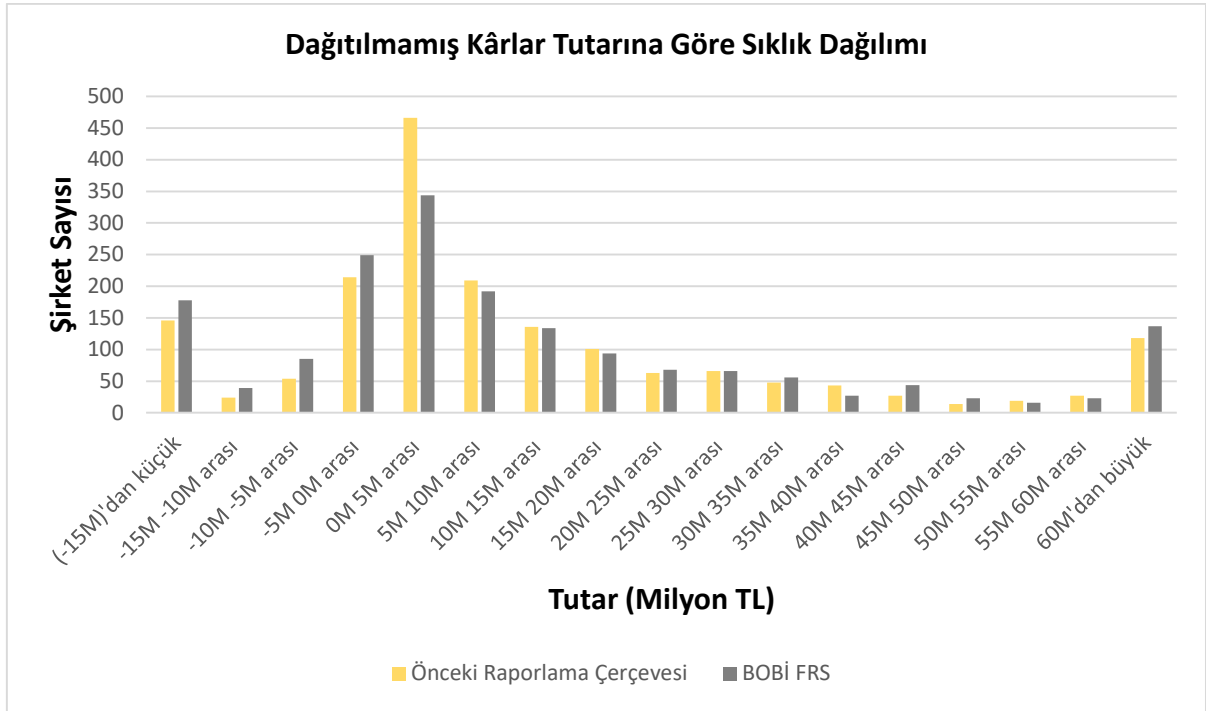
II. BOBİ FRS'NİN DAĞITILMAMIŞ KÂRLAR ÜZERİNDEKİ ETKİSİ

BOBİ FRS'nin dağıtılmamış kârlar üzerindeki etkisi incelenirken; karşılaştırmalı olarak finansal tablo hazırlamayan şirketlerle aynı tarihli verilerin kullanılması amacıyla, muafiyetten yararlanmayarak karşılaştırmalı finansal tablolarını hazırlayan şirketlerin 2 no'lu Özkaynak Mutabakat Tablosundaki verileri kullanılmıştır. Diğer bir ifadeyle, muafiyetten yararlanmayanlar için esas alınan dağıtılmamış kârlar tutarı, Önceki Finansal Raporlama Çerçevesine göre hazırlanmış en son yıllık finansal tabloların tarihi itibarıyla yer verilen tutarlardır.

Belirtildiği üzere, çalışmaya konu şirket sayısı 2.663'tür. Ancak bu şirketlerden 129'unun Önceki Finansal Raporlama Çerçevesine göre ve/veya BOBİ FRS'ye göre dağıtılmamış kârlar tutarı 0 olarak girilmiştir. Ayrıca, 2.663 şirketin 562'sinin "Geçişin Etkileri" sütunu boş geçilmiştir. Yine 197 şirketin tablosunda olması gereken mutabakat sağlanmamaktadır. Bu nedenlerle, toplamda 888 şirket BOBİ FRS'nin dağıtılmamış kârlar üzerindeki etkisi analiz edilirken dikkate alınmamış, analiz 1.775 şirket üzerinden gerçekleştirilmiştir.

Aşağıdaki tablo ve grafik söz konusu 1.775 şirketin dağıtılmamış kârlar tutarının Önceki Finansal Raporlama Çerçevesi ile BOBİ FRS'ye göre sıklık dağılımını göstermektedir:

Dağıtılmamış Kârlar Tutarına Göre Sıklık Dağılımı		
Dağıtılmamış Kârlar Tutarı (Milyon TL)	Önceki Finansal Raporlama Çerçevesi	BOBİ FRS
(-15M)'dan küçük	146	178
-15M -10M arası	24	39
-10M -5M arası	54	85
-5M 0M arası	214	249
0M 5M arası	466	344
5M 10M arası	209	192
10M 15M arası	136	134
15M 20M arası	101	94
20M 25M arası	63	68
25M 30M arası	66	66
30M 35M arası	48	56
35M 40M arası	43	27
40M 45M arası	27	44
45M 50M arası	14	23
50M 55M arası	19	16
55M 60M arası	27	23
60M'dan büyük	118	137
Toplam	1.775	1.775



Söz konusu tablo ve grafikten görüldüğü üzere, BOBİ FRS'ye geçişle birlikte, tüm şirketlerin dağıtılmamış kârlar tutarında aynı yönde bir hareket olmadığı hem artış gösteren hem de azalış gösteren şirketlerin bulunduğu görülmektedir.

Aşağıdaki tabloda görüldüğü üzere 1.775 şirketin 1.002'sinin dağıtılmamış kârlar tutarı azalış gösterirken, 773'ünün artış gösterdiği görülmektedir. Diğer taraftan büyük boy işletmeler açısından dağıtılmamış kârları artış gösteren şirket sayısı azalış gösterenlerle kıyaslandığında daha fazladır.

	Büyük Boy İşletmeler	Orta Boy İşletmeler	Tüm İşletmeler
Hesaplamaya Katılan Şirket Sayısı	594	1.181	1.775
Dağıtılmamış Kârları Artış Gösteren Şirket Sayısı	309	464	773
Dağıtılmamış Kârları Azalış Gösteren Şirket Sayısı	285	717	1.002
Dağıtılmamış Kârları Artış Gösteren Şirket Yüzdesi	%52,02	%39,29	%43,55
Dağıtılmamış Kârları Azalış Gösteren Şirket Yüzdesi	%47,98	%60,71	%56,45

BOBİ FRS'ye geçişle birlikte dağıtılmamış kârlarda görülen değişim yüzdeleri üzerinden yapılan çalışmalarda ise, dağıtılmamış kârlar tutarı negatiften pozitive ya da pozitiften negatife dönen 215 şirket temel istatistiki hesaplamalara dâhil edilmemiş, **1.560** şirket üzerinden hesaplamalar yapılmıştır.² 215 şirketin 71'i büyük boy, 144'ü orta boy işletmedir.

² Genel olarak iki verinin farklı işaretli olduğu durumlarda, değişim yüzdesi hesaplamalarının anlamlı bilgi üretmediği değerlendirilmektedir. Wall Street Journal'ın işletme kârı üzerinden yaptığı çalışmalarda da bu yaklaşım benimsenmektedir (bakınız: <http://www.wsj.com/public/resources/documents/doi-help.htm#netincome>).

Aşağıdaki tabloda, 1.560 şirket üzerinden dağıtılmamış kârlarda görülen yüzde değişime ilişkin temel istatistiksel bilgiler yer almaktadır.

Dağıtılmamış Kârlarda Görülen Yüzde Değişimlere İlişkin Temel İstatistiksel Bilgiler			
	Büyük Boy İşletmeler	Orta Boy İşletmeler	Tüm İşletmeler
Hesaplamaya Katılan Şirket Sayısı	523	1.037	1.560
Dağıtılmamış Kârları Artış Gösteren Şirket Sayısı	291	433	724
Dağıtılmamış Kârları Azalış Gösteren Şirket Sayısı	232	604	836
Dağıtılmamış Kârları Artış Gösteren Şirket Yüzdesi	%55,64	%41,76	%46,41
Dağıtılmamış Kârları Azalış Gösteren Şirket Yüzdesi	%44,36	%58,24	%53,59
Ortalama	%3,21	%-52,70	%-33,96
Standart Sapma	7,406271878	34,33448641	28,31642971
En Düşük Değer	%-11.295,17	%-105.911,51	%-105.911,51
En Yüksek Değer	%4.839,24	%24.724,64	%24.724,64
Aralık	%16.134	%130.636	%130.636
Mod	%-0,22	%-4,98	%6,11
1. Kartil	%-12,04	%-22,48	%-18,66
Medyan	%1,31	%-2,53	%-0,81
3. Kartil	%22,04	%11,48	%15,56

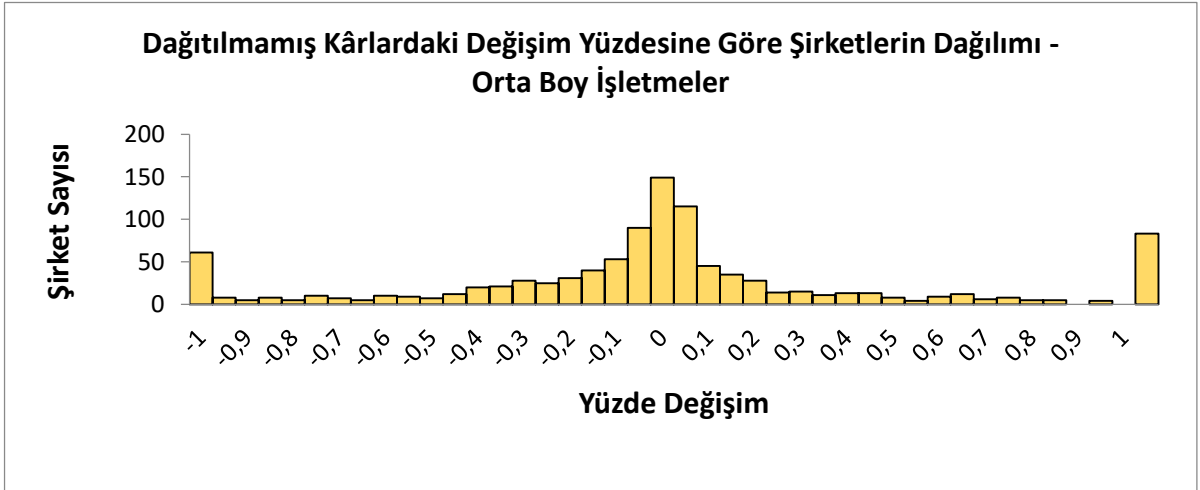
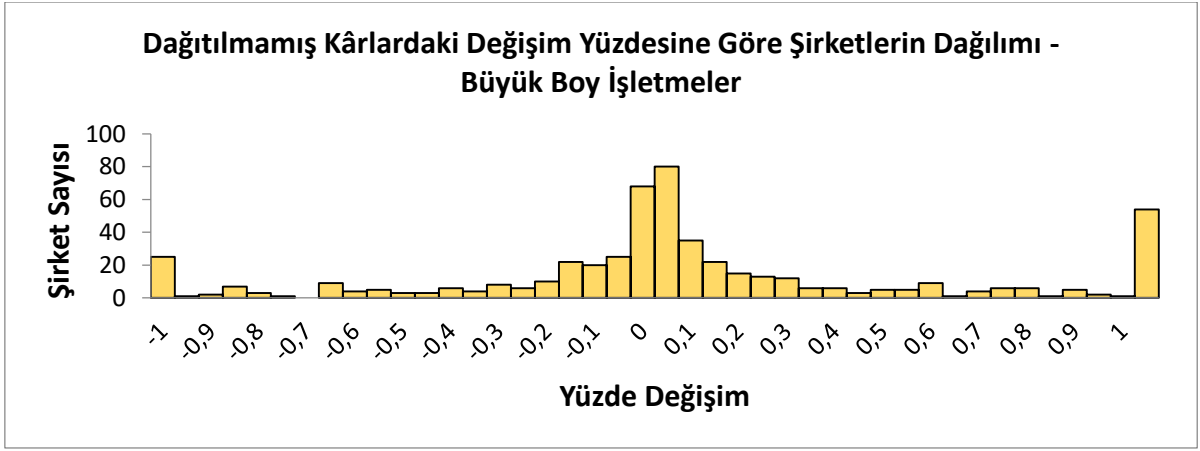
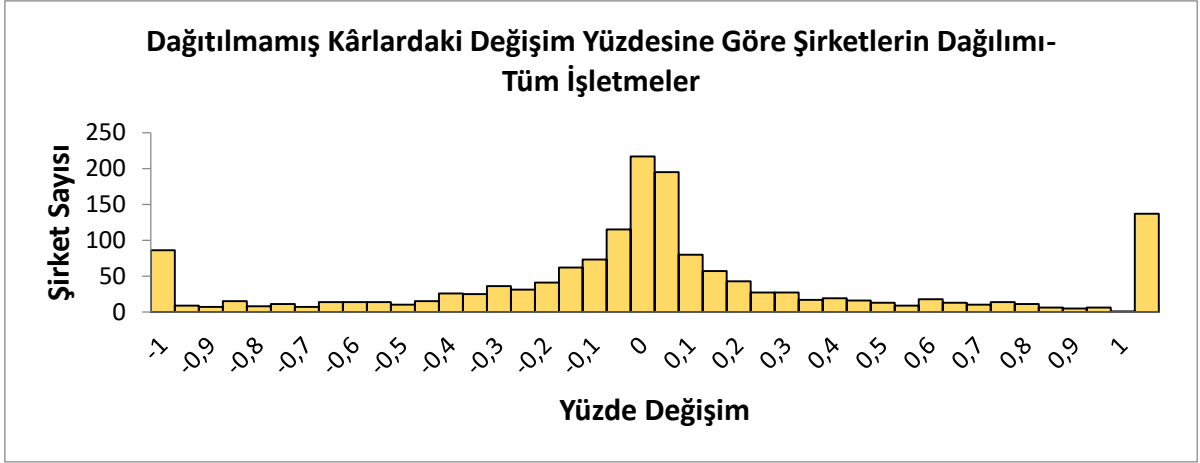
Buna göre; BOBİ FRS'ye geçişle birlikte dağıtılmamış kârlarda ortalama olarak %33,96 azalış görülmüştür. Ortalama azalış oranı orta boy işletmelerde %52,70 iken büyük boy işletmelerde ortalama olarak dağıtılmamış kârlar %3,21 artmıştır. Dağıtılmamış kârları en fazla azalış gösteren şirkette yaşanan yüzde değişim %-105.912, en fazla artış gösteren şirkette yaşanan yüzde değişim ise %24.724'tür.

Ayrıca, şirketlerin dörtte birinin dağıtılmamış kârları %18,66'den daha büyük bir oranda azalış gösterirken, dörtte birinin ise %15,56'dan daha büyük bir oranda artış gösterdiği görülmektedir. Büyük boy işletmelerde bu oranlar %12,04 ile %22,04 iken orta boy işletmelerde %22,48 ve %11,48'dir.

Tüm işletmeler için medyan değeri ise %-0,81 olup, bu değer de şirketlerin çoğunun dağıtılmamış kârlarında azalış olduğuna işaret etmektedir. Aynı şekilde orta boy işletmelerin çoğunun dağıtılmamış kârlarında görülen azalışın %2,53 ve üzerinde olduğu görülmektedir. Bunun aksine büyük boy işletmeler için medyan değeri bu işletmelerinin çoğunluğundaki artış oranının %1,31 ve üzerinde olduğunu göstermektedir.

Aşağıdaki tablo ve grafikte dağıtılmamış kârlardaki değişim yüzdesine göre şirketlerin dağılımı gösterilmektedir.

Dağıtılmamış Kârlardaki Değişim Yüzdesine Göre Şirketlerin Dağılımı									
	Değişim Yüzdesi	Şirketlerin Yüzdesi				Değişim Yüzdesi	Şirketlerin Yüzdesi		
		Büyük Boy İşletmeler	Orta Boy İşletmeler	Tüm İşletmeler			Büyük Boy İşletmeler	Orta Boy İşletmeler	Tüm İşletmeler
Azalış Gösterenler	>% 100	%4,8	%5,9	%5,5	Artış Gösterenler	%0-%5	%15,3	%11,1	%12,5
	%95-%100	%0,2	%0,8	%0,6		%5-%10	%6,7	%4,3	%5,1
	%90-%95	%0,4	%0,5	%0,4		%10-%15	%4,2	%3,4	%3,7
	%85-%90	%1,3	%0,8	%1,0		%15-%20	%2,9	%2,7	%2,8
	%80-%85	%0,6	%0,5	%0,5		%20-%25	%2,5	%1,4	%1,7
	%75-%80	%0,2	%1,0	%0,7		%25-%30	%2,3	%1,4	%1,7
	%70-%75	%0,0	%0,7	%0,4		%30-%35	%1,1	%1,1	%1,1
	%65-%70	%1,7	%0,5	%0,9		%35-%40	%1,1	%1,3	%1,2
	%60-%65	%0,8	%1,0	%0,9		%40-%45	%0,6	%1,3	%1,0
	%55-%60	%1,0	%0,9	%0,9		%45-%50	%1,0	%0,8	%0,8
	%50-%55	%0,6	%0,7	%0,6		%50-%55	%1,0	%0,4	%0,6
	%45-%50	%0,6	%1,2	%1,0		%55-%60	%1,7	%0,9	%1,2
	%40-%45	%1,1	%1,9	%1,7		%60-%65	%0,2	%1,2	%0,8
	%35-%40	%0,8	%2,0	%1,6		%65-%70	%0,8	%0,6	%0,6
	%30-%35	%1,5	%2,7	%2,3		%70-%75	%1,1	%0,8	%0,9
	%25-%30	%1,1	%2,4	%2,0		%75-%80	%1,1	%0,5	%0,7
	%20-%25	%1,9	%3,0	%2,6		%80-%85	%0,2	%0,5	%0,4
	%15-%20	%4,2	%3,9	%4,0		%85-%90	%1,0	%0,0	%0,3
%10-%15	%3,8	%5,1	%4,7	%90-%95	%0,4	%0,4	%0,4		
%5-%10	%4,8	%8,7	%7,4	%95-%100	%0,2	%0,0	%0,1		
%0-%5	%13,0	%14,4	%13,9	>% 100	%10,3	%8,0	%8,8		



BOBİ FRS'ye geçişle birlikte şirketlerin dağıtılmamış kârlar tutarında meydana gelen artış ve azalışların istatistiksel olarak anlamlı olup olmadığını test etmek amacıyla, dağıtılmamış kârları negatiften pozitive ya da pozitiften negatife dönen şirketler de dâhil edilmiş ve **1.775** şirkete ilişkin veriler kullanılarak analiz yapılmıştır.

Analize geçilmeden önce, şirketlerin Önceki Finansal Raporlama Çerçevesi ve BOBİ FRS'ye göre dağıtılmamış kârlar tutarına ilişkin temel istatistik bilgileri aşağıdaki tabloda sunulmuştur.

Temel İstatistik Bilgiler (Tüm İşletmeler)			
	Önceki Finansal Raporlama Çerçevesi	BOBİ FRS'ye Göre Tutarlar	Yüzde Değişim
Ortalama	12.482.492,08	12.155.057,89	%-2,62
Standart sapma	64.084.195,54	82.696.292,62	%29,04
En küçük değer	-643.170.817,00	-998.300.788,00	%-55,22
En büyük değer	1.292.285.429,00	1.178.781.949,00	%-8,78
Aralık	1.935.456.246,00	2.177.082.737,00	%12,48
1. Kartil	3.632,33	-803.860,00	%-22230,70
Medyan	4.604.355,06	4.727.109,00	%2,67
3. Kartil	19.317.841,00	21.070.608,00	%9,07
Çarpıklık	3,68	0,56	%-84,78
Basıklık	116,91	80,62	%-31,04
Değişim katsayısı	5,1	6,8	%33,33

Önceki Finansal Raporlama Çerçevesine göre dağıtılmamış kârlar tutarının ortalamasında BOBİ FRS'ye geçişle birlikte %2,62'lik bir azalma olduğu, medyan değerinde ise %2,67'lik bir artış olduğu gözlenmiştir. Ayrıca Önceki Finansal Raporlama Çerçevesine göre dağıtılmamış kârlar tutarının BOBİ FRS'ye göre dağıtılmamış kârlar tutarıyla karşılaştırıldığında daha homojen dağıldığı değişim katsayılarıyla görülmüştür.

Analizde uygulanacak test yöntemini belirlemeden önce, Önceki Finansal Raporlama Çerçevesine ve BOBİ FRS'ye göre dağıtılmamış kârlar tutarının dağılımında normallik varsayımının sağlanıp sağlanmadığının belirlenmesi amacıyla “Kolmogorov-Smirnov ve Shapiro-Wilk Testleri” (%5 anlamlılık düzeyinde) uygulanmış ve veri setleri için normallik varsayımının sağlanmadığı görülmüştür. Bu doğrultuda şirketlerin Önceki Finansal Raporlama Çerçevesine göre dağıtılmamış kârlar tutarı ile BOBİ FRS'ye göre dağıtılmamış kârlar tutarı arasında istatistiksel olarak anlamlı bir farkın olup olmadığı, non-parametrik bir test olan “Wilcoxon Testi” kullanılarak (%5 anlamlılık düzeyinde) incelenmiştir.

Wilcoxon Testi Sonuçları (Tüm İşletmeler)					
		N	Rank Ortalamaları	Rank Toplamları	p değeri
BOBİ FRS – Önceki Finansal Raporlama Çerçevesi	Negatif ranklar	1.002	852,57	854.276,50	0,002
	Pozitif ranklar	773	932,83	720.148,50	
	Eşit ranklar	0			
	Toplam	1.775			

Yukarıda da belirtildiği üzere; BOBİ FRS'ye göre dağıtılmamış kârlar tutarı Önceki Finansal Raporlama Çerçevesine göre dağıtılmamış kârlar tutarından küçük olan 1.002 şirket, büyük olan ise 773 şirket bulunmaktadır. Wilcoxon Testi sonuçlarına göre tüm şirketler açısından değerlendirme yapıldığında, Önceki Finansal Raporlama Çerçevesine göre dağıtılmamış kârlar tutarı ile BOBİ FRS'ye göre dağıtılmamış kârlar tutarı arasında istatistiksel olarak anlamlı bir farklılığın bulunduğu görülmüştür (p-değeri = 0.002 < 0.05). Aynı zamanda, BOBİ FRS'ye geçişle birlikte dağıtılmamış kârlar tutarında istatistiksel olarak anlamlı bir azalışın meydana geldiği belirlenmiştir.

Dağıtılmamış kârlar tutarı bakımından Önceki Finansal Raporlama Çerçevesi ile BOBİ FRS arasında istatistiksel olarak anlamlı bir farkın olup olmadığı araştırılırken yapılan analizler, büyük boy işletmeler ve orta boy işletmeler şeklinde oluşturulan gruplar için de ayrıca gerçekleştirilmiştir.

Büyük boy ve orta boy işletmelere ait dağıtılmamış kârlar tutarının dağılımında normallik varsayımını sağlamadıkları (%5 anlamlılık düzeyinde) görülmüş ve bu nedenle her iki grup için iki raporlama çerçevesine göre dağıtılmamış kârlar tutarı arasında istatistiksel olarak anlamlı bir farklılığın bulunup bulunmadığı Wilcoxon Testi kullanılarak incelenmiştir.

Büyük boy işletmelerin Önceki Finansal Raporlama Çerçevesine ve BOBİ FRS'ye göre dağıtılmamış kârlar tutarına ilişkin temel istatistiksel bilgiler ve Wilcoxon Testi sonuçları aşağıdaki gibidir:

Temel İstatistiksel Bilgiler (Büyük Boy İşletmeler)			
	Önceki Finansal Raporlama Çerçevesi	BOBİ FRS'ye Göre Tutarlar	Yüzde Değişim
Ortalama	23.603.592,21	23.427.116,48	%-0,75
Standart sapma	99.723.471,33	133.105.236,05	%33,47
En küçük değer	-643.170.817,00	-998.300.788,00	%-55,22
En büyük değer	1.292.285.429,00	1.178.781.949,00	%-8,78
Aralık	1.935.456.246,00	2.177.082.737,00	%12,48
1. Kartil	365.019,50	-1.718.140,00	%-570,70
Medyan	9.994.177,50	11.103.690,00	%11,10
3. Kartil	36.067.715,25	41.120.617,00	%14,01
Çarpıklık	2,82	0,3	%-89,36
Basıklık	55,55	33,64	%-39,44
Değişim katsayısı	4,22	5,68	%34,60

Önceki Finansal Raporlama Çerçevesine göre dağıtılmamış kârlar tutarının ortalamasında BOBİ FRS'ye geçiş ile birlikte binde 7,5'lik bir azalma olduğu, medyan değerinde ise %1,1'lik bir artış olduğu gözlenmiştir. Ayrıca Önceki Finansal Raporlama Çerçevesine göre dağıtılmamış kârlar tutarının BOBİ FRS'ye göre dağıtılmamış kârlar tutarıyla karşılaştırıldığında daha homojen dağıldığı değişim katsayılarıyla görülmüştür.

Wilcoxon Testi Sonuçları (Büyük Boy İşletmeler)					
		N	Rank Ortalamaları	Rank Toplamları	p değeri
BOBİ FRS – Önceki Finansal Raporlama Çerçevesi	Negatif ranklar	285	297,56	84.806,00	0,396
	Pozitif ranklar	309	297,44	91.909,00	
	Eşit ranklar	0			
	Toplam	594			

Wilcoxon Testi sonuçlarına göre büyük boy işletmelerin Önceki Finansal Raporlama Çerçevesine göre dağıtılmamış kârlar tutarı ile BOBİ FRS'ye göre dağıtılmamış kârlar tutarı arasında istatistiksel olarak anlamlı bir farklılığın olmadığı görülmüştür (p-değeri=0.396 > 0.05).

Orta boy işletmelerin Önceki Finansal Raporlama Çerçevesine ve BOBİ FRS'ye göre dağıtılmamış kârlar tutarına ilişkin temel istatistiki bilgiler ve Wilcoxon Testi sonuçları aşağıdaki gibidir.

Temel İstatistiki Bilgiler (Orta Boy İşletmeler)			
	Önceki Finansal Raporlama Çerçevesi	BOBİ FRS'ye Göre Tutarlar	Yüzde Değişim
Ortalama	6.888.983,62	6.485.622,84	%-5,86
Standart sapma	32.906.781,40	35.798.350,78	%8,79
En küçük değer	-504.681.181,00	-540.417.865,00	%-7,08
En büyük değer	282.791.046,00	284.895.304,00	%0,74
Aralık	787.472.227,00	825.313.169,00	%4,81
1. Kartil	-4.503,61	-611.301,27	%-13473,58
Medyan	2.865.340,23	2.797.850,66	%-2,36
3. Kartil	12.839.872,50	14.208.486,00	%10,66
Çarpıklık	-2,75	-3,47	%-26,38
Basıklık	66,02	64,07	%-2,95
Değişim katsayısı	4,78	5,52	%15,55

Önceki Finansal Raporlama Çerçevesine göre dağıtılmamış kârlar tutarı ortalamasında BOBİ FRS'ye geçişle birlikte %5,86'lık, medyan değerinde ise %2,36'lık bir azalış olduğu gözlenmiştir. Ayrıca Önceki Finansal Raporlama Çerçevesine göre dağıtılmamış kârlar tutarının BOBİ FRS'ye göre dağıtılmamış kârlar tutarıyla kıyaslandığında daha homojen dağıldığı söylenebilir.

Wilcoxon Testi Sonuçları (Orta Boy İşletmeler)					
		N	Rank Ortalamaları	Rank Toplamları	p değeri
BOBİ FRS – Önceki Finansal Raporlama Çerçevesi	Negatif ranklar	717	569,59	408.393,50	0,000
	Pozitif ranklar	464	622,89	288.396,50	
	Eşit ranklar	0			
	Toplam	1.181			

Wilcoxon Testi sonuçlarına göre Önceki Finansal Raporlama Çerçevesine göre dağıtılmamış kârlar tutarı ile BOBİ FRS'ye göre dağıtılmamış kârlar tutarı arasında istatistiksel olarak anlamlı bir farkın bulunduğu ($p\text{-değeri}=0.00 < 0.05$) ve BOBİ FRS'ye geçişle birlikte dağıtılmamış kârlar tutarında anlamlı bir azalışın meydana geldiği görülmektedir.

III. BOBİ FRS'NİN TOPLAM ÖZKAYNAKLAR ÜZERİNDEKİ ETKİSİ

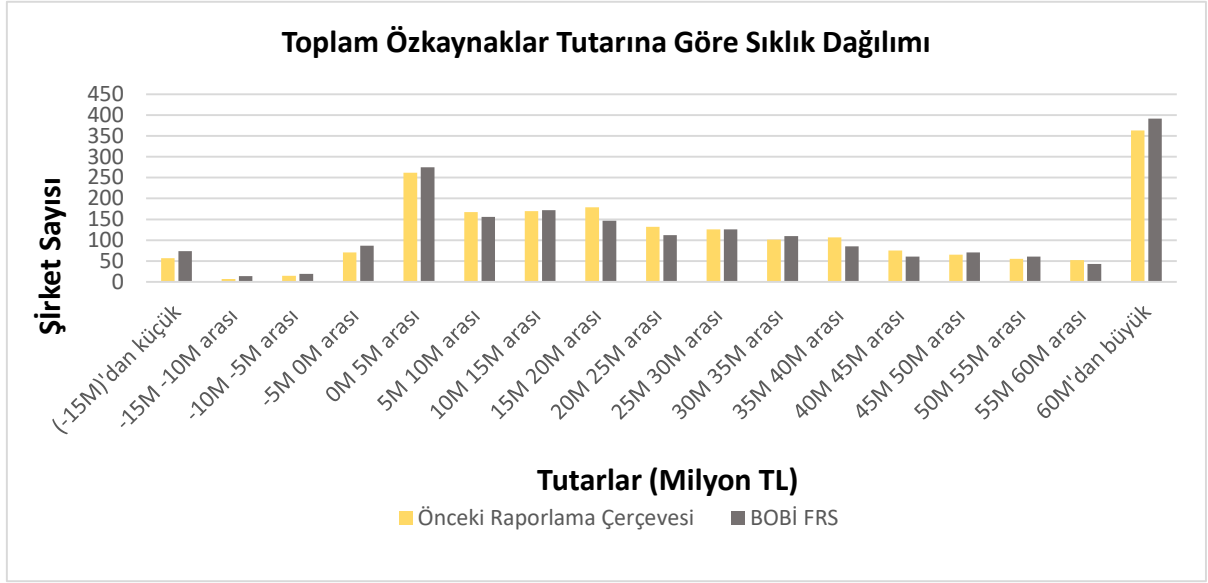
BOBİ FRS'nin toplam özkaynaklar üzerindeki etkisi incelenirken; karşılaştırmalı olarak finansal tablo hazırlamayan şirketlerle aynı tarihli verilerin kullanılması amacıyla, BOBİ FRS'nin Dağıtılmamış Kârlar Üzerindeki Etkisi incelenirken yapıldığı gibi, muafiyetten yararlanmayarak karşılaştırmalı finansal tablolarını hazırlayan şirketlerin 2 no'lu Özkaynak Mutabakat Tablosundaki verileri kullanılmıştır. Diğer bir ifadeyle, muafiyetten yararlanmayanlar için esas alınan toplam özkaynaklar tutarı, Önceki Finansal Raporlama Çerçevesine göre hazırlanmış en son yıllık finansal tabloların tarihi itibarıyla yer verilen tutarlardır.

Daha önce de belirtildiği üzere, BOBİ FRS'ye uygun olarak finansal tablo hazırlayan şirket sayısı 2.663'tür. Ancak bu şirketlerden 67'sinin Önceki Finansal Raporlama Çerçevesine göre ve/veya BOBİ FRS'ye göre toplam özkaynaklar tutarı 0 olarak girilmiştir. Ayrıca, 2.663 şirketin 483'ünün "Geçişin Etkileri" sütunu boş geçilmiştir. Yine 109 şirketin tablosunda olması gereken mutabakat sağlanmamaktadır. Bu nedenlerle, toplam 659 şirket BOBİ FRS'nin toplam özkaynaklar üzerindeki etkisi analiz edilirken dikkate alınmamış, analiz **2.004** şirket üzerinden gerçekleştirilmiştir.

Aşağıdaki tablo ve grafik söz konusu 2.004 şirketin toplam özkaynaklar tutarının Önceki Finansal Raporlama Çerçevesi ve BOBİ FRS'ye göre sıklık dağılımını göstermektedir:

Toplam Özkaynaklar Tutarına Göre Sıklık Dağılımı		
Toplam Özkaynaklar Tutarı (Milyon TL)	Önceki Finansal Raporlama Çerçevesi	BOBİ FRS
(-15M)'dan küçük	57	74
-15M -10M arası	7	14
-10M -5M arası	15	19
-5M 0M arası	71	87
0M 5M arası	262	275
5M 10M arası	167	156
10M 15M arası	170	172
15M 20M arası	179	147
20M 25M arası	132	112
25M 30M arası	126	126
30M 35M arası	101	110
35M 40M arası	107	85
40M 45M arası	75	61
45M 50M arası	65	71
50M 55M arası	55	61
55M 60M arası	52	43
60M'dan büyük	363	391

Toplam	2.004	2.004
---------------	--------------	--------------



Söz konusu tablo ve grafikten görüldüğü üzere, BOBİ FRS'ye geçişle birlikte, tüm şirketlerin toplam özkaynaklar tutarında aynı yönde bir artış ya da azalış olmadığı hem artış gösteren hem de azalış gösteren şirketlerin bulunduğu görülmektedir.

Aşağıdaki tabloya göre 2.004 şirketin 1.157'sinin (yaklaşık %58'inin) toplam özkaynaklar tutarı azalış gösterirken, 848'inin (yaklaşık %42'sinin) artış gösterdiği görülmektedir. Toplam özkaynakları azalış gösteren şirketlerin oranı orta boy işletmelerde %57,68'e ulaşmaktadır. Bunun tersine büyük boy işletmelerin çoğunluğunun toplam özkaynaklarında artış olduğu görülmektedir.

	Büyük Boy İşletmeler	Orta Boy İşletmeler	Tüm İşletmeler
Hesaplamaya Katılan Şirket Sayısı	634	1.370	2.004
Toplam Özkaynakları Artış Gösteren Şirket Sayısı	324	523	847
Toplam Özkaynakları Azalış Gösteren Şirket Sayısı	310	847	1.157
Toplam Özkaynakları Artış Gösteren Şirket Yüzdesi	%51,10	%38,18	%42,32
Toplam Özkaynakları Azalış Gösteren Şirket Yüzdesi	%48,90	%61,82	%57,68

BOBİ FRS'ye geçişle birlikte toplam özkaynaklarda görülen değişim yüzdeleri üzerinden yapılan çalışmalarda, toplam özkaynaklar tutarı negatiften pozitifte ya da pozitiften negatife geçen 88 şirket temel istatistiki hesaplamalara dâhil edilmemiş ve **1.916** şirket üzerinden bilgiler üretilmiştir. 88 şirketin 21'i büyük boy işletmeyken 67'si orta boy işletmedir.

Aşağıdaki tabloda, 1.916 şirket üzerinden toplam özkaynaklarda görülen yüzde değişime ilişkin temel istatistiki bilgiler yer almaktadır.

Toplam Özkaynaklarda Görülen Yüzde Değişimlere İlişkin Temel İstatistik Bilgiler			
	Büyük Boy İşletmeler	Orta Boy İşletmeler	Tüm İşletmeler
Hesaplamaya Katılan Şirket Sayısı	613	1.303	1.916
Toplam Özkaynakları Artış Gösteren Şirket Sayısı	319	507	826
Toplam Özkaynakları Azalış Gösteren Şirket Sayısı	294	796	1.090
Toplam Özkaynakları Artış Gösteren Şirket Yüzdesi	%52,04	%38,91	%43,11
Toplam Özkaynakları Azalış Gösteren Şirket Yüzdesi	%47,96	%61,09	%56,89
Ortalama	%17,92	%3,91	%8,39
Standart Sapma	1,63984309	2,81825221	2,50274982
En Düşük Değer	%-691,13	%-6004,08	%-6.004,08
En Yüksek Değer	%2.902,12	%7.046,76	%7.046,76
Aralık	%3.593,25	%13.050,84	%13.050,84
Mod	%0,94	%-0,01	%-0,01
1. Kartil	%-8,04	%-14,45	%-12,00
Medyan	%0,39	%-1,92	%-1,01
3. Kartil	%9,71	%5,12	%6,54

Buna göre; BOBİ FRS'ye geçişle birlikte toplam özkaynaklarda ortalama olarak %8,39 artış görülmüştür. Ortalama artış oranı orta boy işletmelerde %3,91 iken büyük boy işletmelerde ise bu oran %17,92'ye çıkmıştır. Toplam özkaynakları en fazla azalış gösteren şirkette yaşanan yüzde değişim %-6.004, en fazla artış gösteren şirkette yaşanan yüzde değişim ise %7.046'dır.

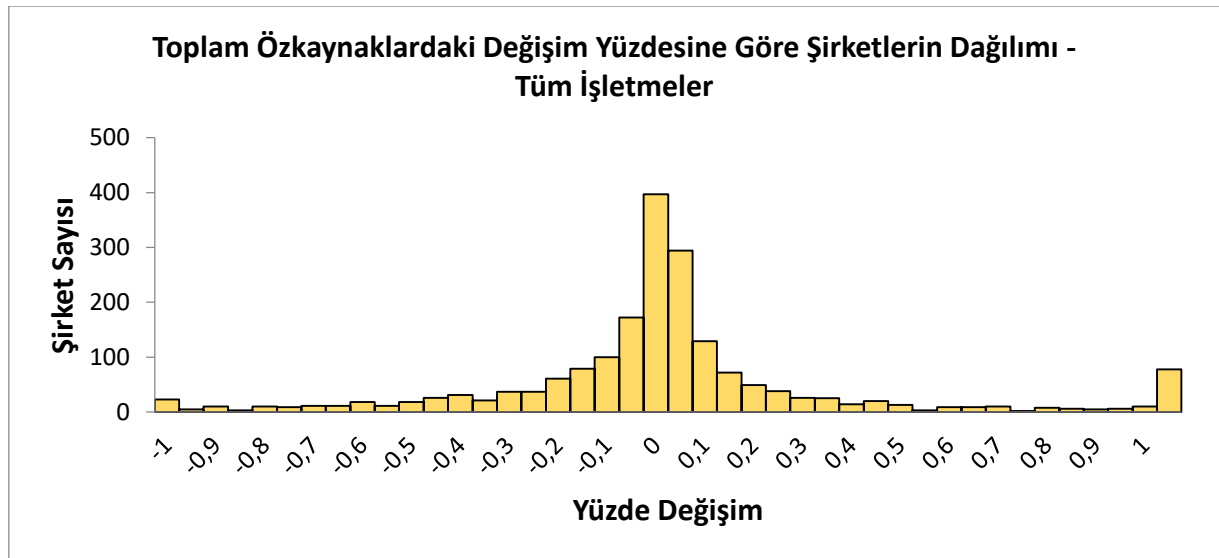
Ayrıca, şirketlerin dörtte birinin toplam özkaynakları %12'den daha büyük bir oranda azalış gösterirken, dörtte birinin ise %6,54'den daha büyük bir oranda artış gösterdiği görülmektedir. Büyük boy işletmelerde bu oranlar %-8,04 ile %9,71 iken orta boy işletmelerde %-14,45 ve %5,12'dir.

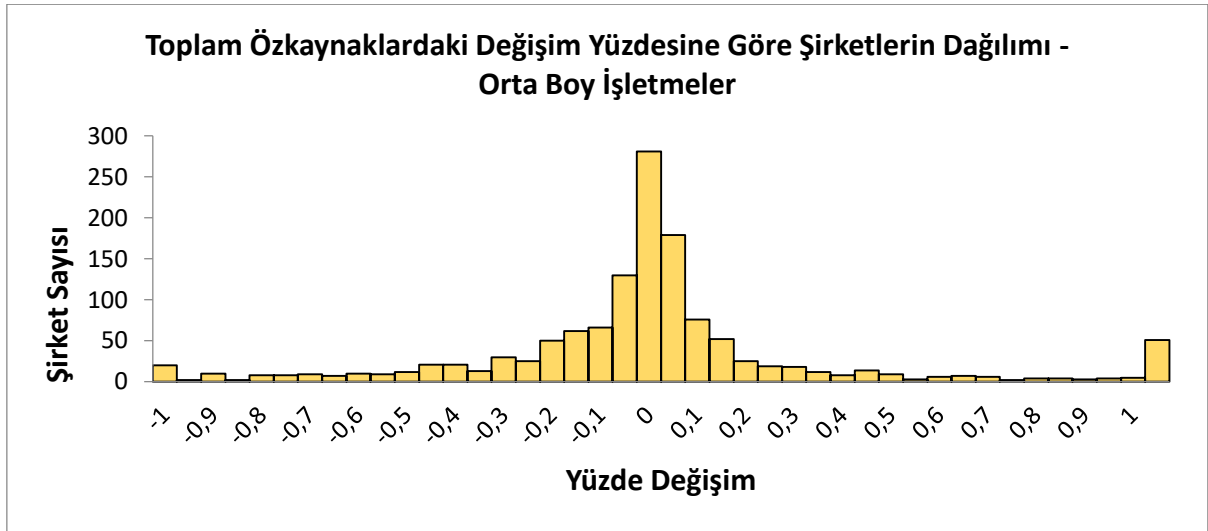
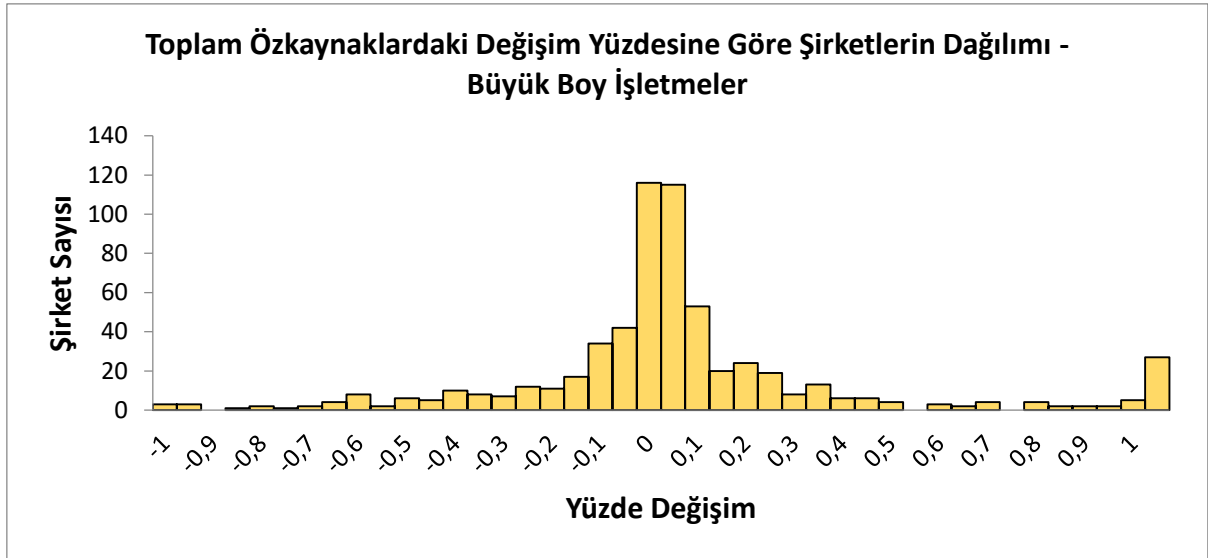
Tüm şirketler için medyan değeri ise %-1,01 olup, bu değer de şirketlerin çoğunun toplam özkaynaklarında azalış olduğuna işaret etmektedir. Bunun aksine büyük boy işletmeler için medyan değeri bu işletmelerinin çoğunluğundaki artış oranının %0,39 ve üzerinde gerçekleştiğini göstermektedir. Orta boy işletmeler için medyan değeri ise %-1,92 olup bu işletmelerin de yarısının toplam özkaynaklarında yüzdesel olarak bu değer ve üstünde bir azalış olduğu görülmektedir.

Tüm işletmeler bazında, medyan değerinin negatif olmasına rağmen ortalama değerinin pozitif olması, artış gösteren şirketlerde yüzdesel değişimlerin daha büyük oranda olduğuna işaret etmektedir. Aynı durum orta boy işletmeler için de geçerlidir. Ortalama değerinin medyan değerinden daha büyük olması nedeniyle, büyük boy işletmeler için de bu durumun geçerli olduğu anlaşılmaktadır.

Aşağıdaki tablo ve grafikte toplam özkaynaklardaki değişim yüzdesine göre şirketlerin dağılımı gösterilmektedir.

Toplam Özkaynaklardaki Değişim Yüzdesine Göre Şirketlerin Dağılımı									
	Değişim Yüzdesi	Şirketlerin Yüzdesi				Değişim Yüzdesi	Şirketlerin Yüzdesi		
		Büyük Boy İşletmeler	Orta Boy İşletmeler	Tüm İşletmeler			Büyük Boy İşletmeler	Orta Boy İşletmeler	Tüm İşletmeler
Azalış Gösterenler	>%100	%0,49	%1,53	%1,20	Artış Gösterenler	%0-%5	%18,76	%13,74	%15,34
	%95-%100	%0,49	%0,15	%0,26		%5-%10	%8,65	%5,83	%6,73
	%90-%95	%0,00	%0,77	%0,52		%10-%15	%3,26	%3,99	%3,76
	%85-%90	%0,16	%0,15	%0,16		%15-%20	%3,92	%1,92	%2,56
	%80-%85	%0,33	%0,61	%0,52		%20-%25	%3,10	%1,46	%1,98
	%75-%80	%0,16	%0,61	%0,47		%25-%30	%1,31	%1,38	%1,36
	%70-%75	%0,33	%0,69	%0,57		%30-%35	%2,12	%0,92	%1,30
	%65-%70	%0,65	%0,54	%0,57		%35-%40	%0,98	%0,61	%0,73
	%60-%65	%1,31	%0,77	%0,94		%40-%45	%0,98	%1,07	%1,04
	%55-%60	%0,33	%0,69	%0,57		%45-%50	%0,65	%0,69	%0,68
	%50-%55	%0,98	%0,92	%0,94		%50-%55	%0,00	%0,23	%0,16
	%45-%50	%0,82	%1,61	%1,36		%55-%60	%0,49	%0,46	%0,47
	%40-%45	%1,63	%1,61	%1,62		%60-%65	%0,33	%0,54	%0,47
	%35-%40	%1,31	%1,00	%1,10		%65-%70	%0,65	%0,46	%0,52
	%30-%35	%1,14	%2,30	%1,93		%70-%75	%0,00	%0,15	%0,10
	%25-%30	%1,96	%1,92	%1,93		%75-%80	%0,65	%0,31	%0,42
	%20-%25	%1,79	%3,84	%3,18		%80-%85	%0,33	%0,31	%0,31
	%15-%20	%2,77	%4,76	%4,12		%85-%90	%0,33	%0,23	%0,26
	%10-%15	%5,55	%5,07	%5,22		%90-%95	%0,33	%0,31	%0,31
	%5-%10	%6,85	%9,98	%8,98		%95-%100	%0,82	%0,38	%0,52
%0-%5	%18,92	%21,57	%20,72	>%100	%4,40	%3,91	%4,07		





Yukarıdaki tablo ve grafiklere göre de tüm işletmeler açısından ve büyüklüklerine göre gruplar açısından artış oranlarının azalış oranlarına göre daha yüksek olduğu çıkarımını yapmak mümkündür.

BOBİ FRS'ye geçişle birlikte şirketlerinin toplam özkaynaklar tutarında meydana gelen artış ve azalışların istatistiksel olarak anlamlı olup olmadığını test etmek amacıyla, toplam özkaynakları negatiften pozitif'e ya da pozitif'ten negatife dönen şirketler de dâhil edilerek, **2.004** şirkete ilişkin veriler kullanılarak analiz yapılmıştır.

Analize geçilmeden önce şirketlerin Önceki Finansal Raporlama Çerçevesi ve BOBİ FRS'ye göre toplam özkaynaklar tutarına ilişkin temel istatistiksel bilgileri aşağıdaki tabloda sunulmuştur.

Temel İstatistiki Bilgiler (Tüm İşletmeler)			
	Önceki Finansal Raporlama Çerçevesi	BOBİ FRS'ye Göre Tutarlar	Yüzde Değişim
Ortalama	38.743.950	41.304.440	%6,61
Standart sapma	72.883.187	88.158.006	%20,96
En küçük değer	-338.224.128	-393.246.731	%-16,27
En büyük değer	1.294.256.229	1.327.366.396	%2,56
Aralık	1.632.480.357	1.720.613.127	%5,40
1. Kartil	7.954.151	6.368.263	%-19,94
Medyan	22.445.371	22.374.706	%-0,31
3. Kartil	47.776.630	49.567.213	%3,75
Çarpıklık	6,23	6,3	%1,12
Basıklık	78,96	65,66	%-16,84
Değişim katsayısı	1,89	2,13	%12,70

Önceki Finansal Raporlama Çerçevesine göre toplam özkaynaklar tutarının ortalamasında BOBİ FRS'ye geçişle birlikte %6,61'lik bir artış olduğu, medyan değerinde ise binde 3,1'lik bir azalış meydana geldiği gözlenmiştir. Ayrıca Önceki Finansal Raporlama Çerçevesine göre toplam özkaynaklar tutarının BOBİ FRS'ye göre toplam özkaynaklar tutarıyla karşılaştırıldığında daha homojen dağıldığı değişim katsayılarından görülmektedir. Analizde uygulanacak test yöntemini belirlemeden önce, Önceki Finansal Raporlama Çerçevesine ve BOBİ FRS'ye göre toplam özkaynaklar tutarının dağılımında normallik varsayımının sağlanıp sağlanmadığının belirlenmesi için “Kolmogorov-Smirnov ve Shapiro-Wilk Testleri” (%5 anlamlılık düzeyinde) uygulanmış ve veri setleri için normallik varsayımının sağlanmadığı görülmüştür. Bu doğrultuda şirketlerin Önceki Finansal Raporlama Çerçevesine göre toplam özkaynaklar tutarı ile BOBİ FRS'ye göre toplam özkaynaklar tutarı arasında istatistiksel olarak anlamlı bir farkın olup olmadığı, non-parametrik bir test olan “Wilcoxon Testi” kullanılarak (%5 anlamlılık düzeyinde) incelenmiştir.

Wilcoxon Testi Sonuçları (Tüm İşletmeler)					
		N	Rank Ortalamaları	Rank Toplamları	p değeri
BOBİ FRS – Önceki Finansal Raporlama Çerçevesi	Negatif ranklar	1.157	959,36	1.109.983,00	0,000
	Pozitif ranklar	847	1.061,43	899.027,00	
	Eşit ranklar	0			
	Toplam	2.004			

Yukarıda da belirtildiği üzere, BOBİ FRS'ye göre toplam özkaynaklar tutarı Önceki Finansal Raporlama Çerçevesine göre toplam özkaynaklar tutarından küçük olan 1.157 şirket, büyük olan ise 847 şirket bulunmaktadır. Wilcoxon Testi sonuçlarına göre tüm şirketler açısından değerlendirme yapıldığında, Önceki Finansal Raporlama Çerçevesine göre toplam özkaynaklar tutarı ile BOBİ FRS'ye göre toplam özkaynaklar tutarı arasında istatistiksel olarak anlamlı bir farklılığın bulunduğu görülmüştür (p-değeri=0.00 < 0.05). BOBİ FRS'ye geçişle birlikte toplam özkaynaklar tutarında anlamlı bir azalışın meydana geldiği belirlenmiştir.

Toplam özkaynaklar tutarı bakımından Önceki Finansal Raporlama Çerçevesi ile BOBİ FRS arasında istatistiksel olarak anlamlı bir farkın olup olmadığı araştırılırken yapılan analizler, büyük boy işletmeler ve orta boy işletmeler olarak oluşturulan gruplar için de ayrıca gerçekleştirilmiştir.

Büyük boy ve orta boy işletmelere ait toplam özkaynaklar tutarının dağılımında normallik varsayımını sağlamadıkları (%5 anlamlılık düzeyinde) görülmüş ve bu nedenle her iki grup için iki raporlama çerçevesine göre toplam özkaynaklar tutarı arasında istatistiksel olarak anlamlı bir farklılığın bulunup bulunmadığı Wilcoxon Testi kullanılarak incelenmiştir.

Büyük boy işletmelerin Önceki Finansal Raporlama Çerçevesine ve BOBİ FRS'ye göre toplam özkaynaklar tutarına ilişkin temel istatistiksel bilgiler ve Wilcoxon Testi sonuçları aşağıdaki gibidir.

Temel İstatistiksel Bilgiler (Büyük Boy İşletmeler)			
	Önceki Finansal Raporlama Çerçevesi	BOBİ FRS'ye Göre Tutarlar	Yüzde Değişim
Ortalama	70.700.573	75.992.643	%7,49
Standart sapma	110.906.746	133.390.983	%20,27
En küçük değer	-338.224.128	-393.246.731	%-16,27
En büyük değer	1.294.256.229	1.327.366.396	%2,56
Aralık	1.632.480.357	1.720.613.127	%5,40
1. Kartil	20.747.139	19.756.849	%-4,77
Medyan	45.412.926	46.125.348	%1,57
3. Kartil	85.741.546	88.980.419	%3,78
Çarpıklık	4,72	4,36	%-7,63
Basıklık	39,06	29,68	%-24,01
Değişim katsayısı	1,57	1,76	%12,10

Büyük boy işletmelerin Önceki Finansal Raporlama Çerçevesine göre toplam özkaynaklar tutarı ortalamasında BOBİ FRS'ye geçişle birlikte %7,49'luk, medyan değerinde ise %1,57'lik bir artış olduğu gözlenmiştir. Ayrıca Önceki Finansal Raporlama Çerçevesine göre toplam özkaynaklar tutarının BOBİ FRS'ye göre toplam özkaynaklar tutarıyla karşılaştırıldığında daha homojen dağıldığı değişim katsayılarından görülmektedir.

Wilcoxon Testi Sonuçları (Büyük Boy İşletmeler)					
		N	Rank Ortalamaları	Rank Toplamları	p değeri
BOBİ FRS – Önceki Finansal Raporlama Çerçevesi	Negatif ranklar	310	301,69	93.524,00	0,123
	Pozitif ranklar	324	332,63	107.771,00	
	Eşit ranklar	0			
	Toplam	634			

Wilcoxon Testi sonuçlarına göre büyük boy işletmelerin genelinde BOBİ FRS'ye geçişle birlikte toplam özkaynaklar tutarında bir artış olduğu gözlemlenmiş olsa da, bu işletmelerin toplam özkaynaklar tutarı bakımından Önceki Finansal Raporlama Çerçevesi ile BOBİ FRS arasında anlamlı bir farkın bulunmadığı görülmüştür (p-değeri=0.123 > 0.05).

Orta boy işletmelerin Önceki Finansal Raporlama Çerçevesine ve BOBİ FRS'ye göre toplam özkaynaklar tutarına ilişkin temel istatistiksel bilgiler ve Wilcoxon Testi sonuçları aşağıdaki gibidir:

Temel İstatistiksel Bilgiler (Orta Boy İşletmeler)			
	Önceki Finansal Raporlama Çerçevesi	BOBİ FRS'ye Göre Tutarlar	Yüzde Değişim
Ortalama	23.955.264	25.251.651	%5,41
Standart sapma	37.319.582	48.256.714	%29,31
En küçük değer	-316.438.726	-318.667.079	%-0,70
En büyük değer	316.637.786	955.677.817	%201,82
Aralık	633.076.512	1.274.344.896	%101,29
1. Kartil	4.248.288	2.365.835	%-44,31
Medyan	16.898.999	15.525.730	%-8,13
3. Kartil	34.713.073	35.045.580	%0,96
Çarpıklık	1,21	7,01	%479,34
Basıklık	20,48	114,39	%458,54
Değişim katsayısı	1,56	1,91	%22,44

Orta boy işletmelerin Önceki Finansal Raporlama Çerçevesine göre toplam özkaynaklar tutarı ortalamasında BOBİ FRS'ye geçişle birlikte %5,41'lik artış, medyan değerinde ise %8,13'lük bir azalış olduğu gözlenmiştir. Ayrıca Önceki Finansal Raporlama Çerçevesine göre toplam özkaynaklar tutarının BOBİ FRS'ye göre toplam özkaynaklar tutarıyla karşılaştırıldığında daha homojen dağıldığı değişim katsayılarından görülmektedir.

Wilcoxon Testi Sonuçları (Orta Boy İşletmeler)					
		N	Rank Ortalamaları	Rank Toplamları	p değeri
BOBİ FRS – Önceki Finansal Raporlama Çerçevesi	Negatif ranklar	847	671,45	568.717,00	0,000
	Pozitif ranklar	523	708,26	370.418,00	
	Eşit ranklar	0			
	Toplam	1.370			

Wilcoxon Testi sonuçlarına göre orta boy işletmeler açısından durum değerlendirildiğinde, toplam özkaynaklar tutarı bakımından Önceki Finansal Raporlama Çerçevesi ile BOBİ FRS arasında istatistiksel olarak anlamlı bir farkın bulunduğu ($p\text{-değeri}=0.00 < 0.05$) ve BOBİ FRS'ye geçişle birlikte orta boy işletmelerin toplam özkaynaklar tutarında anlamlı bir azalışın meydana geldiği görülmektedir.

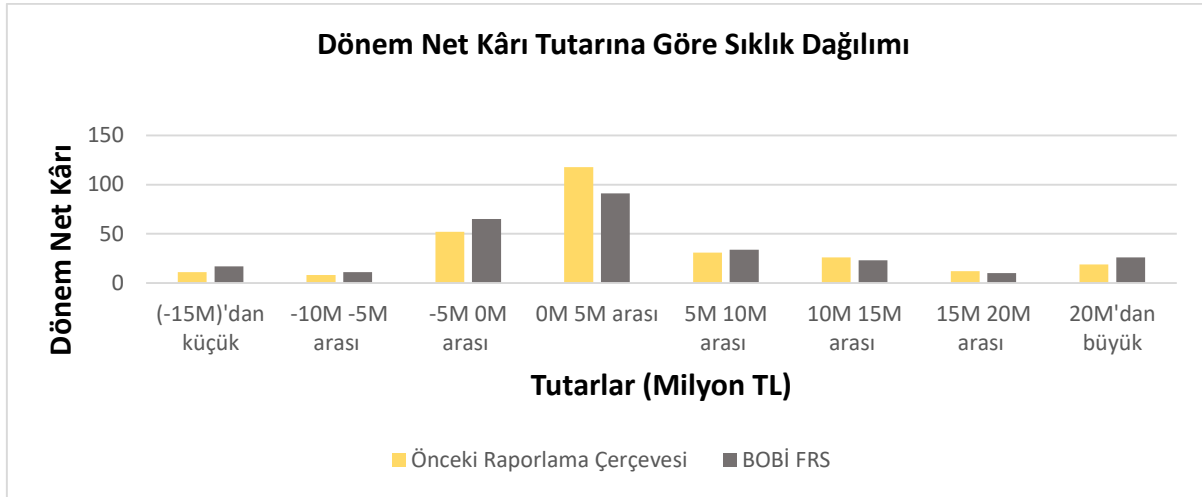
IV. BOBİ FRS’NİN DÖNEM NET KÂRI ÜZERİNDEKİ ETKİSİ

BOBİ FRS’nin dönem net kârı üzerindeki etkisi sadece Geçiş Hükümleri Bölümü’nde yer alan muafiyetten yararlanmayarak karşılaştırmalı finansal tablolarını hazırlayan şirketlerin verileri kullanılarak analiz edilmiştir. Bu şirketler bir önceki yıla ait karşılaştırmalı finansal tablolarını da BOBİ FRS’ye göre düzelttiklerinden, bunların hem BOBİ FRS’ye hem de Önceki Finansal Raporlama Çerçevesine göre bir önceki yıla ait dönem net kârı tutarı bilinmektedir. Diğer taraftan, muafiyetten yararlanıp karşılaştırmalı finansal tablolarını hazırlamayan şirketlerin söz konusu verileri bulunmamaktadır.

Daha önce belirtildiği üzere, toplam 2.663 şirketten 396 tanesi muafiyetten yararlanmayarak bir önceki yıla/yıllara ait karşılaştırmalı finansal tablolarını da BOBİ FRS’ye uygun olarak hazırlamıştır. Ancak bu şirketlerden 17’sinin Önceki Finansal Raporlama Çerçevesine göre ve/veya BOBİ FRS’ye göre dönem net kârı tutarı girilmemiştir. Ayrıca, 396 şirketin 72’sinin “Geçişin Etkileri” sütunu boş geçilmiştir. Yine 30 şirketin tablosunda olması gereken mutabakat sağlanmamaktadır. Bu nedenlerle, toplamda 119 şirket BOBİ FRS’nin dönem net kârı üzerindeki etkisi analiz edilirken dikkate alınmamış, analiz toplam 277 şirket üzerinden gerçekleştirilmiştir.

Aşağıdaki tablo ve grafik söz konusu 277 şirketin dönem net kârı tutarının Önceki Finansal Raporlama Çerçevesi ile BOBİ FRS’ye göre sıklık dağılımını göstermektedir:

Dönem Net Kârı Tutarına Göre Sıklık Dağılımı		
Dönem Net Kârı Tutarı (Milyon TL)	Önceki Finansal Raporlama Çerçevesi	BOBİ FRS
(-10M)’dan küçük	11	17
-10M -5M arası	8	11
-5M 0M arası	52	65
0M 5M arası	118	91
5M 10M arası	31	34
10M 15M arası	26	23
15M 20M arası	12	10
20M’den büyük	19	26
Toplam	277	277



Söz konusu tablo ve grafikten görüldüğü üzere, BOBİ FRS'ye geçişle birlikte, tüm şirketlerin dönem net kârı tutarında aynı yönde bir artış ya da azalış olmadığı hem artış gösteren hem de azalış gösteren şirketlerin olduğu görülmektedir.

Aşağıdaki tabloya göre, 277 şirketin 158'inin (yaklaşık %57'sinin) dönem net kârı tutarı azalış gösterirken 119'unun (yaklaşık %43'ünün) artış gösterdiği görülmektedir. Dağıılmamış kârlar ile toplam özkaynakların aksine büyük boy işletmelerin de çoğunun BOBİ FRS'ye geçişle birlikte dönem net kârı tutarında azalış meydana geldiği görülmektedir. Diğer taraftan, orta boy işletmelerde dönem net kârı azalış gösteren şirketlerin oranı büyük boy işletmelere nazaran daha büyüktür.

	Büyük Boy İşletmeler	Orta Boy İşletmeler	Tüm İşletmeler
Hesaplamaya Katılan Şirket Sayısı	130	147	277
Dönem Net Kârı Artış Gösteren Şirket Sayısı	59	60	119
Dönem Net Kârı Azalış Gösteren Şirket Sayısı	71	87	158
Dönem Net Kârı Artış Gösteren Şirket Yüzdesi	%45,38	%40,82	%42,96
Dönem Net Kârı Azalış Gösteren Şirket Yüzdesi	%54,62	%59,18	%57,04

BOBİ FRS'ye geçişle birlikte dönem net kârında görülen değişim yüzdeleri üzerinden yapılan çalışmalarda, Önceki Finansal Raporlama Çerçevesine göre dönem net zararı olan ancak BOBİ FRS tablosunda dönem net kârı bulunan ya da tam tersi durumdaki şirketler hesaplanan temel istatistiklere dâhil edilmemiştir. Söz konusu şirket sayısı 34 olup, değişim yüzdesine yönelik bilgiler geri kalan **243** şirket üzerinden üretilmiştir. 34 şirketin 12'si büyük boy işletmeyken, 22'si orta boy işletmedir.

Aşağıdaki tabloda, 243 şirket üzerinden dönem net kârında görülen yüzde değişime ilişkin temel istatistiki bilgiler yer almaktadır.

Dönem Net Kârında Görülen Yüzde Değişimlere İlişkin Temel İstatistikî Bilgiler			
	Büyük Boy İşletmeler	Orta Boy İşletmeler	Tüm İşletmeler
Hesaplamaya Katılan Şirket Sayısı	119	124	243
Dönem Net Kârı Artış Gösteren Şirket Sayısı	58	55	113
Dönem Net Kârı Azalış Gösteren Şirket Sayısı	61	69	130
Dönem Net Kârı Artış Gösteren Şirket Yüzdesi	%48,74	%44,35	%46,50
Dönem Net Kârı Azalış Gösteren Şirket Yüzdesi	%51,26	%55,65	%53,50
Ortalama	%13,04	%57,42	%35,69
Standart Sapma	8,6744408	4,853516	6,9794381
En Düşük Değer	%-7.357,47	%-481,13	%-7.357,47
En Yüksek Değer	%5.043,07	%4.590,74	%5.043,07
Aralık	%12.400,54	%5.071,86	%12.400,54
Mod	%-2,14	%-2,57	%-2,57
1. Kartil	%-10,90	%-21,48	%-13,78
Medyan	%-0,01	%-1,72	%-0,64
3. Kartil	%16,18	%13,87	%14,03

Buna göre; BOBİ FRS'ye geçişle birlikte dönem net kârında ortalama olarak %35,69 artış görülmüştür. Ortalama artış oranı orta boy işletmelerde %57,42 iken büyük boy işletmelerde ise bu oran %13,04'tür. Bununla birlikte, tüm işletmeler ve her iki grup bazında da dönem net kârı tutarı azalış gösteren şirket sayısı daha fazladır. Dönem net kârı en fazla azalış gösteren şirkette yaşanan yüzde değişim %-7.357, en fazla artış gösteren şirkette yaşanan yüzde değişim ise %5.043'tür.

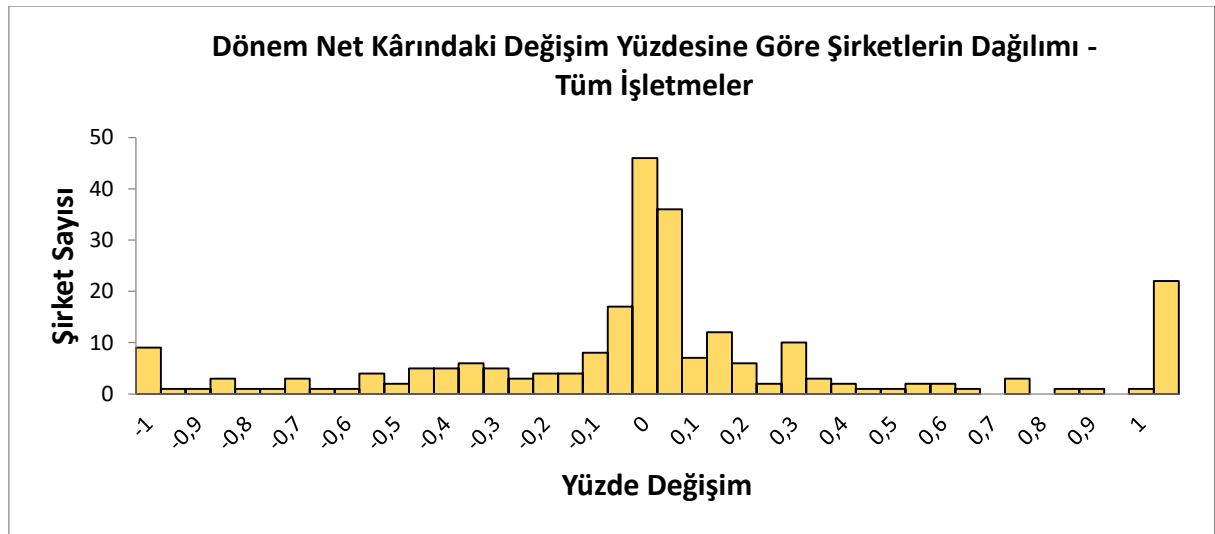
Ayrıca, şirketlerin dörtte birinin toplam özkaynakları %13,78'den daha büyük bir oranda azalış gösterirken, dörtte birinin ise %14,03'ten daha büyük bir oranda artış gösterdiği görülmektedir. Büyük boy işletmelerde bu oranlar %-10,90 ile %16,18 iken orta boy işletmelerde %-21,48 ve %13,87'dir.

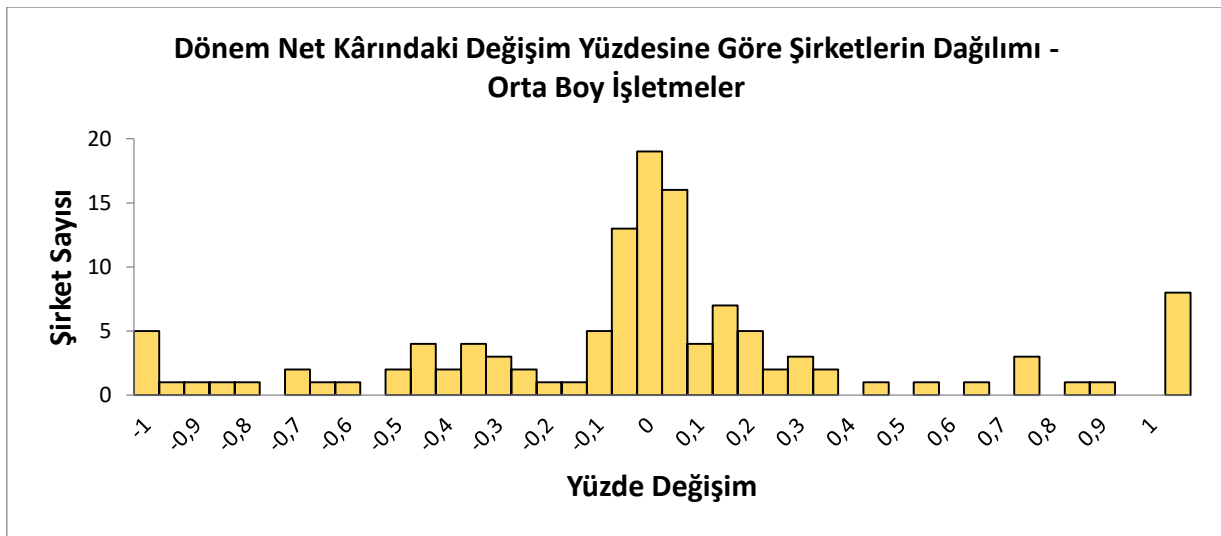
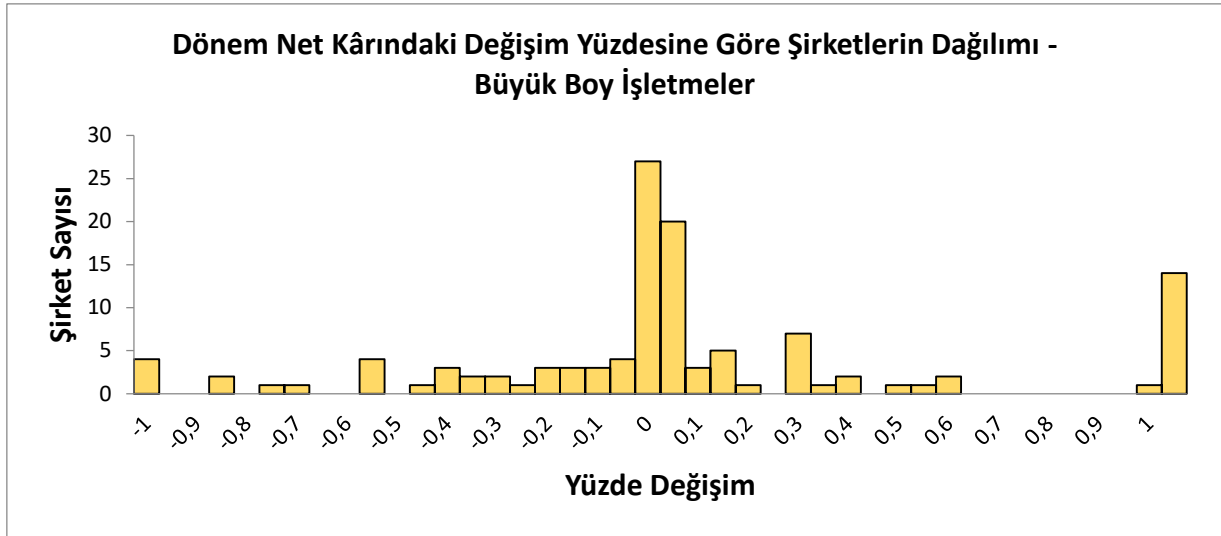
Tüm şirketler için medyan değeri ise %-0,64 olup, bu değerde şirketlerin çoğunun dönem net kârında azalış olduğuna işaret etmektedir. Aynı şekilde hem büyük boy hem de orta boy işletmeler için medyan değeri negatif olduğundan bu gruplardaki çoğu şirketin de BOBİ FRS'ye geçişle birlikte dönem net kârında azalma olduğu görülmektedir. Büyük boy işletmelerin çoğunluğunun dönem net kârı tutarında %0,01 ve üzerinde bir azalış meydana gelirken, orta boy işletmelerin çoğunluğunun dönem net kârı tutarında %1,72 ve üzerinde bir azalış meydana gelmiştir.

Tüm şirketler ve gruplar bazında; medyan değerlerinin negatif olmasına rağmen ortalama değerlerin pozitif olması, artış gösteren şirketlerde yüzdesel değişimlerin daha büyük olduğuna işaret etmektedir.

Aşağıdaki tablo ve grafikte dönem net kârındaki değişim yüzdelere göre şirketlerin dağılımı yer almaktadır.

Dönem Net Kârındaki Değişim Yüzdesine Göre Şirketlerin Dağılımı									
	Değişim Yüzdesi	Şirketlerin Yüzdesi				Değişim Yüzdesi	Şirketlerin Yüzdesi		
		Büyük Boy İşletmeler	Orta Boy İşletmeler	Tüm İşletmeler			Büyük Boy İşletmeler	Orta Boy İşletmeler	Tüm İşletmeler
Azalış Gösterenler	>%100	%3,36	%4,03	%3,70	Artış Gösterenler	%0-%5	%16,81	%12,90	%14,81
	%95-%100	%0,00	%0,81	%0,41		%5-%10	%2,52	%3,23	%2,88
	%90-%95	%0,00	%0,81	%0,41		%10-%15	%4,20	%5,65	%4,94
	%85-%90	%1,68	%0,81	%1,23		%15-%20	%0,84	%4,03	%2,47
	%80-%85	%0,00	%0,81	%0,41		%20-%25	%0,00	%1,61	%0,82
	%75-%80	%0,84	%0,00	%0,41		%25-%30	%5,88	%2,42	%4,12
	%70-%75	%0,84	%1,61	%1,23		%30-%35	%0,84	%1,61	%1,23
	%65-%70	%0,00	%0,81	%0,41		%35-%40	%1,68	%0,00	%0,82
	%60-%65	%0,00	%0,81	%0,41		%40-%45	%0,00	%0,81	%0,41
	%55-%60	%3,36	%0,00	%1,65		%45-%50	%0,84	%0,00	%0,41
	%50-%55	%0,00	%1,61	%0,82		%50-%55	%0,84	%0,81	%0,82
	%45-%50	%0,84	%3,23	%2,06		%55-%60	%1,68	%0,00	%0,82
	%40-%45	%2,52	%1,61	%2,06		%60-%65	%0,00	%0,81	%0,41
	%35-%40	%1,68	%3,23	%2,47		%65-%70	%0,00	%0,00	%0,00
	%30-%35	%1,68	%2,42	%2,06		%70-%75	%0,00	%2,42	%1,23
	%25-%30	%0,84	%1,61	%1,23		%75-%80	%0,00	%0,00	%0,00
	%20-%25	%2,52	%0,81	%1,65		%80-%85	%0,00	%0,81	%0,41
	%15-%20	%2,52	%0,81	%1,65		%85-%90	%0,00	%0,81	%0,41
	%10-%15	%2,52	%4,03	%3,29		%90-%95	%0,00	%0,00	%0,00
	%5-%10	%3,36	%10,48	%7,00		%95-%100	%0,84	%0,00	%0,41
%0-%5	%22,69	%15,32	%18,93	>%100	%11,76	%6,45	%9,05		





Yukarıdaki tablo ve grafiklerden de gerek tüm şirketler açısından gerekse büyüklüklerine göre gruplar açısından artış oranlarının azalış oranlarına göre daha yüksek olduğu çıkarımını yapmak mümkündür.

BOBİ FRS'ye geçişle birlikte şirketlerinin dönem net kârında meydana gelen artış ve azalışların istatistiksel olarak anlamlı olup olmadığını test etmek amacıyla, dönem net kârı negatiften pozitif ya da pozitiften negatife dönen şirketler de analize dâhil edilerek, **277** şirkete ilişkin veriler kullanılarak analiz yapılmıştır.

Analize geçilmeden önce şirketlerin Önceki Finansal Raporlama Çerçevesi ve BOBİ FRS'ye göre dönem net kârı tutarına ilişkin temel istatistiki bilgileri aşağıdaki tabloda yer almaktadır.

Temel İstatistik Bilgiler (Tüm İşletmeler)			
	Önceki Finansal Raporlama Çerçevesi	BOBİ FRS'ye Göre Tutarlar	Yüzde Değişim
Ortalama	5.451.072	5.379.619	%-1,31
Standart sapma	22.159.325	22.268.328	%0,49
En küçük değer	-52.470.253	-54.047.060	%-3,01
En büyük değer	290.217.221	274.097.293	%-5,55
Aralık	342.687.474	328.144.353	%-4,24
1. Kartil	-13.167	-486.208	%-3592,77
Medyan	1.726.527	1.203.891	%-30,27
3. Kartil	7.637.512	8.484.725	%11,09
Çarpıklık	8,02	6,8	%-15,21
Basıklık	100,19	78,27	%-21,88
Değişim katsayısı	4,10	4,14	%0,98

Önceki Finansal Raporlama Çerçevesine göre dönem net kârı tutarının ortalamasında BOBİ FRS'ye geçişle birlikte %1,31'lik, medyan değerinde ise %30,27'lik bir azalış olduğu gözlenmiştir. Ayrıca Önceki Finansal Raporlama Çerçevesine göre dönem net kârı tutarı ile BOBİ FRS'ye göre dönem net kârı tutarının dağılımlarının benzer olduğu gözlenmiştir.

Analizde uygulanacak test yöntemini belirlemeden önce, Önceki Finansal Raporlama Çerçevesine ve BOBİ FRS'ye göre dönem net kârı tutarının dağılımında normallik varsayımının sağlanıp sağlanmadığının belirlenmesi için Kolmogorov-Smirnov ve Shapiro-Wilk testleri (%5 anlamlılık düzeyinde) uygulanmış ve veri setleri için normallik varsayımının sağlanmadığı görülmüştür. Bu doğrultuda şirketlerin Önceki Finansal Raporlama Çerçevesine göre dönem net kârı tutarı ile BOBİ FRS'ye göre dönem net kârı tutarı arasında istatistiksel olarak anlamlı bir farkın olup olmadığı, non-parametrik bir test olan "Wilcoxon Testi" kullanılarak (%5 anlamlılık düzeyinde) incelenmiştir.

Wilcoxon Testi Sonuçları (Tüm İşletmeler)					
		N	Rank Ortalamaları	Rank Toplamları	p değeri
BOBİ FRS – Önceki Finansal Raporlama Çerçevesi	Negatif ranklar	158	135,46	21.403,00	0,107
	Pozitif ranklar	119	143,70	17.100,00	
	Eşit ranklar	0			
	Toplam	277			

Yukarıda da belirtildiği üzere, BOBİ FRS'ye göre dönem net kârı tutarı Önceki Finansal Raporlama Çerçevesine göre dönem net kârı tutarından küçük olan 158 şirket, büyük olan ise 119 şirket bulunmaktadır. Wilcoxon Testi sonuçlarına göre tüm şirketler açısından değerlendirme yapıldığında Önceki Finansal Raporlama Çerçevesine göre dönem net kâr tutarı ile BOBİ FRS'ye göre dönem net kâr tutarı arasında anlamlı bir farklılığın olmadığı görülmüştür (p-değeri=0.107 > 0.05).

Dönem net kâr tutarları bakımından Önceki Finansal Raporlama Çerçevesi ile BOBİ FRS arasında istatistiksel olarak anlamlı bir farkın olup olmadığı araştırılırken yapılan analizler, büyük boy işletmeler ve orta boy işletmeler olarak oluşturulan gruplar için de ayrıca gerçekleştirilmiştir.

Büyük boy ve orta boy işletmelere ait dönem net kârı tutarının dağılımında normallik varsayımını sağlamadığı (%5 anlamlılık düzeyinde) görülmüş ve bu nedenle her iki grup için iki raporlama çerçevesine göre dönem net kârı tutarı arasında istatistiksel olarak anlamlı bir farklılığın bulunup bulunmadığı Wilcoxon Testi kullanılarak incelenmiştir.

Büyük boy işletmelerin Önceki Finansal Raporlama Çerçevesine ve BOBİ FRS'ye göre dönem net kâr tutarına ilişkin temel istatistiki bilgiler ve Wilcoxon Testi sonuçları aşağıdaki gibidir.

Temel İstatistiki Bilgiler (Büyük Boy İşletmeler)			
	Önceki Finansal Raporlama Çerçevesi	BOBİ FRS'ye Göre Tutarlar	Yüzde Değişim
Ortalama	7.622.413	8.071.249	%5,89
Standart sapma	29.689.081	29.566.588	%-0,41
En küçük değer	-51.214.551	-50.981.033	%0,46
En büyük değer	290.217.221	274.097.293	%-5,55
Aralık	341.431.772	325.078.326	%-4,79
1. Kartil	87.038	-801.658	%-1021,05
Medyan	2.071.208	2.507.068	%21,04
3. Kartil	11.331.071	12.647.925	%11,62
Çarpıklık	6,87	5,91	%-13,97
Basıklık	64,59	51,53	%-20,22
Değişim katsayısı	3,89	3,66	%-5,91

Büyük boy işletmelerin Önceki Finansal Raporlama Çerçevesine göre dönem net kâr tutarı ortalamasında BOBİ FRS'ye geçişle birlikte %5,89'luk, medyan değerinde ise %21,04'lük bir artış olduğu gözlenmiştir. Ayrıca BOBİ FRS'ye göre dönem net kârı tutarının Önceki Finansal Raporlama Çerçevesine göre dönem net kârı tutarıyla karşılaştırıldığında daha homojen dağıldığı değişim katsayıları ile görülmüştür.

Wilcoxon Testi Sonuçları (Büyük Boy İşletmeler)					
		N	Rank Ortalamaları	Rank Toplamları	p değeri
BOBİ FRS – Önceki Finansal Raporlama Çerçevesi	Negatif ranklar	71	61,62	4.375,00	0,785
	Pozitif ranklar	59	70,17	4.140,00	
	Eşit ranklar	0			
	Toplam	130			

Wilcoxon Testi sonuçlarına göre büyük boy işletmelerin genelinde BOBİ FRS'ye geçişle birlikte dönem net kârı tutarında bir artış olduğu gözlemlenmiş olsa da, bu işletmeler için dönem net kârı tutarı bakımından Önceki Finansal Raporlama Çerçevesi ile BOBİ FRS arasında istatistiksel olarak anlamlı bir farkın bulunmadığı görülmüştür (p -değeri=0.785 > 0.05).

Orta boy işletmelerin Önceki Finansal Raporlama Çerçevesine ve BOBİ FRS'ye göre dönem net kârı tutarına ilişkin temel istatistiksel bilgiler ve Wilcoxon Testi sonuçları aşağıdaki gibidir:

Temel İstatistiksel Bilgiler (Orta Boy İşletmeler)			
	Önceki Finansal Raporlama Çerçevesi	BOBİ FRS'ye Göre Tutarlar	Yüzde Değişim
Ortalama	3.530.838	2.999.265	%-15,06
Standart sapma	11.897.088	12.363.799	%3,92
En küçük değer	-52.470.253	-54.047.060	%-3,01
En büyük değer	66.936.679	67.125.996	%0,28
Aralık	119.406.932	121.173.056	%1,48
1. Kartil	-91.287	-292.300	%-220,20
Medyan	779.884	768.304	%-1,48
3. Kartil	5.345.206	5.492.109	%2,75
Çarpıklık	1,86	1,57	%-15,59
Basıklık	14,72	12,47	%-15,29
Değişim katsayısı	3,37	4,12	%22,26

Orta boy işletmelerin Önceki Finansal Raporlama Çerçevesine göre dönem net kârı tutarı ortalamasında BOBİ FRS'ye geçişle birlikte %15,06'lık, medyan değerinde ise %1,48'lik bir azalış olduğu gözlenmiştir. Ayrıca Önceki Finansal Raporlama Çerçevesine göre dönem net kârı tutarının BOBİ FRS'ye göre dönem net kârı tutarıyla karşılaştırıldığında daha homojen dağıldığı değişim katsayıları ile görülmüştür.

Wilcoxon Testi Sonuçları (Orta Boy İşletmeler)					
		N	Rank Ortalamaları	Rank Toplamları	p değeri
BOBİ FRS – Önceki Finansal Raporlama Çerçevesi	Negatif ranklar	87	74,56	6.487,00	0,043
	Pozitif ranklar	60	73,18	4.391,00	
	Eşit ranklar	0			
	Toplam	147			

Wilcoxon Testi sonuçlarına göre orta boy işletmeler açısından değerlendirme yapıldığında dönem net kârı tutarı bakımından Önceki Finansal Raporlama Çerçevesi ile BOBİ FRS arasında istatistiksel olarak anlamlı bir farkın bulunduğu ($p\text{-değeri}=0.043 < 0.05$) ve BOBİ FRS'ye geçişle birlikte orta boy işletmelerde dönem net kârı tutarında anlamlı bir azalışın meydana geldiği görülmektedir.

V. SONUÇ

Bağımsız denetime tabi olup TFRS uygulamayan şirketlerin Türk Ticaret Kanunu uyarınca hazırlanan finansal tablolarında esas alınacak finansal raporlama çerçevesi olan BOBİ FRS, bu şirketlerin gerçeğe uygun, finansal bilgi ihtiyacına uygun ve karşılaştırılabilir finansal tablolar düzenlenmesini sağlamak amacıyla hazırlanmış ve 1/1/2018 tarihi ve sonrasında başlayan hesap dönemlerinden itibaren yürürlüğe girmiştir.

Kurumumuz BOBİ FRS'nin etkilerini analiz edebilmek amacıyla, ilk uygulama yılında BOBİ FRS'yi uygulayan şirketlere ait dağıtılmamış kârlar, toplam özkaynaklar ve dönem net kârı tutarına ilişkin mutabakat bilgilerinin ayrı bir şekilde Kurumumuza iletilmesini istemiştir.

Söz konusu mutabakat tablolarından elde edilen verilerden hareketle, BOBİ FRS'nin şirketlerin dağıtılmamış kârlar, toplam özkaynaklar ve dönem net kârı büyüklüklerini farklı yönlerde etkilediği, tüm şirketler genelinde belirli bir eğilimin bulunmadığı görülmüştür.

Bununla birlikte, BOBİ FRS'ye geçişle birlikte, şirketlerin çoğunun dağıtılmamış kârlar, toplam özkaynaklar ve dönem net kârı tutarlarında bir azalış meydana gelmiştir. Bu durum orta boy işletmeler için de geçerlidir. Diğer taraftan, büyük boy işletmeler özelinde değerlendirildiğinde, çoğu işletmenin toplam özkaynaklarında ve dağıtılmamış kârlarında bir artış olmuştur. Dönem net kârında azalış ve artış gösteren şirketlerin sayısı ise neredeyse birbirine eşittir.

Ayrıca, BOBİ FRS'ye geçişle birlikte toplam özkaynaklar ile dönem net kârı tutarı artış gösteren şirketlerde yaşanan artış oranları, azalış gösterenlere kıyasla daha fazladır.

BOBİ FRS'ye geçişle birlikte şirketlerinin dağıtılmamış kârlar, toplam özkaynaklar ve dönem net kârı tutarlarında meydana gelen artış ve azalışların istatistiksel olarak anlamlı olup olmadığı da araştırılmış ve yapılan analizler sonucunda Önceki Finansal Raporlama Çerçevesi ve BOBİ FRS'ye ilişkin dağıtılmamış kârlar tutarı ile toplam özkaynaklar tutarında %5'lik anlamlılık düzeyinde istatistiksel olarak anlamlı bir fark olduğu görülmüştür. Buna göre; BOBİ FRS'ye geçişle birlikte hem dağıtılmamış kârlarda hem de toplam özkaynaklarda anlamlı bir azalışın olduğunu söylemek mümkündür.

Bununla beraber, şirketler büyüklüklerine göre ayrıştırılıp ayrı ayrı analize tabi tutulduklarında orta boy işletmeler açısından Önceki Finansal Raporlama Çerçevesine ve BOBİ FRS'ye göre dağıtılmamış kârlar, toplam özkaynaklar ve dönem net kârı tutarlarında istatistiksel olarak anlamlı şekilde farklılık olduğu ve BOBİ FRS'ye geçişle birlikte azalışlar olduğu görülmüştür.

Büyük boy işletmeler açısından ise özellikle toplam özkaynaklar ve dağıtılmamış kârlarda görülen artışın, istatistiksel olarak anlamlı bir fark yaratmadığı sonucu ortaya çıkmıştır.