

**T.C.
MALİYE BAKANLIĞI
GELİR İDARESİ BAŞKANLIĞI**

**2011 YILI
KURUMSAL MALİ DURUM VE
BEKLENTİLER RAPORU**

TEMMUZ 2011

SUNUŐ

Kamu kaynaklarının etkili, ekonomik ve verimli bir Őekilde elde edilmesi ve kullanılmasını, hesap verebilirliđin ve mali saydamlıđın sađlanmasını, kamu mali ynetimin yapısını ve iŐleyiŐini, kamu btlerinin hazırlanmasını, uygulanmasını, tm mali iŐlemlerin muhasebeleŐtirilmesini, raporlanmasını ve mali kontrol dzenlemeyi amalayan 5018 sayılı Kamu Mali Ynetimi ve Kontrol Kanununun 30 uncu maddesinde; genel ynetim kapsamındaki kamu idarelerinin btlerinin ilk altı aylık uygulama sonularını, ikinci altı aya iliŐkin beklentiler ve hedefler ile faaliyetlerini temmuz ayı iinde kamuoyuna aıklayacakları ngrlmŐ bulunmaktadırdır.

Yapılan bu dzenleme ile mali disiplin n planda tutulmuŐ, kaynakların etkili, ekonomik ve verimli kullanılması hedeflenmiŐ, uluslararası standartlara uygun daha etkin bir kamu mali ynetim ve kontrol sistemi oluŐturulmuŐtur.

Bu kapsamda, BaŐkanlıđımızın ilk altı aylık bte uygulama sonuları ile ikinci altı aya iliŐkin beklentileri, hedefleri ve yapılması planlanan faaliyetlerini ieren “2011 Yılı Kurumsal Mali Durum ve Beklentiler Raporu” kamuoyunun bilgisine sunulmaktadır.

Mehmet KILCI
Gelir İdaresi BaŐkanı

İÇİNDEKİLER

I- OCAK-HAZİRAN 2011 DÖNEMİNDE GERÇEKLEŞTİRİLEN FAALİYETLER	
I.1- MÜKELLEF ODAKLI HİZMET ANLAYIŞI ÇERÇEVESİNDE YAPILAN ÇALIŞMALAR	1
I.2- BİLGİ İŞLEM FAALİYETLERİ	2-5
I.3- İNTERAKTİF HİZMETLER	5
I.4- MÜKELLEF HİZMETLERİ	5-7
I.5- MİLLİ EĞİTİM BAKANLIĞI İLE YÜRÜTÜLEN ORTAK ÇALIŞMALAR	7
I.6- REHBER VE BROŞÜR ÇALIŞMALARI	7
I.7- FAALİYET RAPORU, İŞ PLANI VE EYLEM PLANI ÇALIŞMALARI	8
I.8- MEVZUAT ÇALIŞMALARI	8-12
I.9- ETKİN BİR VERGİ YÖNETİMİ VE DENETİMİ OLUŞTURULMASINA YÖNELİK ÇALIŞMALAR	
I.10- VERGİ GELİRİ GERÇEKLEŞMELERİ	13
II- OCAK-HAZİRAN 2011 DÖNEMİ BÜTÇE UYGULAMA SONUÇLARI	14-16
II.1- PERSONEL GİDERLERİ	16-17
II.2- SOSYAL GÜVENLİK KURUMLARINA DEVLET PRİMİ GİDERLERİ	18
II.3- MAL VE HİZMET ALIM GİDERLERİ	19-21
II.4- CARİ TRANSFERLER	21-22
II.5- SERMAYE GİDERLERİ	22-26
BÜTÇE GİDERLERİNİN GELİŞİMİ (Tablo)	27
III- TEMMUZ-ARALIK 2011 DÖNEMİNE İLİŞKİN BEKLENTİLER VE HEDEFLER	28-32
IV- TEMMUZ-ARALIK 2011 DÖNEMİNDE YÜRÜTÜLECEK FAALİYETLER	
IV.1- VERGİYE GÖNÜLLÜ UYUMU ARTIRMAK AMACINA YÖNELİK ÇALIŞMALAR	33
IV.2- MÜKELLEF ODAKLI HİZMET ANLAYIŞI ÇERÇEVESİNDE YAPILAN ÇALIŞMALAR	33
IV.3- BİLGİ İŞLEM FAALİYETLERİ	33-34
IV.4- İNTERAKTİF HİZMETLER	35
IV.5- STRATEJİK YÖNETİM VE PERFORMANS YÖNETİMİ KAPSAMINDAKİ ÇALIŞMALAR	35
IV.6- DAHA ETKİN BİR TAHSİLAT YÖNETİMİ KAPSAMINDAKİ ÇALIŞMALAR	35
IV.7- ETKİN BİR VERGİ YÖNETİMİ VE DENETİMİ KAPSAMINDAKİ ÇALIŞMALAR	36-37

I- OCAK-HAZİRAN 2011 DÖNEMİNDE GERÇEKLEŞTİRİLEN FAALİYETLER

Ocak-Haziran 2011 döneminde Başkanlığımız tarafından bütçe gelir performansının artırılması amacıyla gerçekleştirilmiş olan faaliyetler aşağıda yer almaktadır:

I.1. Mükellef Odaklı Hizmet Anlayışı Çerçevesinde Yapılan Çalışmalar

- 1995 yılında başlayan her mükellefe yaşam boyu tek “vergi kimlik numarası” uygulaması 01.01.2007 tarihinden itibaren gerçek kişi mükelleflerde vergi kimlik numarası yerine T.C. kimlik numarasının kullanılması yöntemine dönüşmüştür. Bu amaçla, MERNİS sistemi aracılığıyla, 30.06.2011 tarihi itibarıyla mevcut 40.240.082 gerçek kişi mükellefin vergi kimlik numaraları T.C. kimlik numaraları ile eşleştirilmiştir.
- GİB internet sitesi üzerinden, motorlu taşıtlar vergisi, trafik idari para cezaları, geçiş ücreti ve idari para cezası ile Karayolu Taşıma Kanunu idari para cezaları 11 bankanın kredi kartıyla tahsil edilmekte iken, Mayıs ayında 1 banka daha bu kapsamda tahsilata başlamış olup, kredi kartı ile tahsilat yapan banka sayısı 12’ye yükselmiştir. Diğer bankalarla da entegrasyon çalışmaları devam etmektedir.
- Motorlu Taşıtlar Vergisi ve Trafik Para Cezalarının banka şube ve banka internet ortamında kredi kartı ile ödenebilmesi uygulaması üç banka ile yürütülmektedir.
- 6111 sayılı Kanun kapsamındaki alacakların kredi kartı aracılığıyla tahsil edilmesine yönelik olarak 11 banka ile protokol imzalanmış olup, söz konusu alacakların bu bankaların kredi kartı kullanılmak suretiyle ödenmesine imkan sağlanmıştır. Söz konusu alacakların banka şube ve banka internet ortamında tahsili için üç banka ile uygulama yürütülmektedir. Diğer bankaların uygulamaya alınması çalışmalarına devam edilmektedir.
- Başkanlığımızın anlaşmalı olduğu bankalar ile yaptığı protokol çerçevesinde bankaların mükelleflerin borç bilgilerini sorgulayarak tahsilat yapmasını ve yapılan tahsilatların mükellef hesaplarına anında işlenmesini sağlayan e-tahsilat sistemi 24 banka ve PTT ile yürütülmektedir. 6111 sayılı Kanun kapsamında yapılandırılan dosyalar ve matrah artırımı vergilerine ilişkin tutarların tahsil imkanı sağlanmıştır.
- Elektronik Fatura Uygulaması (e-fatura) ile faturalama süreçlerinin tümü elektronik yöntemler aracılığı ile gerçekleştirilmektedir. Bu nedenle e-fatura uygulamasında fatura oluşturma, gönderme, muhafaza ve istendiğinde ibraz edilmesi ile ilgili tüm işlemler kağıt kullanmaksızın yapılmaktadır. Haziran 2011 sonu itibarıyla 2.882 kullanıcı uygulamadan yararlanabilmektedir. E-fatura uygulamasının geliştirilmesine yönelik yeni yazılımlar yapılmış uygulamaya alınmıştır.
- Elektronik Fatura Kayıt Sisteminde (EFKS) 1.503.131.303 adet fatura üretilerek ikinci nüshaları dijital ortamda saklanmıştır. EFKS’nin geliştirilerek elektronik arşiv uygulamasına dönüştürülmesi çalışmaları başlatılmıştır.

- Mükelleflerin tutmak zorunda oldukları defterlerin elektronik ortamda oluşturulması, onaylanması ve muhafazası ile ilgili hukuki ve teknik altyapının oluşturulması çalışmaları nihai aşamaya gelmiştir. Bu kapsamda yevmiye defteri ve defteri kebirin elektronik ortamda oluşturulmasında kullanılacak format ve standartlarla ilgili teknik kılavuzlar ve uygulama yazılımı hazırlanmış olup konu ile ilgili tebliğ hazırlama çalışmaları devam etmektedir.
- Bir e-devlet uygulaması olan e-beyanname projesi kapsamında beyannameler ve ekleri 01.04.2004 tarihinden itibaren internet üzerinden alınmaktadır. Projeye 8 çeşit beyanname ile başlanılmış olup, Ocak 2011 tarihi itibarıyla 35 çeşit beyanname elektronik ortamda alınmaktadır. Vergi mevzuatı değişiklikleri, yenilikleri veya Başkanlığımızın ihtiyaçları doğrultusunda beyannamelerde yapılan revizyonlar e-beyanname uygulaması ile uyumlu hale getirilmiştir.
- Beyannamelere ilave olarak bilânço esasına tabi mükelleflerin 2010 yılı ve takip eden dönemler için 403 Seri No’lu Vergi Usul Kanunu Genel Tebliğinde yer alan “Kesin Mizan” bildirimleri de elektronik ortamda alınmaya başlanmıştır.
- 6111 sayılı Bazı Alacakların Yeniden Yapılandırılması İle Sosyal Sigortalar Ve Genel Sağlık Sigortası Kanunu Ve Diğer Bazı Kanun Ve Kanun Hükmünde Kararnamelerde Değişiklik Yapılması Hakkında Kanun gereği uygulamaya konulan 15 çeşit yeni beyannamenin elektronik ortamda alınması sağlanmıştır. E-beyanname sistemi ile beyanname gönderme oranı % 99 olup, 6111 sayılı Kanun kapsamında alınan beyannamelerin % 99,85’i e-beyanname ile alınmıştır.
- E-beyanname sistemi ile beyanname göndermek isteyen veya internet vergi dairesi hizmetlerinden faydalanacak mükelleflere yardımcı olmak amacı ile kurulan çağrı merkezi 01 Ekim 2004 tarihinden itibaren 444 0 435 no’lu telefonda 7 gün 24 saat hizmete devam etmektedir. Çağrı merkezi personeli uygulamalarda yapılan yeni düzenlemeler doğrultusunda eğitilmekte olup, yıllık ortalama 350.000 çağrıya cevap vermektedir.
- 1512 Sayılı Noterlik Kanununun 27 nci maddesinde yer alan hüküm uyarınca 1, 2 ve 3 üncü sınıf noterliklere atanan ve sözü edilen noterliklerde görev yapan noterler veya noterlik görevini ifa ile mükellef olanların, tasdik ettikleri belgelere ve defterlere ilişkin bilgileri elektronik ortamda göndermeleri sağlanmıştır.
- Tütün ve Alkollü İçki Ürünleri İthal Eden Mükelleflerin, ithal ettiği ürünlere ait bandrol ve bandrollü ithal ürün bilgilerine ilişkin bildirimlerini İnternet Vergi Dairesinden verebilmeleri sağlanmıştır.

I.2. Bilgi İşlem Faaliyetleri

- Otomasyon Sistemleri İşletim ve Kullanım Yönetimi Faaliyeti (Yardım Masası) ; Gelir İdaresi Başkanlığı’nca yürütülen otomasyon projelerinin uygulandığı vergi dairesi başkanlıkları, vergi dairesi müdürlükleri, malmüdürlükleri ile defterdarlıklar, takdir komisyonu başkanlıkları ve vergi denetim birimlerinde kurulu bilgisayar sistemleri ve

iletişim bağlantılarının sürekli, arızasız ve sorunsuz çalışması, otomasyon hizmetlerinin kesintisiz yürütülmesi amacıyla en son teknolojiye uygun telefon santrali ve iletişim yazılımları edinilmek suretiyle teknik bazda yardım masalarının birleştirilmesi gerçekleştirilmiştir.

- Vergi Dairesi Uygulama Yazılımları (E-VDO) ; vergi dairesi işlemlerinin tümünün bilgisayarlarla yapılarak iş yükünün azaltılması, vergi dairesi çalışmalarında etkinlik ve verimliliğin artırılması ve bilgisayar ortamında toplanan bilgilerden sağlıklı bir karar destek ve yönetim bilgi sisteminin oluşturulması hedeflenerek, 1997 yılında Client-server mimaride çalışan (VDO) bir yapıda hazırlanmıştır. 2004 yılında vergi dairesi otomasyon uygulamalarında merkezi bir yapıya geçilmesi kararı doğrultusunda mevcut otomasyon uygulamaları merkezi bir yapıda (e-VDO) tekrar hazırlanarak, 2005-2009 yılları arasında otomasyon kapsamında olmayan vergi daireleri ve mal müdürlükleri gelir birimlerinin e-VDO ile otomasyona geçirilmesi, VDO uygulamaları ile çalışan vergi dairelerinin ise otomasyon sistem değişikliği gerçekleştirilmiştir. Bugün itibariyle; 448 vergi dairesi (e-VDO), Büyük Mükellefler Vergi Dairesi Başkanlığı (e-VDO), 585 malmüdürlüğü (e-VDO) otomasyon kapsamında bulunmaktadır. Halen vergi mevzuatı değişiklikleri ve yenilikleri doğrultusunda vergi dairesi uygulama yazılımlarının geliştirilmesine devam edilmekte olup, 6111 sayılı Kanun kapsamında yeni yazılımlar hazırlanmış, bazı yazılımlarda ise düzenlemeler yapılmıştır.
- Vergi Dairesi Başkanlığı/Defterdarlık Otomasyon Projesi (DEFGEL) Uygulama Yazılımları ; bu sistem ile Vergi Dairesi Başkanlığı ve Defterdarlık işlemlerinin bilgisayarlarla yapılarak iş yükünün azaltılması hedeflenmektedir. 30 Vergi Dairesi Başkanlığı ile 52 Defterdarlık Gelir Müdürlüğünün evrak, tarhiyat öncesi ve sonrası uzlaşma, anlaşmalı matbaaların takibi, yaygın ve yoğun denetim tutanak işlemleri gibi uygulamaları otomasyon kapsamına alınmıştır. Vergi mevzuatı ve uygulamada yapılan değişiklikler doğrultusunda projenin geliştirilmesine devam edilmektedir.
- Takdir Komisyonu Otomasyonu; Daimi Takdir Komisyonu işlemleri ile komisyona bağlı vergi daireleri takdire sevk işlemlerinin entegre bir yapıda otomasyon ortamında yapılmasının sağlandığı proje 62 Daimi Takdir Komisyonu ve vergi dairesi/malmüdürlüğü bünyesinde kurulan geçici takdir komisyonlarında kullanılmaya başlanılmıştır.
- 84 Seri No'lu KDV Genel Tebliği Özel Esas Uygulaması Otomasyon Sistemi ; 84 Seri No'lu KDV Genel Tebliğinin II. Özel Esaslar bölümündeki düzenlemeler doğrultusunda Vergi Dairesi Başkanlıkları/Defterdarlıklar tarafından sahte veya muhteviyatı itibariyle yanıltıcı belge (SMİYB) düzenleyen, kullanan veya haklarında olumsuz tespit bulunan mükelleflerin "Vergi Dairesi Başkanlığı/Defterdarlık Otomasyonu Projesi (DEFGEL)" sistemi içerisinde geliştirilen "84 Seri No'lu KDV Genel Tebliği Özel Esas Uygulaması" yazılımlarına girişlerinin yapılmasına, mevzuat ve uygulamada meydana gelen değişiklikler ve kullanıcıların istekleri doğrultusunda projenin geliştirilmesi çalışmalarına devam edilmektedir. 84 Seri No'lu KDV Genel Tebliğinin II. Özel Esaslar bölümüne göre "Vergi Dairesi Başkanlığı/Defterdarlık Otomasyonu Projesi (DEFGEL)" sistemine dahil edilmeyen 'belgeleri kaybolan / çalınan / zayi olan, taklit edilen veya adına gerçek dışı belge bastırılıp

- Kurum ve Kuruluşlarla Veri Paylaşımı; E-VDO ile diğer kurum ve kuruluşların otomasyon sistemleri arasında veri alışverişini sağlayacak uyumlulaştırma çalışmaları devam etmektedir. Bu kapsamda, Çalışma ve Sosyal Güvenlik Bakanlığı, Sanayi ve Ticaret Bakanlığı, Maliye Bakanlığı Muhasebat Genel Müdürlüğü, Sağlık Bakanlığı, Sosyal Güvenlik Kurumu Başkanlığı, İstanbul Büyükşehir Belediye Başkanlığı, Yargıtay Başkanlığı, Türkiye İhracatçılar Meclisi Başkanlığı, BOTAŞ, Şeker Kurumu ve Bayındırlık İskan Bakanlığı olmak üzere toplam 11 kurum ile web servis aracılığı ile mükellef bilgileri (vergi kimlik no, TC kimlik no, adres, mükellefiyet durumu, işe başlama ve terk tarihi vb.) ve borç bilgisi konularında bilgi paylaşımı amacıyla web servis hazırlanmıştır.
- NACE Faaliyet Kodları Çalışması ; mükelleflerin faaliyetlerinin belirlenmesinde kullanılan ISIC meslek kodları, Avrupa Birliğine üye ülkelerin kullanmakta zorunlu olduğu Avrupa Topluluğunda Ekonomik Faaliyetlerin İstatistikî Sınıflamasına (Statistical Classification of Economic Activities in the European Community – NACE) dönüştürülmesi sonucunda NACE Rev.2 faaliyet kod sistemine geçilerek Avrupa İstatistik Kurumu (EUROSTAT) sınıflandırmasına uyum sağlanmıştır. Başkanlığımız merkez ve taşra birimlerinde halen kullanılmakta olan NACE Rev.2 faaliyet kodlarının diğer kamu kurumlarında da ortak kullanılabilmesi ve Esnaf ve Sanatkarlar Odalarının kullandığı meslek kolları, GTİP, CPA, PRODCOM ürün kodları ile uyumunun sağlanması amacıyla Sanayi ve Ticaret Bakanlığı koordinatörlüğünde, Gelir İdaresi Başkanlığı, TESK, Milli Eğitim Bakanlığı, TÜİK, Sosyal Güvenlik Kurumu, Mesleki Yeterlilik Kurumu, TOBB ve KOSGEB'in katılımları ile oluşturulan çalışma grubu aracılığıyla tamamlanmış ve 01.02.2011 tarihi itibarıyla diğer kamu kurumları arasında ortak olarak kullanılacak olan güncel NACE Rev.2.1 faaliyet kodlarına geçilmiştir.
- Özelge Sistemi; bu sistem ile mükellefin uyum maliyetinin azaltılması amacıyla Vergi Dairesi Başkanlıkları/Defterdarlıklar tarafından alınan özelge taleplerinin hazırlanıp Gelir İdaresi Başkanlığı'na gönderilmesi ve Başkanlık bünyesinde oluşturulan komisyon tarafından onaylanması, özelgelerin mükellefe verilecek şekilde hazırlanma işlemlerinin tümünün elektronik ortamda tamamlanması ve tüm Gelir İdaresi Teşkilatınca paylaşılabilir bir zemine taşınması sağlanmıştır. Vergi mevzuatı ve uygulamada yapılan değişiklikler doğrultusunda projenin geliştirilmesine devam edilmektedir.
- DEFGEL bünyesinde geliştirilen KDV İade İzleme Takip Sistemi (KODSIS) uygulaması devreye alınmıştır. 29 Vergi Dairesi Başkanlığı ve 52 Defterdarlıkta uygulama çalışmaktadır.
- Taşınır mal yönetimi sistemi ile kamu idarelerine ait taşınır malların otomasyon ortamında giriş, çıkış ve zimmet kayıtlarının yapılması kullanılacak defter, belge ve cetvellerin bilgisayar ortamında tutulması ve yönetimi sağlanmıştır.
- İnsan kaynakları uygulama yazılımları ile atama, nakil, sicil terfi, emeklilik ve benzeri özlük iş ve işlemleri otomasyon kapsamında yapılmaktadır.

- 2004 ve sonrasında düzenlenen özel fatura bilgilerinin Gümrük Müsteşarlığı'ndan web servis aracılığıyla alınarak vergi dairesi sorgulamasına açılmıştır.
- 3568 sayılı Kanunu ihlal etmekten dolayı bazı meslek mensuplarına TURMOB Disiplin Kurulu tarafından verilen cezalar resmi gazetede yayımlandıktan sonra Gelir İdaresi Başkanlığı tarafından bu meslek mensuplarının mesleklerini icra etmemeleri yönünde gerekli tedbirlerin alınmasına ilişkin olarak bilgi girişleri yapılmıştır.
- Türkiye İstatistik Kurumu Başkanlığı'nca yürütülen Resmi İstatistik Programına "Ulusal Veri Yayımlama Takvimine" göre aylık olarak vergi kimlik numarası sayıları ve vergi türlerine göre il bazında faal mükellef sayıları konusunda veri aktarılarak paydaş kurum olarak katkı sağlanmıştır.
- 405 Seri No'lu Vergi Usul Kanunu Genel Tebliği gereği aracılık yetkisi almış meslek mensuplarının aralarında Elektronik Beyanname Aracılık ve Sorumluluk Sözleşmesi/Elektronik Beyanname Aracılık Sözleşmesi düzenledikleri mükelleflere ait beyannameleri elektronik ortamda gönderebilmeleri için öncelikle Elektronik Beyanname Aracılık ve Sorumluluk Sözleşmesinin bilgi girişlerinin elektronik ortamda internet vergi dairesine yapılması sağlanmıştır.

I.3. İnteraktif Hizmetler

- Kısa Mesaj Bilgilendirme Servisi ile mevzuata ilişkin haberler sistem abonelerine otomatik olarak kısa mesaj bildirimi ile iletilmekte ve kullanıcılara motorlu taşıtlar vergisi miktarı hesaplama, motorlu taşıtlar vergisi borç sorgulama, trafik para cezası sorgulaması yapma imkânı sunulmaktadır. Ocak - Mayıs 2011 döneminde sistem aracılığıyla toplam 24.360 sorgulama yapılmıştır. Mayıs 2011 itibariyle abone sayısı ise 1.581 olarak gerçekleşmiştir.
- E-Vergi Levhası: 408 Seri No'lu Vergi Usul Kanunu Genel Tebliğ ile mükelleflerin işe başlama dahil vergi levhalarını internet vergi dairesinden almaları sağlanmıştır. Tebliğin yürürlüğe girdiği tarihten itibaren mükellefler e-vergi levhası dökümlerini almışlardır. Söz konusu tebliğ kapsamında ihtiyaç duyan kurum ve kuruluşlarla bilgisi talep edilen mükelleflere ait vergi levhasında bulunan bilgilerin ilgili kurumla düzenlenecek protokol kapsamında hazırlanacak web servisler aracılığıyla elektronik ortamda sorgulanması veya mevcut bilginin doğrulanması amacıyla çalışmalar başlatılmıştır.

I.4. Mükellef Hizmetleri

- Vergi İletişim Merkezi, (444 0 189) ülke genelinde vergi ile ilgili sorulara yanıt vermeye devam etmektedir. Ayrıca, ihbarların tek merkezden alınmasına yönelik çalışmalar tamamlanmıştır. Ağustos 2009' da Ankara'da başlatılan pilot uygulama 1 Eylül 2010 tarihinde tamamlanarak Türkiye genelinden ihbarlar VİMER aracılığıyla alınmaya başlanmıştır. Aynı tarihte ALO MALİYE 189 hattı iptal edilmiştir. 2011 yılının ilk altı aylık döneminde, Vergi

İletişim Merkezince alınan ihbar sayısı bir önceki yıla göre 7 kat artış göstermiş ve 10.576'ya ulaşmıştır.

- Mükellef Hizmetleri Merkezi, vergi ile ilgili konularda yüz yüze danışma hizmeti sunmaktadır. Beyanname dönemlerinde beyanname doldurulması konusunda yardım sunularak, kira geliri beyannamelerinin elektronik ortamda kabulü yapılmaktadır. Ayrıca vergi borcu olup olmadığı ve vergi beyannamelerinin verilip verilmediği de öğrenilebilmektedir. 2011 yılının ilk altı aylık döneminde, Mükellef Hizmetleri Merkezini ziyaret eden mükelleflerin sayısı bir önceki yıla göre %89 artış göstermiş ve 1.049'a ulaşmıştır.
- Vergi dairelerinde mükelleflere doğrudan hizmet sunan 34.500 çalışanımıza yönelik olarak Türkiye genelinde yürütülen Mükellef Hizmetleri Temel Teknikleri Eğitimleri Şubat 2011 tarihinde tamamlanmıştır.
- www.gib.gov.tr internet adresi; periyodik olarak güncellenen tüm vergi mevzuatı, vergi konusundaki gelişmeler, güncel değişiklikler ve yenilikler, internet vergi dairesi hizmetleri, bilgilendirme rehberleri, vergi mevzuatına ilişkin olarak sıkça sorulan sorular ve cevapları, genel tebliğ taslakları ve daha pek çok bilgi ana kaynağından anında ve doğru bir şekilde internet sitemizde sunulmaktadır. Ocak-Haziran 2011 döneminde toplam 6.188.628 kişi internet hizmetlerinden yararlanmıştır.
- E-posta bilgilendirme hizmeti ile sistem abonelerine her türlü güncel bilgi ve internet sitesindeki yenilikler, Bakanlar Kurulu Kararları, yönetmelikler, genel tebliğler, genelgeler, sirküler, Gelir İdaresi'nden haberler v.b. ücretsiz olarak gönderilmektedir. Mayıs 2011 tarihi itibarıyla abone sayısı 254.074 olarak gerçekleşmiştir.
- 21-27 Şubat 2011 22.Vergi Haftası kapsamında, toplumsal vergi bilincinin oluşturulması ve mükelleflerin vergiye gönüllü uyumun artırılması amacıyla yönelik olarak merkez ve taşra teşkilatında çeşitli etkinlikler düzenlenmiştir.

Gelir İdaresi Başkanlığı tarafından yürütülen faaliyetlerin tanıtıldığı Kurumsal Tanıtım Filmi hazırlanmış ve illere gönderilmiştir. Vergi Haftasında gerçekleştirilmiş olan bütün etkinliklere ilişkin resimlerin ve bilgilerin yer aldığı www.vergihaftasi.gov.tr internet sayfası hazırlanmış ve hizmet vermeye başlamıştır.

Vergi konulu reklam filmi 83 yerel TV kanalı ile Ankara Esenboğa Havalimanı, İstanbul Atatürk Havalimanı ve İzmir Adnan Menderes Havalimanında Dijital Panolarda yayınlanmıştır.

“Türkiye Bilgi, Sevgi ve Vergi ile Kalkınıyor”, “Vergilerimiz ile Büyüyoruz” sloganlarının yer aldığı 35.000 adet kâğıt afiş ve 884 adet branda tipi afiş bastırılarak illere gönderilmiştir.

48.000 mükellef, işyerlerinde ziyaret edilerek görüş ve önerileri anket yöntemi ile paylaşılmıştır.

İllerinde gelir ve kurumlar vergisinde ilk 5'e giren vergi rekortmenleri için 810 adet, vergisel yükümlüklerini zamanında yerine getiren mükellefler için 6.000 adet ve öğrenciler için 9.000 adet hediye seti hazırlatılarak illere dağıtımı yapılmıştır.

I.5. Milli Eğitim Bakanlığı İle Yürütülen Ortak Çalışmalar

- İlköğretim çağındaki çocukların gelişim düzeylerine uygun olarak vergi konusunda bilgilendirmek ve konu ile ilgili duyarlılık kazandırmak üzere Bakanlığımız ile Milli Eğitim Bakanlığı arasında Haziran 2007 tarihinde imzalanan protokol kapsamında başlatılan VerGİBilir Projesi ile Türkiye genelindeki eğitimler iki Bakanlık arasındaki işbirliği ile devam etmektedir. Ayrıca, 2008 yılında öğrencilerin kullanımına açılmış olan VerGİBilir internet sitesi (www.vergibilir.gov.tr) yenilenmiş hali ile Ağustos 2010 tarihi itibarıyla vergi konusunda interaktif bir eğitim ortamı sunmaya devam etmektedir.

I.6. Rehber ve Broşür Çalışmaları

Başkanlığımız, mükelleflerin vergi ile ilgili yükümlülüklerini yerine getirirken doğru bilgiye en kısa yoldan ulaşmalarını sağlamak ve vergi ile ilgili çeşitli konularda bilgilendirmek amacıyla yayınlar hazırlamaktadır. Beyanname düzenlemeye yönelik olarak hazırlanan rehberler her yıl güncellenerek basılmakta ve Türkiye genelinde dağıtımı yapılmaktadır. Diğer bilgilendirme rehberlerinin bir kısmı sadece internet sayfamızda yayınlanmaktadır. Hazırlanan her türlü rehber ve broşüre www.gib.gov.tr adresinden de ulaşılabilir. Bu bağlamda ilk olarak çıkan / güncellenen rehber ve broşürler aşağıda belirtilmiştir:

- Bazı Alacakların Yeniden Yapılandırılmasına İlişkin 6111 Sayılı Kanun Rehberi,
- Gayrimenkullerin Elden Çıkarılmasında Vergisel Yükümlülükler Rehberi,
- G.V.K. Geçici 67. Madde Uygulaması İle İlgili Olarak Gerçek Kişilere Yönelik Vergi Rehberi,
- Ücret Kazançları Vergi Rehberi,
- Menkul Sermaye İradı Elde Edenler İçin Gelir Vergisi Beyanname Düzenleme Rehberi,
- Serbest Meslek Kazançları Vergi Rehberi,
- Ticari Kazancın Gerçek Usulde Vergilendirilmesi Rehberi,
- Kira Geliri Elde Edenler İçin Beyanname Düzenleme Rehberi,
- "Konut ve İşyeri Kira Gelirinin Beyanı" Broşürü,
- Dar Mükellefler (Türkiye'de Yerleşmiş Olmayan Yabancı Ülke Vatandaşları ile Yurtdışında Yerleşik Türk Vatandaşları) İçin Kira Geliri Rehberi,
- Basit Usule Tabi Mükellefler İçin Vergi Rehberi
- Mükellefin Ödevleri Rehberi (Ticari Kazanç, Kurum Kazancı, Serbest Meslek Kazancı) ,
- Vergi Dairesince Yapılan Tarhiyatlarda Mükellefin İdari Başvuru Yolları,
- Transfer Fiyatlandırması Yoluyla Örtülü Kazanç Dağıtımı Hakkında Rehber.

I.7. Faaliyet Raporu, İş Planı ve Eylem Planı Çalışmaları

- 2010 yılı Gelir İdaresi Başkanlığı Faaliyet Raporu yayınlanmıştır.
- 2011 yılı Merkez ve Taşra Teşkilatı İş Planları hazırlanmış olup, uygulama sonuçları üçer aylık dönemler halinde raporlanmaktadır.
- 27132 sayılı Resmî Gazetede 2009/3 sayılı Başbakanlık Genelgesi olarak yayımlanan Kayıt Dışı Ekonomiyle Mücadele Stratejisi Eylem Plânında (2008–2010) yer alan eylemlere ilişkin gerçekleştirmeler Başkanlığımızca izlenmiştir.

Diğer taraftan, 2011 Yılı Programınının 31 No.lu Tedbirinde, söz konusu Eylem Plânınının 2011-2013 yıllarını da kapsayacak şekilde güncelleneceği hususuna yer verilmesi sebebiyle yeni Eylem Plânı hazırlıklarına başlanılmış ve 14.02.2011 tarihinde yapılan Ekonomi Koordinasyon Kurulu toplantısında Eylem Plânı taslağı değerlendirilmiştir. Bu çerçevede, 2008-2010 dönemi Kayıt Dışı Ekonomiyle Mücadele Stratejisi Eylem Plânında yer alan eylemlere ilişkin gerçekleştirme sonuçları, kurumlardan gelen eylem önerilerinin değerlendirilmesi ve Ekonomi Koordinasyon Kurulunun önerileri dikkate alınarak çalışmalar tamamlanmıştır.

I.8. Mevzuat Çalışmaları

- 15.02.2010 tarihinde yürürlüğe giren Türkiye Cumhuriyeti ile Gürcistan Arasında Gelir Üzerinden Alınan Vergilerde Çifte Vergilendirmeyi Önleme ve Vergi Kaçakçılığına Engel Olma Anlaşması ve eki Protokol'ün uygulanmasına 01.01.2011 tarihi itibarıyla başlanmıştır.
- 15.03.2010 tarihinde yürürlüğe giren Türkiye Cumhuriyeti Hükümeti ile Umman Sultanlığı Hükümeti Arasında Gelir Üzerinden Alınan Vergilerde Çifte Vergilendirmeyi Önleme ve Vergi Kaçakçılığına Engel Olma Anlaşması ve eki Protokol'ün uygulanmasına 01.01.2011 tarihi itibarıyla başlanmıştır.
- 16.03.2010 tarihinde yürürlüğe giren Türkiye Cumhuriyeti Hükümeti ile Yemen Cumhuriyeti Hükümeti Arasında Gelir Üzerinden Alınan Vergilerde Çifte Vergilendirmeyi Önleme Anlaşması'nın uygulanmasına 01.01.2011 tarihi itibarıyla başlanmıştır.
- 18.08.2010 tarihinde yürürlüğe giren Türkiye Cumhuriyeti ile İrlanda Arasında Gelir ve Sermaye Değer Artış Kazançları Üzerinden Alınan Vergilerde Çifte Vergilendirmeyi Önleme ve Vergi Kaçakçılığına Engel Olma Anlaşması ve eki Protokol'ün uygulanmasına 01.01.2011 tarihi itibarıyla başlanmıştır.
- Türkiye Cumhuriyeti Hükümeti ile Yeni Zelanda Hükümeti Arasında Gelir Üzerinden Alınan Vergilerde Çifte Vergilendirmeyi Önleme ve Vergi Kaçakçılığına Engel Olma Anlaşması ve eki Protokol'ün onaylanmasının uygun bulunduğuna dair 10.03.2011 tarih ve 6205 sayılı Kanun 29.03.2011 tarih ve 27889 sayılı Resmi Gazete'de yayımlanmıştır.

- Türkiye Cumhuriyeti ile Filipinler Cumhuriyeti Arasında Gelir Üzerinden Alınan Vergilerde Çifte Vergilendirmeyi Önleme ve Vergi Kaçakçılığına Engel Olma Anlaşması ve eki Protokol'ün onaylanmasının uygun bulunduğuna dair 29.12.2010 tarih ve 6095 sayılı Kanun 08.01.2011 tarih ve 27809 sayılı Resmi Gazete'de, Anlaşma ve eki Protokol'ü onaylayan 10.02.2011 tarih ve 2011/1467 sayılı Bakanlar Kurulu Kararı ise 10.04.2011 tarih ve 27901 sayılı Resmi Gazete'de yayımlanmıştır.
- Türkiye Cumhuriyeti ile Kanada Arasında Gelir ve Servet Üzerinden Alınan Vergilerde Çifte Vergilendirmeyi Önleme ve Vergi Kaçakçılığına Engel Olma Anlaşması ve eki Protokol'ün onaylanmasının uygun bulunduğuna dair 29.12.2010 tarih ve 6096 sayılı Kanun 08.01.2011 tarih ve 27809 sayılı Resmi Gazete'de, Anlaşma ve eki Protokol'ü onaylayan 17.03.2011 tarih ve 2011/1577 sayılı Bakanlar Kurulu Kararı ise 29.04.2011 tarih ve 27919 Mükerrer sayılı Resmi Gazete'de yayımlanmıştır.
- 25.02.2011 tarih ve 27857 (1. Mükerrer) sayılı Resmi Gazete'de yayımlanan 6111 sayılı Bazı Alacakların Yeniden Yapılandırılması ile Sosyal Sigortalar ve Genel Sağlık Sigortası Kanunu ve Diğer Bazı Kanun ve Kanun Hükmünde Kararnamelerde Değişiklik Yapılması Hakkında Kanunun :

82 nci maddesi ile;

213 sayılı Vergi Usul Kanununun 5 inci maddesi “Gelir Vergisi mükellefleri (Kazancı basit usulde tespit edilenler dahil) ile sermaye şirketleri her yıl Mayıs ayının son gününe kadar vergi tarhına esas olan kazanç tutarları ile bunlara isabet eden vergi miktarlarını gösteren levhayı almak zorundadırlar. İlan ve levhalara ilişkin diğer hususlar Maliye Bakanlığınca belli edilir.” şeklinde değiştirilmiştir.

83 üncü maddesinin;

(a) bendiyle 488 sayılı Damga Vergisi Kanununa ekli (2) sayılı tablonun “IV- Ticari ve medeni işlerle ilgili kâğıtlar” başlıklı bölümüne eklenen 41 numaralı fıkra ile "Menkul, gayrimenkul ve maddi olmayan varlıkların varlık kiralama şirketine devri, bunların varlık kiralama şirketince devralınan kuruma devri, bu devirlere bağlı olarak yapılan ipotek işlemleri ile bunların varlık kiralama şirketlerince kiralanması nedeniyle düzenlenen kâğıtlar ve kira sertifikaları",

(b) bendiyle aynı tablonun “V-Kurumlarla ilgili kâğıtlar” başlıklı bölümüne eklenen 25 numaralı fıkra ile "Kamu kurum ve kuruluşlarının merkez ve taşra teşkilatı ile döner sermaye işletmelerinin kadrolarında ve sözleşmeli personel pozisyonlarında istihdam edilen sözleşmeli personel ile yapılan hizmet sözleşmeleri",

damga vergisinden istisna edilmiştir.

87. maddesi ile;

06.06.2002 tarihli ve 4760 sayılı Özel Tüketim Vergisi Kanununun ekinde yer alan (I), (II), (III) ve (IV) sayılı listeler değiştirilmiş, 88. ve 89. maddeler ile ÖTV Kanununun geçici 5. ve 7/A. maddelerinde yer alan bazı G.T.İ.P. numaraları güncellenmiştir.

- 25.02.2011 tarihli ve 27857 (2. Mükerrer) sayılı Resmi Gazete’de yayımlanarak yürürlüğe giren 2011/1435 sayılı Bakanlar Kurulu Kararı ile 4760 sayılı ÖTV Kanuna Ekli (I), (II) ve (III) sayılı listelerde yer alan malların ÖTV tutarları yeniden belirlenmiş, 05.06.2006 tarihli ve 2006/11202 sayılı Bakanlar Kurulu Kararı ile 26.06.2006 tarihli ve 2006/10798 sayılı Bakanlar Kurulu Kararlarında değişiklik yapılmıştır.
- Mal ve Hizmetlere Uygulanacak KDV Oranlarının Tespitine İlişkin Kararda Değişiklik Yapılması Hakkında Karar’ın yürürlüğe konulması hakkında 29.3.2011 tarih ve 2011/1673 sayılı Bakanlar Kurulu Kararı yayımlanmıştır. Söz konusu 24.12.2007 tarihli ve 2007/13033 sayılı Bakanlar Kurulu Kararı ile yürürlüğe konulan mal ve hizmetlere uygulanacak katma değer vergisi oranlarının tespitine ilişkin Kararın eki (I) Sayılı Liste'nin 6 ncı sırası "İlgili mevzuata göre toptancı hallerinde faaliyette bulunanlara ve bunlar tarafından gerçek usule tabi katma değer vergisi mükelleflerine yapılan taze sebze ve meyve (mamulleri hariç) teslimleri," şeklinde değiştirilmiştir.
- 26.04.2011 tarihli Resmi Gazete’de, 193 sayılı Gelir Vergisi Kanununun 94 üncü ve geçici 67 nci maddelerinde ve 5520 sayılı Kurumlar Vergisi Kanununun 15 inci ve 30 uncu maddelerinde yer alan tevkifat oranları ile 6802 sayılı Gider Vergileri Kanununun 33 üncü maddesinde yer alan banka ve sigorta muameleleri vergisi nispetleri hakkındaki ekli Kararın yürürlüğe konulması hakkında 2011/1854 sayılı B.K.K. yayımlanmıştır.
- 11.06.2011 tarihli ve 27961 sayılı Resmi Gazete’de yayımlanarak yürürlüğe giren 2011/1819 sayılı Bakanlar Kurulu Kararı ile ihraç malı taşıyan araçlara motorin tesliminde özel tüketim vergisi ve katma değer vergisi istisnası uygulanacak sınır kapılarına Mersin limanı eklenmiştir.
- 29.6.2011 tarihli ve 27979 sayılı Resmi Gazete’de yayımlanan 26.04.2011 tarihli ve 2011/1854 sayılı Kararnamenin Eki Karar ile 6802 sayılı Gider Vergileri Kanununun 33 üncü maddesinde yer alan banka ve sigorta muameleleri vergisi nispetleri hakkındaki 28.8.1998 tarihli ve 98/11591 sayılı Kararnamenin eki Kararın 1 inci maddesinin (f) ve (g) bentlerinde yapılan değişiklikle varlık kiralama şirketleri tarafından ihraç edilen kira sertifikalarının geri alım ve satım taahhüdü ile iktisap veya elden çıkarılması ile vadesi beklenmeksizin satışı nedeniyle lehe alınan paralara uygulanacak banka ve sigorta muameleleri vergisi oranı % 1 olarak belirlenmiştir.
- **279 Seri No’lu Gelir Vergisi Genel Tebliği** 13.01.2011 tarih ve 27814 sayılı Resmi Gazete’de yayımlanmıştır. Bu tebliğde, 20.12.2010 tarihli ve 2010/1182 sayılı Kararnamenin eki Kararı uyarınca tam mükellef kurumlar tarafından yurt dışında ihraç edilen tahvillerden elde edilen faizlerin vergilendirilmesine ilişkin açıklamalar yer almıştır.
- **403 Seri No’lu Vergi Usul Kanunu Genel Tebliği** 19.01.2011 tarih ve 27820 sayılı Resmi Gazete’de yayımlanmıştır. Bu tebliğ ile bilanço esasına göre defter tutan mükelleflere 2010 yılı ve takip eden dönemler için elektronik ortamda kesin mizan verme yükümlülüğü getirilmiştir.

- **20 Seri No'lu Özel Tüketim Vergisi Genel Tebliği** 29.01.2011 tarihli ve 27830 sayılı Resmi Gazete'de yayımlanmıştır. Söz konusu tebliğde, 4760 sayılı ÖTV Kanunu ekindeki (III) sayılı listede yer alan mallardan alkollü içkilerin tesliminden doğan ÖTV'nin beyanında düzenlenen (3A) ve tütün mamullerinin tesliminden doğan ÖTV'nin beyanında düzenlenen (3B) numaralı ÖTV beyannamelerinin içeriği, Ocak 2011 dönemine ilişkin verilecek beyannamelerden geçerli olmak üzere değiştirilmiş olup, ayrıca ÖTV bildirim zorunluluklarına ilişkin düzenlemeler yapılmıştır.
- **405 Seri No'lu Vergi Usul Kanunu Genel Tebliği** 19.02.2011 tarih ve 27851 sayılı Resmi Gazete'de yayımlanmıştır. Söz konusu Tebliğ ile 213 sayılı Vergi Usul Kanununun mükerrer 257 nci maddesinin Bakanlığımıza verdiği yetkiye istinaden, meslek mensupları ile mükellefler arasında düzenlenen Elektronik Beyanname Aracılık ve Sorumluluk Sözleşmesine/Elektronik Beyanname Aracılık Sözleşmesine ait bilgilerin ya da söz konusu sözleşmelerin süresinin sona ermesi, iptal veya feshedilmesi durumunda buna ilişkin bilgi girişinin elektronik ortamda internet vergi dairesine yapılmasına ilişkin usul ve esaslar belirlenmiştir.
- **407 Seri No'lu Vergi Usul Kanunu Genel Tebliği** 15.03.2011 tarih ve 27875 sayılı Resmi Gazete'de yayımlanmıştır. Söz konusu Tebliğ ile Bakanlığımıza iletilen taleplerin değerlendirilmesi sonucunda, Vergi Usul Kanununun mükerrer 257 nci maddesinin Bakanlığımıza verdiği yetkiye istinaden, 340 Seri No'lu Vergi Usul Kanunu Genel Tebliğinde değişiklik yapan 405 Sıra No.lu Vergi Usul Kanunu Genel Tebliğinin "12- Bu Tebliğ ve eklerinde yer alan beyanname tabiri vergi beyannameleri, bildirim ve eklerini ifade etmektedir." bendi dışında kalan düzenlemelerinin yürürlük tarihi 01.08.2011 tarihine ertelenmiştir.
- **4 Seri No'lu 5811 sayılı Bazı Varlıkların Milli Ekonomiye Kazandırılması Hakkında Kanuna İlişkin Genel Tebliğ** 07.04.2011 tarih ve 27898 sayılı Resmi Gazete'de yayımlanmıştır.
- **115 Seri No'lu KDV Genel Tebliği** 22.4.2011 tarih ve 27913 sayılı ile Resmi Gazete'de yayımlanmıştır. Söz konusu tebliğ ile 3065 sayılı KDV Kanununun 8, 9, 29 ve 32 nci maddelerinin verdiği yetkilere dayanılarak, haklarında 84 Seri No.lu KDV Genel Tebliğin (II/1.5) bölümü kapsamında olumsuz tespit bulunan bir kısım mükelleflerin 6111 sayılı "Bazı Alacakların Yeniden Yapılandırılması ile Sosyal Sigortalar ve Genel Sağlık Sigortası Kanunu ve Diğer Bazı Kanun ve Kanun Hükmünde Kararnamelerde Değişiklik Yapılması Hakkında Kanun"un KDV artırımına ilişkin hükümlerinden yararlanmaları halinde Tebliğde yer alan açıklamalar çerçevesinde özel esaslardan çıkarılmaları uygun görülmüştür.
- **38 Seri No'lu Motorlu Taşıtlar Vergisi Genel Tebliği** 29.04.2011 tarihli ve 27919 sayılı Resmi Gazete'de yayımlanmıştır. Bu tebliğ ile 36 Seri No.lu Motorlu Taşıtlar Vergisi Genel Tebliğinin "III- Geçici 2 nci Maddesinin Uygulaması" başlığı altındaki "B- Mevcut Olmayan veya Motorlu Taşıtların Kaybetmiş Olan Taşıtlara İlişkin Yapılacak İşlemler" bölümünün "1- Taşıtların Mevcut Olmaması veya Motorlu Taşıtların Kaybetmiş Olması Halinde Yapılacak İşlemler" kısmında yer alan "01.01.2005" tarihi "01.01.2006" olarak değiştirilmiştir.

- **408 Seri No’lu Vergi Usul Kanunu Genel Tebliği** 27.05.2011 tarih ve 27946 sayılı Resmi Gazete’de yayımlanmıştır. Bu tebliğ ile vergi levhasının elektronik ortamda alınması, e-vergi levhası sorgulaması, elektronik ortamda vergi kimlik numarası doğrulama ve vergi levhası doğrulama hizmetlerine ilişkin düzenlemeler yapılmıştır. Gelir/kurumlar vergisi mükellefleri tarafından vergi levhasının İnternet Vergi Dairesinden elektronik ortamda alınması imkânı getirilmiş, ayrıca vergi dairelerine ya da meslek mensuplarına tasdik ettirilmesi mecburiyeti de kaldırılarak mükelleflerin vergi levhası alma işlemleri kolaylaştırılmıştır.”

I.9. Etkin Bir Vergi Yönetimi ve Denetimi Oluşturulmasına Yönelik Çalışmalar

- KDV İadesi Risk Analizi Projesi ; bütün iade hakkı doğuran işlemlerde mükelleflerin iade-mahsup taleplerine ilişkin listelerini İnternet Vergi Dairesi üzerinden göndermeleri sağlanmış, önceden vergi dairesi personeli tarafından manuel olarak yapılan ve uzun zaman alan kontroller ve analizlerin tamamına yakını sistem tarafından otomatik olarak yapılarak vergi dairelerine rapor edilmeye başlanmış ve bu suretle KDV iadesi talep eden mükellefler ve vergi daireleri kırtasiyecilikten çok büyük oranda kurtarılmış ve iade işlemlerine de hız kazandırılmıştır. Ayrıca iadelerde tedarikçilerin vergisel uyumları takip edilip mükellefler detaylı analizlere tabi tutularak haksız iadelerin önüne geçilmiştir.
- Diğer taraftan, mükelleflere ve sektörlerle ait verilerin istatistiksel ve matematiksel yöntemlerle değerlendirilmesi sonucu daha detaylı analizlerin yapıldığı “Makro Analiz Raporları” oluşturulmaya başlanmıştır. Bu raporlarla; mükelleflerin geçmiş dönem verileri ve bulunduğu sektördeki diğer mükellefler karşısındaki vergisel uyum durumları tamamen objektif kriterlere dayalı olarak tespit edilmeye çalışılarak riskli olabilecek muhtemel sonuçlar vergi dairelerine raporlanmak üzere teknik alt yapı çalışmaları yapılmıştır.
- Sahte Belge Risk Analiz Projesi ; Risk Analiz Merkezince yapılan risk analizleri kapsamında oluşturulan Sahte Belge Risk Analiz Programı ve Veri Görselleştirme Programı çerçevesinde sahte belge düzenleyen mükellefler ile uyumsuz mükellefler hızlı bir şekilde tespit edilmektedir. Bu amaçla risk kriterleri belirlenmiş ve 01.01.2009 tarihinden itibaren faal olan tüm KDV mükelleflerinin aylık bazda uyumsuzluk ve sahtecilik puanları tespit edilerek uyumsuz ve sahte belge düzenleyen mükellef kütüğü oluşturulmaya başlanmıştır. Program neticesinde sahte belge düzenleme ihtimali yüksek olan mükellefler tespit edilerek inceleme elemanlarına inceleme yapılmak üzere gönderilmiştir.
- Merkezi Risk Analizi ve Katmanlaştırma (MERAK) Projesi uygulamaya geçirilerek veri ambarından alınan veriler ile riskli mükelleflerin tespiti çalışmasına başlanılmış ve son aşamaya gelinmiştir.
- Vergi dairelerince düzenlenen haciz bildirimlerinin banka genel merkezlerine, banka bildirimlerinin vergi dairelerine ve vergi dairesi değerlendirmelerinin banka genel merkezlerine elektronik ortamda aktarımını sağlayan projenin pilot uygulaması anlaşma sağlanan 39 banka ile yürütülmektedir. Projeye ilişkin yazılımlarda iyileştirme amaçlı düzenlemeler yapılmaktadır.

I.10. Vergi Geliri Gerçekleşmeleri

- 2011 Ocak-Haziran dönemi vergi gelirleri geçen yılın aynı dönemine göre 24 milyar 107 milyon TL artarak 122 milyar 729 milyon TL olarak gerçekleşmiş olup, artış oranı % 24,4'tür. Bu artışın 6 milyar 792 milyon TL'si İthalatta alınan Katma Değer Vergisinden, 3 milyar 425 milyon TL'si Gelir Vergisi Tevkifatından, 2 milyar 844 milyon TL'si Dahilde alınan KDV'den, 2 milyar 321 milyon TL'si Beyana Dayanan Kurumlar Vergisinden, 1 milyar 729 milyon TL'si Motorlu Taşıtlara İlişkin ÖTV'den, 1 milyar 386 milyon TL'si Geçici Kurumlar Vergisinden, 1 milyar 65 milyon TL'si Petrol ve Doğalgaz Ürünlerine İlişkin ÖTV'den ve 1 milyar 50 milyon TL'si Kolalı Gazoz, Alkollü İçki ve Tütün Mamullerine İlişkin ÖTV'den kaynaklanmaktadır.
- Motorlu Taşıtlara İlişkin ÖTV'de %77 oranında yüksek bir artış kaydedilmiş olup, bu artışın temel sebebi 2011 Ocak-Haziran döneminde motorlu taşıtların satışlarında %53 oranında artış olmasıdır (Otomotiv Sanayicileri Derneği verilerine göre).
- İthalde alınan KDV'de ise %41,2'lik bir artış gerçekleşmiş olup, bu artış ithalatın artmasından kaynaklanmıştır.
- 6111 Sayılı Bazı Alacakların Yeniden Yapılandırılması ile Sosyal Sigortalar ve Genel Sağlık Sigortası Kanunu ve Diğer Bazı Kanun ve Kanun Hükmünde Kararnamelerde Değişiklik Yapılması Hakkında Kanun kapsamında 30 Haziran 2011 tarihi itibarıyla Genel Bütçe Vergi Gelirleri, Teşebbüs Mülkiyet Gelirleri ile Faiz, Pay ve Ceza gelirleri olarak 8 milyar 28 milyon TL tahsil edilmiştir.
- 2010 Ocak-Haziran döneminde, vergi gelirlerinin yıllık gerçekleşme toplamına oranı % 46,8 iken, 2011 Ocak-Haziran dönemi vergi gelirleri gerçekleşmesinin bütçe hedefine oranı % 52,9 olarak gerçekleşmiştir.

II- OCAK-HAZİRAN 2011 DÖNEMİ BÜTÇE UYGULAMA SONUÇLARI

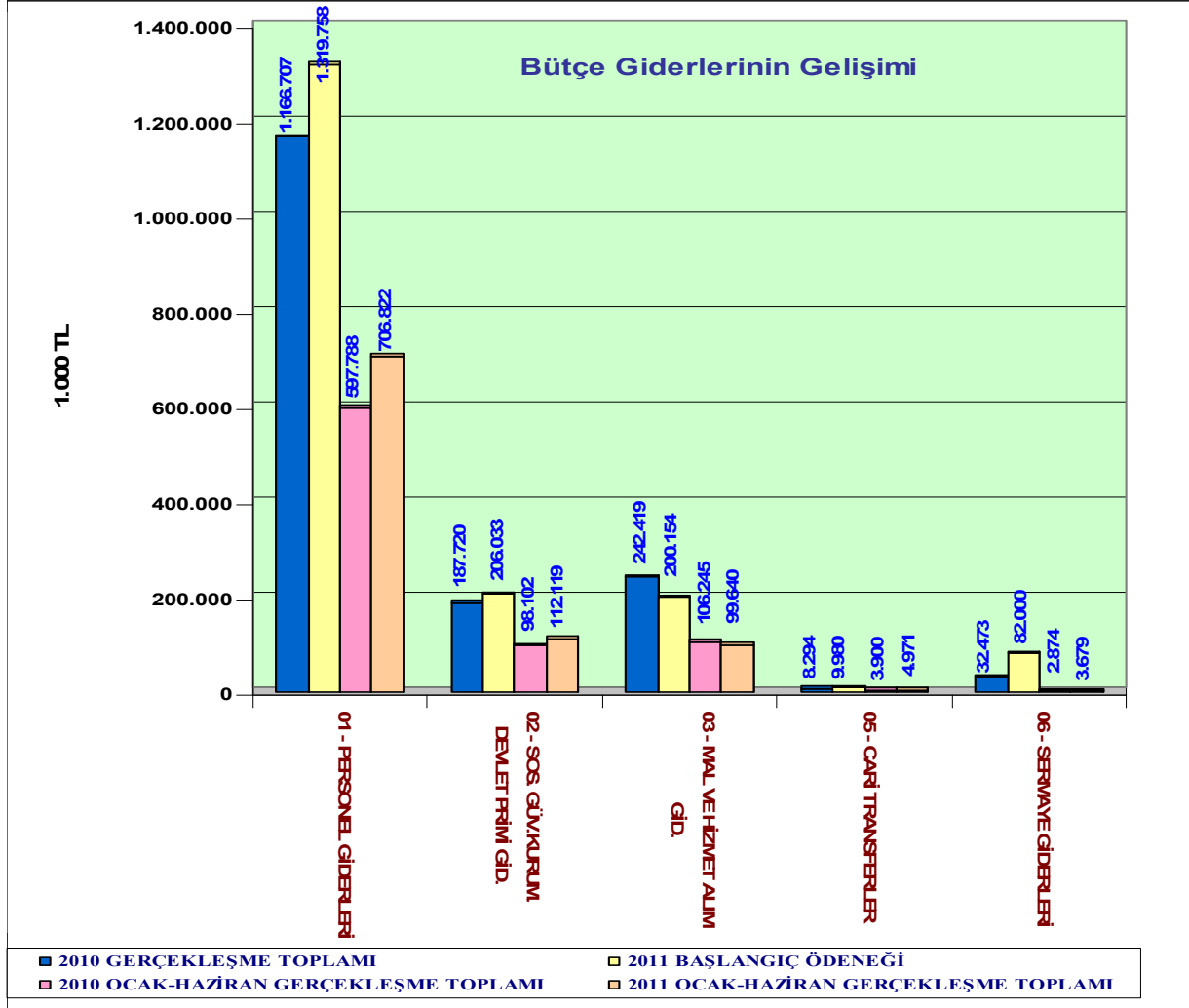
Başkanlığımızın bütçe uygulama sonuçları, bütçe giderlerinin gelişimi tablosunda ekonomik sınıflandırmanın ikinci düzeyinde olmak üzere; 2010 yılı gerçekleştirmeleri, 2011 yılı bütçe başlangıç ödenekleri, aylar itibariyle 2010-2011 yılı harcamaları, 2010-2011 yılı karşılaştırmaları ve 2011 yılı sonu gerçekleşme tahminleri şeklinde gösterilmiştir.

Ocak-Haziran 2010-2011 dönemi harcamaları aşağıdaki tabloda gösterilmiştir:

Ödenek Türü	2010 Yılı Harcama (TL)	2011 Yılı Harcama (TL)	Artış %
Personel Giderleri	597.787.526	706.822.295	18,24
Sosyal Güvenlik Kurumlarına Devlet Primi Giderleri	98.102.331	112.118.994	14,29
Mal ve Hizmet Alım Giderleri	106.244.509	99.639.454	-6,22
Cari Transferler	3.900.350	4.971.041	27,45
Sermaye Giderleri	2.873.523	3.679.426	28,05
Toplam	808.908.239	927.231.210	14,63

2010 gerekleŖme toplamı, 2010 Ocak-Haziran gerekleŖme toplamı, 2011 baŖlangı deneęi ile 2011 Ocak-Haziran gerekleŖme toplamı aŖaęıda yer alan Grafik-1’de gsterilmiŖtir:

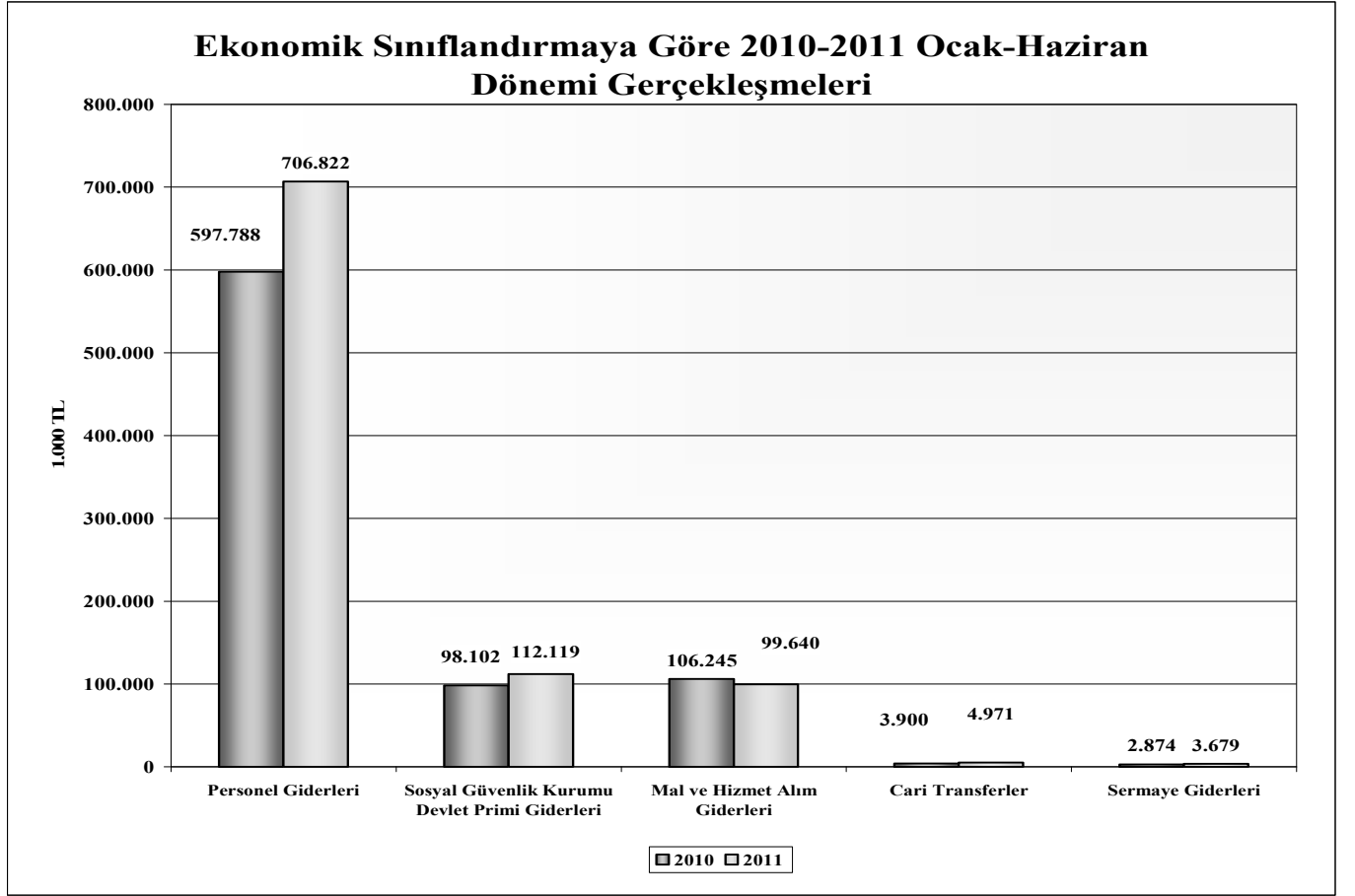
Grafik-1



BaŖkanlıęımıza 31.12.2010 tarihli ve 27802 Mükerrer sayılı Resmi Gazete’de yayımlanan 2011 Yılı Merkezi Yönetim Büte Kanunu ile 1.817.925.000 TL ödenek tahsis edilmiŖtir. Ocak-Haziran 2011 dönemi itibarıyla büte giderleri toplamı 927.231.210 TL olarak gerekleŖmiŖ olup, 2011 yılı kurum baŖlangı deneklerine göre gerekleŖme oranı % 51’dir. 2011 yılı Haziran sonu gerekleŖmesi, 2010 yılı Haziran ayı sonu gerekleŖmesine göre % 14,63 artış gstermiŖtir.

30 Haziran 2011 itibarıyla yıl içinde yapılan ekleme ve dūŖümlerle revize bütemiz 1.819.628.465 TL olmuŖtur. 2011 Ocak-Haziran döneminde revize bütenin, büte giderlerine oranı % 50,96 olarak gerekleŖmiŖtir.

Grafik 2

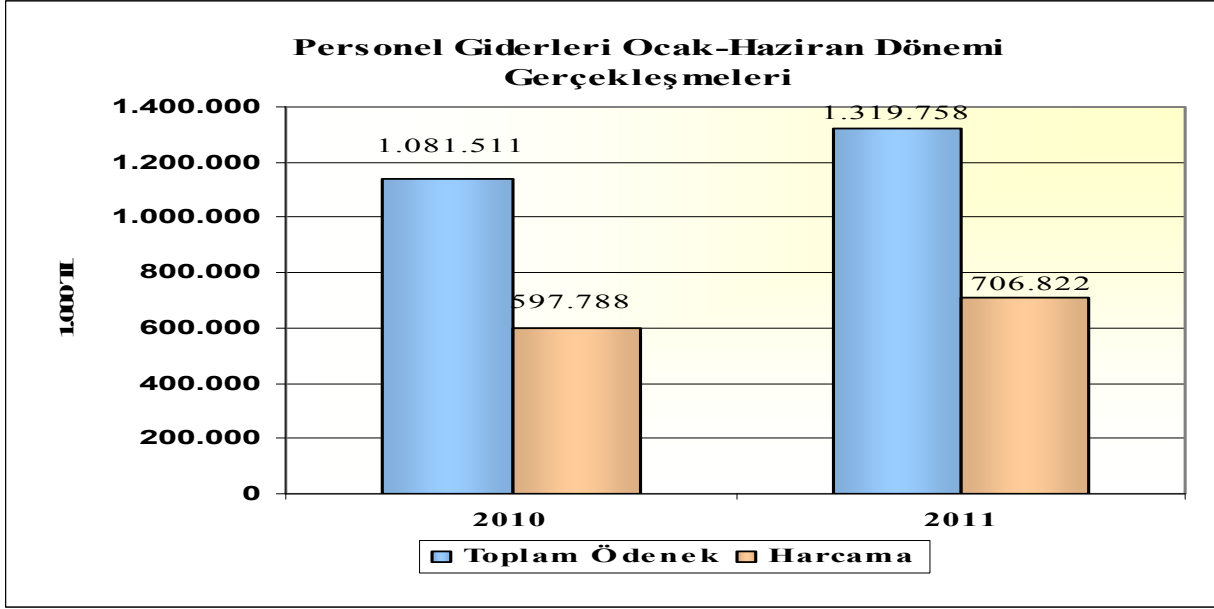


II.1. Personel Giderleri

Başkanlığımız merkez ve taşra teşkilatında toplam 39.105 personel istihdam edilmektedir.

AÇIKLAMA	PERSONEL SAYISI		
	2010 (30 Haziran)	2011 (30 Haziran)	Değişim %
Merkez	1.164	723	-37,9
Taşra	40.407	38.382	-5
Toplam	41.571	39.105	-5,9

Grafik 3



Başkanlığımız bütçesine 2011 yılı bütçesiyle personel giderleri için 1.319.758.000 TL ödenek tahsis edilmiştir. Yılın ilk altı aylık döneminde bu ödeneğin 706.822.295 TL'si harcanmış olup, bu harcama toplam personel giderleri ödeneğinin yüzde 53,56'lık kısmını oluşturmaktadır. 2011 yılı harcamaları 2010 yılının ilk altı aylık dönemine göre, yüzde 18,24 oranında artış göstermiştir.

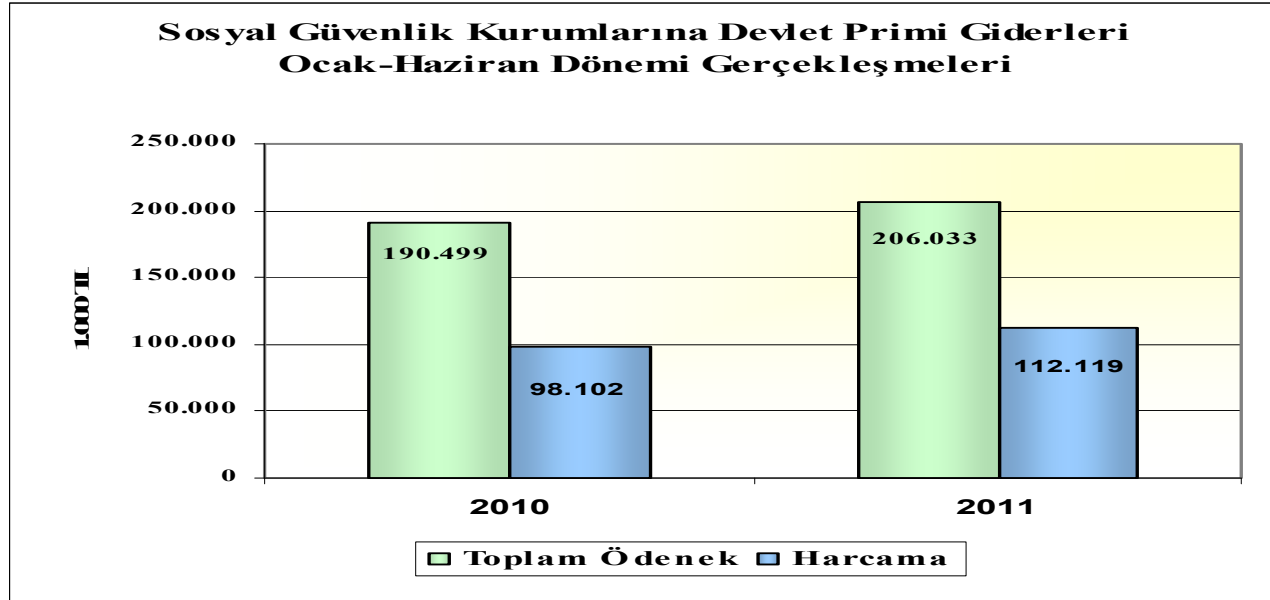
PERSONEL GİDERLERİ (TL)							
AÇIKLAMA	2010 YILI GERÇEKLEŞME TOPLAMI	2011 YILI BAŞLANGIÇ ÖDENEĞİ	OCAK-HAZİRAN GERÇEKLEŞME TOPLAMI		BİR ÖNCEKİ DÖNEME GÖRE ARTIŞ ORANI (%)	OCAK-HAZİRAN GERÇEKLEŞME ORANI %	
			2010	2011		2010	2011
MEMURLAR	1.165.562.134	1.318.293.000	597.249.752	705.677.955	18,15	51,24	53,53
SÖZLEŞMELİ PERSONEL	829.576	965.000	419.634	492.276	17,31	50,58	51,01
İŞÇİLER	0	0	0	7.716	0	0	0
GEÇİCİ PERSONEL	170.149	250.000	42.207	536.558	1.171,26	24,81	214,62
DiĞER PERSONEL	145.242	250.000	75.933	107.790	41,95	52,28	43,12
01 PERSONEL GİDERLERİ	1.166.707.101	1.319.758.000	597.787.526	706.822.295	14,63	49,40	51,00

II.2. Sosyal Güvenlik Kurumlarına Devlet Primi Giderleri

Başkanlığımız bütçesine 2011 yılı bütçesi ile Sosyal Güvenlik Kurumlarına Devlet Primi Giderleri Harcamaları için 206.033.000 TL ödenek tahsis edilmiştir. Yılın ilk altı aylık döneminde bu ödeneğin 112.118.994 TL'si harcanmış olup, bu harcama toplam Sosyal Güvenlik Kurumlarına Devlet Primi Giderleri ödeneğinin yüzde 54,42'lik kısmını oluşturmaktadır. 2011 yılında Tedavi ve Cenaze Giderlerinin, 02 Sosyal Güvenlik Kurumlarına Devlet Primi Giderleri tertibinden ödenmesi sebebiyle 2010 yılının ilk altı aylık dönemine göre, yüzde 14,29 oranında artış göstermiştir.

SOSYAL GÜVENLİK KURUMLARINA DEVLET PRİMİ GİDERLERİ (TL)							
AÇIKLAMA	2010 YILI GERÇEKLEŞME TOPLAMI	2011 YILI BAŞLANGIÇ ÖDENEĞİ	OCAK-HAZİRAN GERÇEKLEŞME TOPLAMI		BİR ÖNCEKİ DÖNEME GÖRE ARTIŞ ORANI (%)	OCAK-HAZİRAN GERÇEKLEŞME ORANI %	
			2010	2011		2010	2011
MEMURLAR	187.557.604	205.819.000	98.032.606	111.938.990	14,19	52,27	54,39
SÖZLEŞMELİ PERSONEL	148.895	165.000	68.942	90.776	31,67	46,30	55,02
GEÇİCİ PERSONEL	13.618	49.000	783	89.228	11.295,65	5,75	182,10
02 SOSYAL GÜVENLİK KURUMLARINA DEVLET PRİMİ GİDERLERİ	187.720.117	206.033.000	98.102.331	112.118.994	14,29	52,26	54,42

Grafik 4

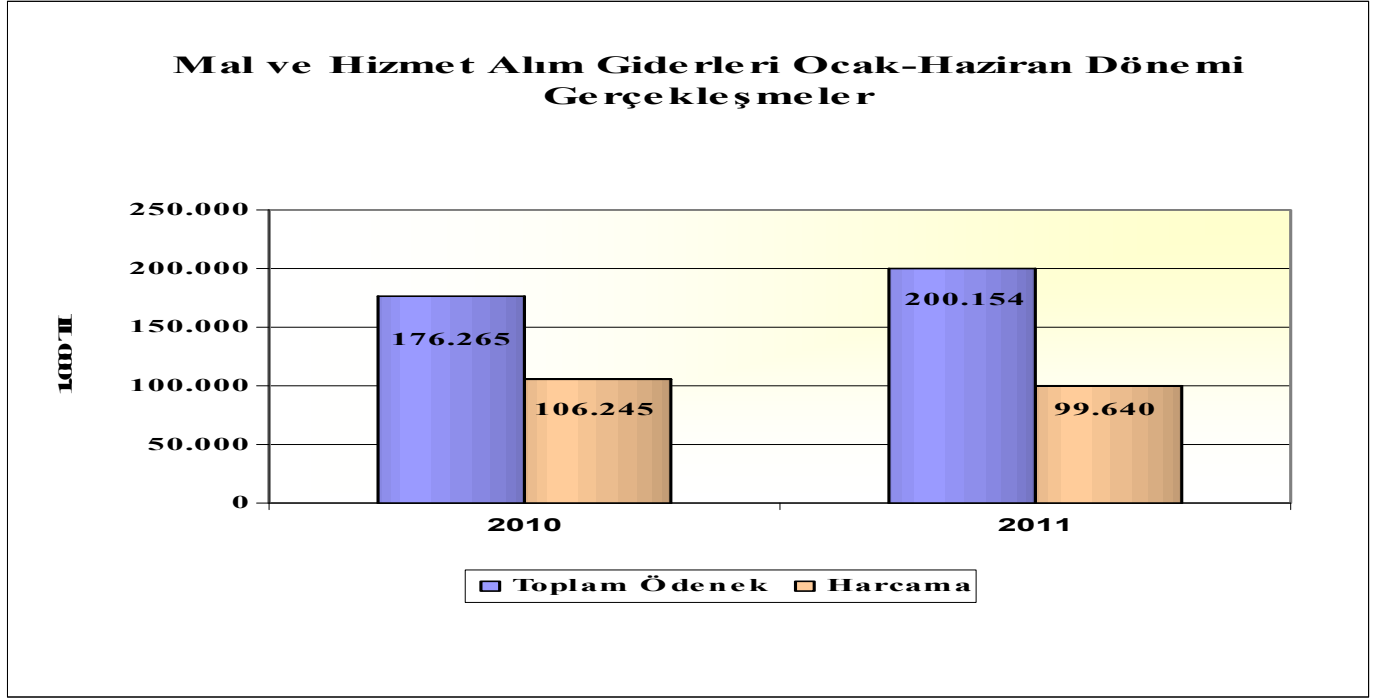


II.3. Mal ve Hizmet Alım Giderleri

Mal ve hizmet alımları için tahsis edilen 200.154.000 TL ödeneğin yılın ilk altı aylık döneminde 99.639.454 TL'si harcanmış olup harcanan bu tutar ödeneğin % 49,78'lik kısmını oluşturmaktadır. Mal ve hizmet alımı giderlerinde 2010 yılının aynı dönemine göre % 6,22'luk bir azalma olmuştur. Harcama detayları incelendiğinde; yolluklar, hizmet alımları, tedavi ve cenaze giderlerinde azalma görülmüş, tüketime yönelik mal ve malzeme alımları görev giderleri, temsil ve tanıtma giderleri menkul mal, gayri maddi hak alımı, bakım onarım giderleri gayrimenkul mal bakım ve onarım giderlerinde artış olmuştur.

MAL VE HİZMET ALIM GİDERLERİ (TL)							
AÇIKLAMA	2010 YILI GERÇEKLEŞME TOPLAMI	2011 YILI BAŞLANGIÇ ÖDENEĞİ	OCAK-HAZİRAN GERÇEKLEŞME TOPLAMI		BİR ÖNCEKİ DÖNEME GÖRE ARTIŞ ORANI (%)	OCAK-HAZİRAN GERÇEKLEŞME ORANI %	
			2010	2011		2010	2011
TÜKETİME YÖNELİK MAL VE MALZEME ALIMLARI	49.504.156	58.217.000	18.702.233	21.447.623	14,68	37,78	36,84
YOLLUKLAR	23.017.847	24.334.000	8.074.264	6.100.584	-24,44	35,08	25,07
GÖREV GİDERLERİ	41.800.720	3.002.000	20.451.816	22.017.961	7,66	48,93	733,44
HİZMET ALIMLARI	105.966.873	101.479.000	47.170.242	46.172.213	-2,12	44,51	45,50
TEMSİL VE TANITMA GİDERLERİ	746.617	1.550.000	460.895	1.173.230	154,55	61,73	75,69
MENKUL MAL, GAYRİ MADDİ HAK ALIM, BAKIM VE ONARIM GİDERLERİ	6.390.682	6.820.000	1.735.839	1.853.147	6,76	27,16	27,17
GAYRİMENKUL MAL BAKIM VE ONARIM GİDERLERİ	4.574.559	4.752.000	643.056	830.280	29,11	14,06	17,47
TEDAVİ VE CENAZE GİDERLERİ	10.417.394	0	9.006.165	44.416	-99,51	86,45	0
03 MAL VE HİZMET ALIM GİDERLERİ	242.418.848	200.154.000	106.244.510	99.639.454	-6,22	43,83	49,78

Grafik 5



Tüketime Yönelik Mal ve Malzeme Alımları 2011 yılı başlangıç ödeneği 58.217.000 TL olup, Ocak-Haziran 2011 döneminde bu miktarın % 36,84'ü olan 21.447.623 TL harcanmıştır. 2010 yılı aynı döneminde ise ödeneğin % 37,78'i olan 18.702.233 TL harcanmıştır. Bir önceki yıl harcamasına göre % 14,68 oranında artış gerçekleşmiştir.

Yolluklar 2011 yılı başlangıç ödeneği 24.334.000 TL olup, Ocak-Haziran 2011 döneminde bu ödeneğin % 25,07'si olan 6.100.584 TL harcanmıştır. 2010 yılı aynı döneminde ise yolluk ödemelerinin % 35,08'i olan 8.074.264 TL harcanmıştır. Bir önceki yıl harcamasına göre % 24,44 oranında azalış gerçekleşmiştir.

Görev Giderlerinde yer alan bey'iyeye aidatları ile mahkeme harç ve giderlerinden yapılan harcamaların, 2011 yılı Merkezi Yönetim Bütçe Kanununa bağlı (E) cetvelinde, ödenek gönderme belgesi aranmaksızın muhasebe yetkilileri tarafından ödeneceği ve gerekli ödeneğin ilgili kurum tarafından Maliye Bakanlığında talep edileceği hükmü bulunmaktadır. Bu nedenle, 2011 yılı Görev Giderleri başlangıç ödeneği 3.002.000 TL olmasına rağmen Ocak-Haziran 2011 döneminde Bey'iyeye Aidatları ile Mahkeme Harç ve Giderleri için 19.892.188 TL, Oranı Kanunla Belirlenmiş Aidat ve İkramiyeler Yasal Giderler ile Ödenecek Vergi Resim Harç ve Benzeri Giderler için de 2.125.773 TL olmak üzere başlangıç ödeneğinin % 733,44'ü olan 22.017.961. TL harcanmıştır. 2010 yılı aynı döneminde ise bu ödeneğin % 48,93'ü olan 20.451.816 TL harcanmıştır. Bir önceki yıl harcamasına göre % 7,66 oranında azalma gerçekleşmiştir.

Hizmet Alımları 2011 yılı başlangıç ödeneđi 101.479.000 TL olup, Ocak-Haziran 2011 döneminde bu ödeneđin % 45,5'i olan 46.172.213 TL harcanmıřtır. 2010 yılı aynı döneminde ise bu ödeneđin % 44,51'i olan 47.170.242 TL harcanmıřtır. Bir önceki yıl harcamasına göre % 2,12 oranında azalma gerçekteřmiştir.

Temsil ve Tanıtma Giderleri 2011 yılı başlangıç ödeneđi 1.550.000 TL olup, Ocak-Haziran 2011 döneminde başlangıç ödeneđinin % 75,69'u olan 1.173.230 TL harcanmıřtır. 2010 yılı aynı döneminde ise bu ödeneđin % 61,73'ü olan 460.895 TL harcanmıřtır. Bir önceki yıl harcamasına göre % 154,55 oranında artış gerçekteřmiştir.

Menkul Mal, Gayri Maddi Hak Alım, Bakım ve Onarım Giderleri 2011 yılı başlangıç ödeneđi 6.820.000 TL olup, Ocak-Haziran 2011 döneminde başlangıç ödeneđinin % 27,17'si olan 1.853,147 TL harcanmıřtır. 2010 yılı aynı döneminde ise bu ödeneđin % 27,16'sı olan 1.735.839 TL harcanmıřtır. Buna göre, bir önceki yıl harcamasına göre % 6,76 oranında artış gerçekteřmiştir.

Gayrimenkul Mal Bakım ve Onarım Giderleri 2011 yılı başlangıç ödeneđi 4.752.000 TL olup, Ocak-Haziran 2010 döneminde başlangıç ödeneđinin % 17,47'si olan 830.280 TL harcanmıřtır. 2010 yılı aynı döneminde ise bu ödeneđin % 14,06'sı olan 643.056 TL harcanmıřtır. Bir önceki yıl harcamasına göre % 29,11 oranında artış gerçekteřmiştir.

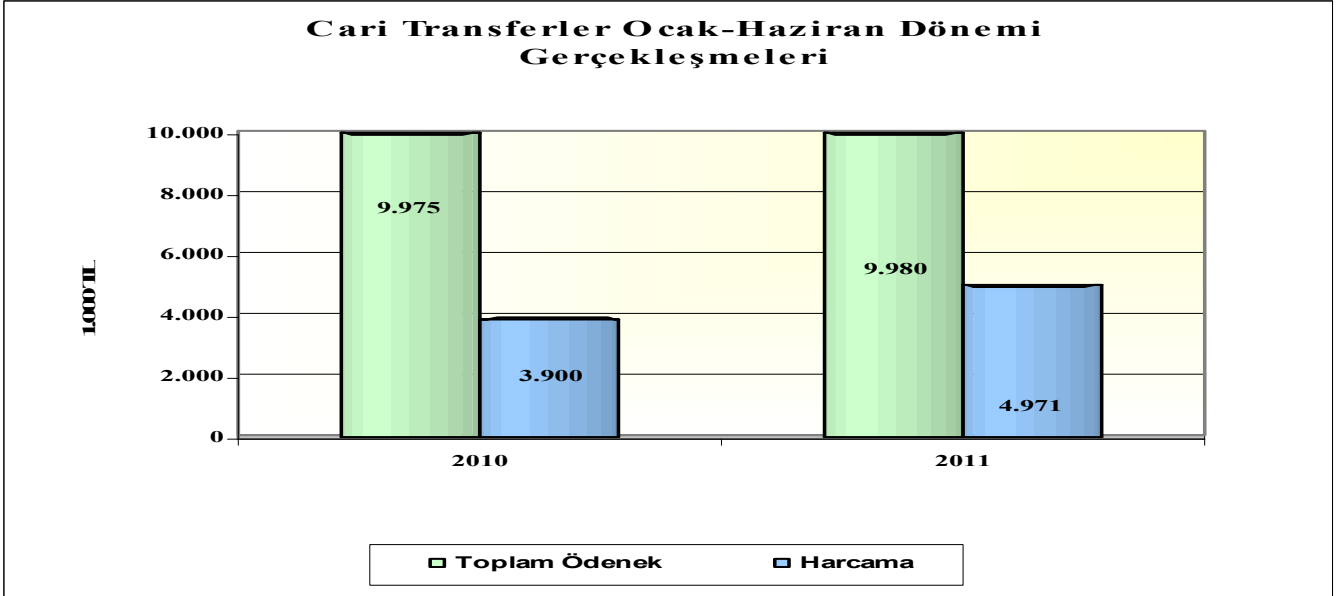
Tedavi ve Cenaze Giderleri 2011 yılı başlangıç ödeneđi konulmamıř olup 03.2 Tüketime Yönelik Mal ve Hizmet Alımları ödeneđinden 150.000 TL aktarılmıřtır. Ocak-Haziran 2011 döneminde aktarılan ödeneđin 44.416 TL'si harcanmıřtır. 2010 yılı aynı döneminde ise bu ödeneđin % 86,45'i olan 9.006.165 TL'si harcanmıřtır. Buna göre, bir önceki yıl harcamasına göre % 99,51 oranında azalma gerçekteřmiştir.

II.4. Cari Transferler

Cari transferler için 2011 yılı başlangıç ödeneđi 9.980.000 TL olup, Ocak-Haziran 2011 döneminde başlangıç ödeneđinin % 49,81'i olan 4.971.041 TL'si harcanmıřtır. 2010 yılı aynı döneminde ise bu ödeneđin % 47,03'ü olan 3.900.350 TL'si harcanmıřtır. Buna göre, bir önceki yıl harcamasına göre % 27,45 oranında artış gerçekteřmiştir.

CARI TRANSFERLER (TL)							
AÇIKLAMA	2010 YILI GERÇEKLEŞME TOPLAMI	2011 YILI BAŞLANGIÇ ÖDENEĞİ	OCAK-HAZİRAN GERÇEKLEŞME TOPLAMI		BİR ÖNCEKİ DÖNEME GÖRE ARTIŞ ORANI (%)	OCAK-HAZİRAN GERÇEKLEŞME ORANI %	
			2010	2011		2010	2011
KAR AMACI GÜTMİYEN KURULUŞLARA YAPILAN TRASFERLER	8294.194	9.980.000	3.900.350	4.971.041	27,45	47,03	49,81

Grafik 6



II.5. Sermaye Giderleri

Sermaye giderleri; sabit sermaye edinimleri, gayrimenkuller ya da gayri maddi aktiflerin edinimi için yapılan ve devlet mal varlığını artıran yatırım harcamalarıdır.

Sermaye Giderleri için 2011 yılı bütçesi ile Başkanlığımıza 82.000.000 TL ödenek tahsis edilmiştir. Ocak-Haziran döneminde ödeneğin % 4,49' u olan 3.679.426 TL'lik kısmı harcanmıştır. 2010 yılı aynı döneminde ise ödeneğin % 8,85'i olan 2.873.523 TL'si harcanmıştır. Bir önceki yıl harcamasına göre % 28,05 oranında artış gerçekleşmiştir.

SERMAYE GİDERLERİ (TL)							
AÇIKLAMA	2010 YILI GERÇEKLEŞME TOPLAMI	2011 YILI BAŞLANGIÇ ÖDENEĞİ	OCAK-HAZİRAN GERÇEKLEŞME TOPLAMI		BİR ÖNCEKİ DÖNEME GÖRE ARTIŞ ORANI (%)	OCAK-HAZİRAN GERÇEKLEŞME ORANI %	
			2010	2011		2010	2011
MAMUL MAL ALIMLARI	19.263.878	39.700.000	1.064.391	869.059	-18,35	5,53	2,19
MENKUL SERMAYE ÜRETİM GİDERLERİ	0	300.000	0	0	0	0	0
GAYRİ MADDİ HAK ALIMLARI	1.733.660	3.000.000	17.096	23.427	37,03	0,99	0,78
GAYRİMENKUL SERMAYE ÜRETİM GİDERLERİ	80.185	10.500.000	0	32.930	0	0	0,31
MENKUL MALLARIN BÜYÜK ONARIM GİDERLERİ	7.039.880	14.000.000	1.302.720	2.599.423	99,54	18,50	18,57
GAYRİMENKUL BÜYÜK ONARIM GİDERLERİ	4.354.841	14.500.000	489.317	154.587	-68,41	11,24	1,07
06 SERMAYE GİDERLERİ	32.472.444	82.000.000	2.873.523	3.679.426	28,05	8,85	4,49

Mamul Mal Alımları 2011 yılı başlangıç ödeneği 39.700.000 TL olup, Ocak-Haziran 2011 döneminde başlangıç ödeneğinin % 2,19'u olan 869.059 TL harcanmıştır. 2010 yılı aynı döneminde ise bu ödeneğin % 5,53'ü olan 1.064.391 TL harcanmıştır. Bir önceki yıl harcamasına göre % 18,35 oranında azalma gerçekleşmiştir.

Menkul Sermaye Üretim Giderleri 2011 yılı başlangıç ödeneği 300.000 TL olup, bir önceki yılda ödenek konulmamış ve harcama da yapılmamıştır.

Gayrimaddi Hak Alımları 2011 yılı başlangıç ödeneği 3.000.000 TL olup, Ocak-Haziran 2011 döneminde başlangıç ödeneğinin % 0,78'i olan 23.427 TL harcanmıştır. 2010 yılı aynı

döneminde ise bu ödeneğin % 0,99'u olan 17.096 TL harcanmıştır. Bir önceki yıl harcamasına göre % 37,03 oranında artış gerçekleşmiştir.

Gayrimenkul Sermaye Üretim Giderleri 2011 yılı başlangıç ödeneği 10.500.000 TL olup, Ocak-Haziran 2011 döneminde başlangıç ödeneğinin % 0,31'i olan 32.930 TL harcama yapılmıştır. 2010 yılı aynı döneminde ise harcama yapılmamıştır.

Menkul Malların Büyük Onarım Giderleri 2011 yılı başlangıç ödeneği 14.000.000 TL olup, Ocak-Haziran 2011 döneminde başlangıç ödeneğinin % 18,57'si olan 2.599.423 TL harcanmıştır. 2010 yılı aynı döneminde ise bu ödeneğin % 18,50'si olan 1.302.720 TL harcanmıştır. Bir önceki yıl harcamasına göre % 99,54 oranında artış gerçekleşmiştir.

Gayrimenkul Büyük Onarım Giderleri 2011 yılı başlangıç ödeneği 14.500.000 TL olup, Ocak-Haziran 2011 döneminde başlangıç ödeneğinin % 1,07'si olan 154,587 TL harcanmıştır. 2010 yılı aynı döneminde ise bu ödeneğin % 11,24'ü olan 489.317 TL harcanmıştır. Bir önceki yıl harcamasına göre % 68,41 oranında azalma gerçekleşmiştir.

Sermaye Giderlerine ilişkin proje bazında ödenek tablosu aşağıda gösterilmiştir:

PROJE ADI	KARAKTERİSTİK	2011 YILI BAŞLANGIÇ ÖDENEĞİ (TL)	EKLENEN	DÜŞÜLEN	2011 YILI TOPLAM ÖDENEK (TL)
Vergi Daireleri İnşaat Onarım ve Bilgisayar Alımı (*)	Muhtelif	10.500	0	2.583	7.917
Konut	Muhtelif	2.500	0	0	2.500
Muhtelif İşler	Muhtelif	69.000	0	440	68.560
GENEL TOPLAM		82.000	0	3.023	78.977

Bu projeden bilgisayar alımı yapılmamaktadır. Proje 2000 yılına ait olup proje adında değişiklik yapılamamaktadır.

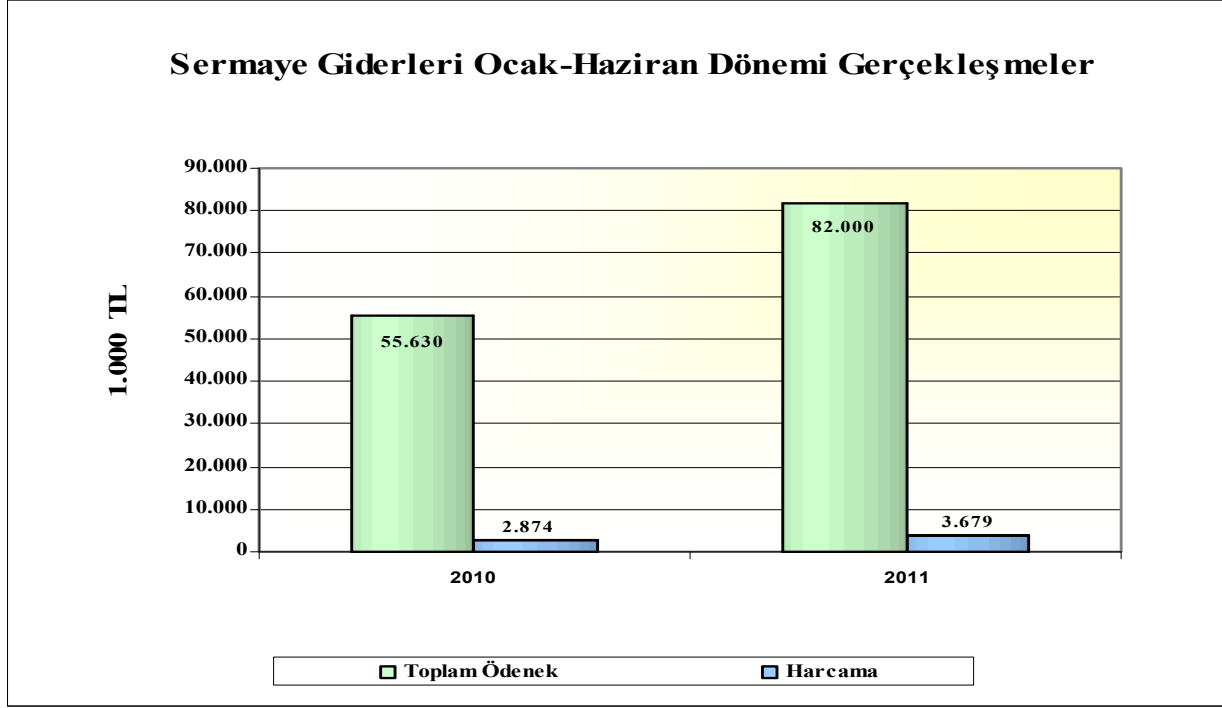
Vergi Daireleri İnşaat Onarım ve Bilgisayar Alımı toplulaştırılmış projesi kapsamında Bursa Osmangazi (Fomara) Vergi Dairesi Başkanlığı Ek hizmet binası ile Diyarbakır, Başkanlığı hizmet binaları; Ankara Ostim (Ulus) Elmadağ, Balıkesir Ayvalık, Burdur Bucak, Çanakkale Gelibolu, Hakkâri Merkez, İstanbul Pendik, Sarıyer Bakırköy, İzmir Gaziemir, Manisa Gördes Saruhanlı, Soma, Tekirdağ Çorlu ve Uşak Banaz, Eşme Vergi Dairesi Müdürlükleri hizmet binaları; etüd, proje ve inşaatları yer almaktadır.

Bu toplulaştırılmış projeler için 2011 yılı bütçesinden 10.500.000 TL ödenek ayrılmış olup bu ödeneğin Ocak- Haziran 2011 döneminde 1.600.000 TL'si Balıkesir İli Ayvalık İlçesi Vergi Dairesi Müdürlüğü hizmet binası inşaatına, 53.000 TL'si Burdur İli Bucak İlçesi Vergi Dairesi Müdürlüğü hizmet binası inşaatına, 430.000 TL'si Çanakkale İli Gelibolu İlçesi Vergi Dairesi Müdürlüğü hizmet binası inşaatına, 500.000 TL'si de Tekirdağ İli Çorlu İlçesi Vergi Dairesi Müdürlüğü hizmet binası inşaatına olmak üzere toplam 2.583.000 TL ödenek Bayındırlık ve İskân Bakanlığı Bütçesine aktarılmıştır.

Vergi Daireleri İnşaat Onarım ve Bilgisayar Alımı Projesi, Sermaye Giderleri ödeneğinin % 12,80'ini oluşturmaktadır.

2011K010290 numaralı Muhtelif İşler Projesi: (Onarım, Yazılım, Donanım, Makine Teçhizat Taşıt Alımı ve Danışmalık) 12.000.000 TL'lik kısmı İdari Bina Onarımları için, 14.000.000 TL'lik kısmı Bilgisayar Bakım ve Onarımları için, 28.700.000 TL'lik kısmı Bilgiyasayar Alımı ve Yazılımı için, 10.000.000 TL'lik kısmı Makine-Teçhizat ve Mefruşat Alımları için, 4.000.000 TL'lik kısmı Taşıt Alımı 300.000 TL'lik kısmı da danışmalık için olmak üzere toplam 69.000.000 TL ödenek ayrılmış bu ödeneğin Ocak- Haziran 2011 döneminde % 4,49'u olan 3.679.426 TL'lik kısmı harcanmıştır. Muhtelif İşler Projesi, Sermaye Giderleri ödeneğinin % 83,15' ini oluşturmaktadır.

Grafik 7



Başkanlığımız bütçesi 2010 gerçekleşme toplamı, 2011 başlangıç ödeneği, 2010 ve 2011 Ocak – Haziran ayları gerçekleştirmeleri ile 2011 yılsonu gerçekleşme tahminlerinin yer aldığı Bütçe Giderlerinin Gelişimi tablosuna bir sonraki sayfada yer verilmektedir.

BÜTÇE GİDERLERİNİN GELİŞİMİ

Bütçe Yılı:	2011																			
Kurum Kod:	12.76 - GELİR İDARESİ BAŞKANLIĞI																			
	2010 GERÇEKLEŞME TOPLAMI	2011 BAŞLANGIÇ ÖDENEĞİ	OCAK GERÇEKLEŞME		ŞUBAT GERÇEKLEŞME		MART GERÇEKLEŞME		NİSAN GERÇEKLEŞME		MAYIS GERÇEKLEŞME		HAZİRAN GERÇEKLEŞME		OCAK-HAZİRAN GERÇEKLEŞME TOPLAMI		ARTIŞ ORANI (%)	OCAK-HAZİRAN GERÇEK. ORANI (%)		2011 YILSONU GERÇEKLEŞME TAMİNİ
			2010	2011	2010	2011	2010	2011	2010	2011	2010	2011	2010	2011	2010	2011		2010	2011	
BÜTÇE GİDERLERİ TOPLAMI	1.637.642.704	1.817.925.000	147.475.296	170.191.188	267.519.782	308.635.694	395.429.180	456.711.003	531.210.961	609.608.787	661.974.964	772.166.533	808.908.239	927.231.210	808.908.239	927.231.210	14,63	49,40	51,00	1.998.403.750
01 - PERSONEL GİDERLERİ	1.166.707.402	1.319.758.000	119.723.727	137.952.272	211.675.506	243.550.002	302.970.869	355.936.670	402.181.544	473.292.771	500.645.960	589.912.054	597.787.526	706.822.295	597.787.526	706.822.295	18,24	51,24	53,56	1.427.445.000
MEMURLAR	1.165.562.134	1.318.293.000	119.626.456	137.829.687	211.492.972	243.265.209	302.701.200	355.462.011	401.831.827	472.617.249	500.209.335	589.018.433	597.249.752	705.677.955	597.249.752	705.677.955	18,15	51,24	53,53	1.425.000.000
SÖZLEŞMELİ PERSONEL	829.576	965.000	81.165	87.683	149.384	160.385	216.859	248.437	280.514	327.902	406.854	419.634	492.276	419.634	492.276	419.634	17,31	50,58	51,01	985.000
İŞÇİLER	0	0	0	0	0	0	0	0	0	0	0	0	0	7.716	0	7.716	0,00	0,00	0,00	10.000
GEÇİCİ PERSONEL	170.149	250.000	3.623	22.045	8.264	91.852	15.079	175.827	18.797	279.993	24.143	402.259	42.207	536.558	42.207	536.558	1.171,26	24,81	214,62	1.200.000
DİĞER PERSONEL	145.242	250.000	12.484	12.857	24.886	32.556	37.731	50.315	50.406	67.627	62.730	84.508	75.933	107.790	75.933	107.790	41,95	52,28	43,12	250.000
02 - SOSYAL GÜVENLİK KURUMLARINA DEVLET PRİMİ GİDERLERİ	187.720.117	206.033.000	20.159.808	24.174.013	35.749.816	41.359.227	51.358.052	59.146.709	66.894.154	76.824.627	82.406.535	94.474.486	98.102.331	112.118.994	98.102.331	112.118.994	14,29	52,26	54,42	222.871.500
MEMURLAR	187.557.604	205.819.000	20.143.981	24.153.673	35.723.431	41.313.951	51.321.110	59.074.074	66.846.655	76.719.527	82.348.478	94.334.063	98.032.606	111.938.990	98.032.606	111.938.990	14,19	52,27	54,39	222.500.000
SÖZLEŞMELİ PERSONEL	148.895	165.000	15.827	17.098	26.385	31.275	36.942	45.670	47.499	60.302	58.057	74.907	68.942	90.776	68.942	90.776	31,67	46,30	55,02	181.500
İŞÇİLER	0	0	0	0	0	0	0	0	0	0	0	0	0	0	0	0	0,00	0,00	0,00	0
GEÇİCİ PERSONEL	13.618	49.000	0	3.242	0	14.000	0	26.965	0	44.798	0	65.516	783	89.228	783	89.228	11.295,65	5,75	182,10	190.000
03 - MAL VE HİZMET ALIM GİDERLERİ	242.418.847	200.154.000	7.291.761	8.061.862	20.094.461	23.398.149	37.870.456	38.041.601	58.726.596	54.998.840	75.189.452	82.365.282	106.244.509	99.639.454	106.244.509	99.639.454	-6,22	43,83	49,78	256.104.000
TÜKETİME YÖNELİK MAL VE MALZEME ALIMLARI	49.504.156	58.217.000	2.189.490	1.227.385	4.641.027	5.491.466	7.058.763	8.829.413	11.888.839	13.368.137	14.572.406	18.509.098	18.702.233	21.447.623	18.702.233	21.447.623	14,68	37,78	36,84	58.217.000
YÖLLÜKLAR	23.017.847	24.334.000	278.967	384.436	1.127.475	1.277.786	2.640.649	2.425.248	4.003.528	3.613.419	5.847.052	4.861.559	8.074.264	6.100.584	8.074.264	6.100.584	-24,44	35,08	25,07	24.334.000
GÖREV GİDERLERİ	41.800.720	3.002.000	3.932.712	4.304.539	7.620.188	8.362.348	11.837.838	12.083.504	14.408.074	15.310.887	17.184.521	18.500.632	20.451.816	22.017.961	20.451.816	22.017.961	7,66	48,93	73,44	52.802.000
HİZMET ALIMLARI	105.966.873	101.479.000	888.133	2.137.927	6.578.656	8.028.537	12.701.278	13.117.219	22.410.732	20.262.014	30.678.871	37.336.723	47.170.242	46.172.213	47.170.242	46.172.213	-2,12	44,51	45,50	107.479.000
TEMSİL VE TANITMA GİDERLERİ	746.617	1.550.000	1.200	0	34.604	63.944	378.573	895.836	422.464	1.063.997	436.596	1.158.164	460.895	1.173.230	460.895	1.173.230	154,55	61,73	75,69	1.550.000
MENKUL MAL, GAYRİMADDİ HAK ALIM, BAKIM VE ONARIM GİDERLERİ	6.390.682	6.820.000	1.259	7.574	38.859	135.854	355.902	508.470	813.668	993.917	1.212.675	1.393.543	1.735.839	1.853.147	1.735.839	1.853.147	6,76	27,16	27,17	6.820.000
GAYRİMENKUL MAL BAKIM VE ONARIM GİDERLERİ	4.574.559	4.752.000	0	0	53.652	35.213	121.950	181.911	294.080	344.380	439.766	562.050	643.056	830.280	643.056	830.280	29,11	14,06	17,47	4.752.000
TEDAVİ VE CENAZE GİDERLERİ	10.417.394	0	0	0	0	0	2.775.504	0	4.485.511	42.990	4.817.564	43.513	9.006.165	44.416	9.006.165	44.416	-99,51	86,45	0,00	150.000
05 - CARİ TRANSFERLER	8.294.194	9.980.000	0	3.041	0	3.041	2.496.000	2.471.041	2.496.000	2.471.041	2.496.000	2.471.041	3.900.350	4.971.041	3.900.350	4.971.041	27,45	47,03	49,81	9.983.250
KAR AMACI GÜTMİYEN KURULUŞLARA YAPILAN TRANSFERLER	8.225.500	9.975.000	0	0	0	0	2.496.000	2.468.000	2.496.000	2.468.000	2.496.000	2.468.000	2.496.000	4.968.000	2.496.000	4.968.000	99,04	30,34	49,80	9.975.000
HANİE HALKINA YAPILAN TRANSFERLER	473	5.000	0	0	0	0	0	0	0	0	0	0	0	0	0	0	0,00	0,00	0,00	5.000
YURTDIŞINA YAPILAN TRANSFERLER	68.221	0	0	3.041	0	3.041	0	3.041	0	3.041	0	3.041	1.404.350	3.041	1.404.350	3.041	-99,78	2.058,52	0,00	3.250
06 - SERMAYE GİDERLERİ	32.472.444	82.000.000	0	0	0	328.276	733.803	1.114.982	912.667	2.021.508	1.237.017	2.943.670	2.873.523	3.679.426	2.873.523	3.679.426	28,05	8,85	4,49	82.000.000
MAMUL MAL ALIMLARI	19.263.878	39.700.000	0	0	0	0	513.733	0	570.634	65.356	856.024	197.027	1.064.391	869.059	1.064.391	869.059	-18,35	5,53	2,19	44.500.000
MENKUL SERMAYE ÜRETİM GİDERLERİ	0	300.000	0	0	0	0	0	0	0	0	0	0	0	0	0	0	0,00	0,00	0,00	300.000
GAYRİ MADDİ HAK ALIMLARI	1.733.660	3.000.000	0	0	0	0	0	11.776	5.713	11.776	11.271	17.442	17.096	23.427	17.096	23.427	37,03	0,99	0,78	3.000.000
GAYRİMENKUL SERMAYE ÜRETİM GİDERLERİ	80.185	10.500.000	0	0	0	0	0	0	0	32.930	0	32.930	0	32.930	0	32.930	0,00	0,00	0,31	8.200.000
MENKUL MALLARIN BÜYÜK ONARIM GİDERLERİ	7.039.880	14.000.000	0	0	0	328.276	0	1.085.836	0	1.843.396	0	2.599.423	1.302.720	2.599.423	1.302.720	2.599.423	99,54	18,50	18,57	11.500.000
MENKUL MALLARIN BÜYÜK ONARIM GİDERLERİ	4.354.841	14.500.000	0	0	0	0	220.070	17.370	336.321	68.049	369.722	96.847	489.317	154.587	489.317	154.587	-68,41	11,24	1,07	14.500.000

III- TEMMUZ-ARALIK 2011 DÖNEMİNE İLİŞKİN BEKLENTİLER VE HEDEFLER

Başkanlığımız 2011 yıl sonu gerçekleşme gider tahmini 1.998.403.750 TL'dir. Bu tutarın ekonomik sınıflandırmanın birinci düzeyinde yer alan gider türleri itibarıyla dağılımı ve yılsonu tahminleri, raporda yer alan Bütçe Giderlerinin Gelişimi tablosunda gösterilmiştir.

Başkanlığımıza 2011 yılı bütçesi ile verilen başlangıç ödeneği 1.817.925.000 TL olup, Ocak-Haziran 2011 döneminde bu tutara 5.080.250 TL ödenek eklenmiş, 4.076.785 TL ödenek ise düşülmüş ve böylece toplam ödenek 1.818.928.465 TL olmuştur.

Başkanlığımızın 2011 Yılı Bütçesinden Ocak-Haziran döneminde bütçe gideri 927.231.210 TL harcama (3.223.535 TL Başkanlığımız adına yapılacak işler için Bayındırlık ve İskân Bakanlığı, Bakanlığımız İdari ve Mali İşler Dairesi Başkanlığı ile Milli Emlak Genel Müdürlüğü bütçesine kurumlararası aktarma) gerçekleşmiş olup Temmuz-Aralık 2011 dönemi bütçe giderinin 1.071.172.540 TL olacağı tahmin edilmektedir. Dolayısıyla Temmuz-Aralık 2011 döneminde yaklaşık;

- Personel Giderlerinden **107.687.000 TL**,
- Sosyal Güvenlik Kurumlarına Devlet Primi Giderlerinden **16.838.500 TL**,
- Mal ve Hizmet Alım Giderlerinden **55.950.000 TL**
- Cari Transferlere **3.250 TL** (Tüketime Yönelik Mal ve Hizmet Alımları ekonomik kodundan artacak miktar),

olmak üzere toplam **180.478,750 TL** ek ödeneye ihtiyaç duyulmaktadır.

Personel Giderleri 2011 yılı başlangıç ödeneği 1.319.758.000 TL'dir. Açıktan atananlar ve 04.02.2010 tarihli ve 27483 sayılı Resmi Gazetede yayımlanarak yürürlüğe giren, Bakanlar Kurulunun 21.12.2009 tarihli ve 2009/15759 sayılı "Kamu Kurum ve Kuruluşlarındaki Geçici Mahiyetteki İşleri Yürütmek Üzere Geçici Personel İstihdamı ve Bu Personele Ödenecek Ücretler Hakkında Karar"ı uyarınca, 657 sayılı Devlet Memurları Kanununun 4 üncü maddesinin (C) fıkrasına göre Başkanlığımız teşkilatına atananlar ile memur maaşlarındaki artışlar da dikkate alındığında personel giderlerinin yılsonu harcamalarının 1.427.445.000 TL olacağı tahmin edilmekte olup 107.687.000 TL ek ödeneye ihtiyaç duyulacaktır.

Sosyal Güvenlik Kurumlarına Devlet Primi Giderleri 2011 yılı başlangıç ödeneği 206.033.000 TL'dir. Personel giderlerindeki artıştan dolayı bu ödeneğin yılsonu harcamalarının 222.871.500 TL olacağı tahmin edilmekte olup, 16.838.500 TL ek ödeneye ihtiyaç duyulacaktır.

Mal ve Hizmet Alımlarının başlangıç ödeneği 200.154.000 TL olup "03.5- Hizmet Alımları" ekonomik koduna 6111 Sayılı Bazı Alacakların Yeniden Yapılandırılmasına İlişkin Kanun ile birikmiş borçlara getirilen ödeme kolaylıkları ve mükelleflere tanınan avantajların geniş kitlelere duyurulması ve tanıtımının yapılması amacıyla 6.000.000 TL ek ödeneye ihtiyaç duyulmaktadır.

Görev Giderlerine ilişkin olarak, 2011 Yılı Merkezi Bütçe Kanununun Bazı Ödeneklerin Kullanımına ve Harcamalarına İlişkin Esaslar Başlıklı E Cetvelinin 47 nci maddesinde "Genel bütçe kapsamındaki kamu idareleri ile özel bütçeli idarelerin bütçelerinin "03.4.2.01-Beyiye Aidatları" ile "03.4.2.04-Mahkeme Harç ve Giderleri" ekonomik kodlarından yapılması gereken giderler, Ödenek Gönderme Belgesi aranmaksızın muhasebe yetkilileri tarafından ödenir ve gerekli ödenek ilgili kurum tarafından Maliye Bakanlığı bütçesinin "12.01.31.00-01.1.2.66-1-09.9- Özellikli Giderleri Karşılama Ödeneği" tertibinden talep edilir." hükmü yer almaktadır. Bu hüküm çerçevesinde taşra teşkilatımızca yılsonuna kadar bu ekonomik kodlardan toplam 41.000.000 TL ödenek üstü harcama yapılacağı tahmin edilmektedir.

Ayrıca, yargı mercilerince İdaremizin aleyhine verilen kararlar ile hükmolunan asıl alacak, faiz, kanuni gecikme faizi, yargılama giderleri, vekalet ücreti ödemelerine esas olmak üzere ödenek üstü harcama yetkisi bulunmayan "03.4.2.90 Diğer Yasal Giderler" ekonomik koduna yedek ödenek tertibinden 4.800.000 TL ödenek aktarılmış ve talepler doğrultusunda ilgili birimlere gerekli ödenekler gönderilmiştir. Ancak kullanılabilir ödeneğin kalmaması nedeniyle "03.4.2.90-Diğer Yasal Giderler" ile "03.4.2.02-Oran Kanunla Belirlenmiş Aidat ve İkramiyeler" ekonomik kodlarından bekleyen talepler ile yılsonuna kadar gelebilecek talepler dikkate alındığında 4.000.000 TL daha ödeneye ihtiyaç duyulacağı tahmin edilmektedir.

Buna göre, Görev Giderlerinin başlangıç ödeneği 3.002.000 TL' olup, yılsonuna kadar (3.002.000 + 4.800.000 + 4.000.000 + 41.000.000) toplam 52.802.000 TL harcama yapılacağı tahmin edilmektedir.

Bilindiği üzere, Başkanlığımız personeli ile bakmakla yükümlü buldukları aile fertlerinin sağlık hizmetlerine ilişkin fatura bedelleri Başkanlığımızca karşılanmaktaydı. Ancak, 5510 sayılı Sosyal Sigortalar ve Genel Sağlık Sigortası Kanununun geçici 12'inci maddesi hükmüne istinaden Sosyal Güvenlik Kurumunca 18.12.2009 tarihli ve 27436 sayılı Resmi Gazetede yayımlanan Kamu Personelinin Genel Sağlık Sigortası Kapsamına Alınması Hakkında Tebliğe göre 15.01.2010 tarihinden itibaren kamu personeli ve bakmakla yükümlü oldukları aile fertleri genel sağlık sigortalısı sayılmış ve 15.01.2010 tarihinden itibaren bu kişilerin sağlık harcamalarına ilişkin fatura bedelleri Sosyal Güvenlik Kurumu tarafından karşılanmakta olup, 14.01.2010 (dahil) tarihine kadar olan sağlık harcamalarına ilişkin fatura bedelleri ise Başkanlığımızca karşılanmaktadır. Söz konusu giderleri karşılamak için "03.9 Tedavi ve Cenaze Giderleri" ekonomik koduna Başkanlığımız bütçesinden 150.000 TL ödenek aktarılmış olup, 44.416 TL harcama gerçekleşmiştir. Yılsonu itibariyle toplam harcamanın 150.000 TL ödeneğe ihtiyaç duyulacağı tahmin edilmektedir.

Mal ve Hizmet Alımları ekonomik kodunun 03.4 Görev Giderlerine 49.800.000 TL, 03.5 Hizmet Alımlarına 6.000.000 TL, 03.9 Tedavi ve Cenaze Giderlerine de 150.000 TL olmak üzere toplam 55.950.000 TL ödeneğe ihtiyaç duyulmaktadır.

Kar Amacı Gütmeyen Kuruluşlara Yapılan Transferler başlangıç ödeneği 9.980.000 TL olup, yılsonuna kadar 4.983.250 TL ödeneğin harcanılacağı tahmin edilmektedir. Kalan 3.250 TL ödeneğin ise mal ve hizmet alımlarına aktarılması düşünülmektedir.

Sermaye Giderleri 2011 yılı başlangıç ödeneği 82.000.000 TL'dir.



Sermaye Giderlerinden "06.5 Gayrimenkul Sermaye Üretim Giderleri" ekonomik kodundan 10.500.000 TL ödenek devam etmekte olan 18 adet hizmet binası inşaatı için kullanılacaktır. Bu inşaatlardan Burdur İli Bucak İlçesi Vergi Dairesi Müdürlüğü hizmet binası, Uşak İli Banaz ve Eşme İlçeleri Vergi Dairesi Müdürlükleri hizmet binaları kesin hesabı ödenecektir. Çanakkale İli Gelibolu İlçesi Vergi Dairesi Müdürlüğü hizmet binası inşaatı ise yılsonuna kadar tamamlanması planlanmaktadır. Diğer hizmet binası inşaatlarına devam edilecek olup, bu inşaatlar için 2.583.000 TL ödenek Bayındırlık ve İskân Bakanlığı bütçesine aktarılmıştır.

Sermaye Giderlerinden, Vergi Daireleri İnşaat ve Onarımı Projesi Muhtelif İşler Projesi ile Lojman Onarımları Projesine Temmuz-Aralık 2011 döneminde toplam 78.205,74 TL harcama yapılacağı tahmin edilmektedir.



Vergi gelirlerinin artırılmasına yönelik olarak yapılan yaygın ve yoğun vergi denetimleri ile vergilendirme olaylarına anında ve yerinde müdahale etmek, kayıt dışılığı önlemek için mal hareketlerini izlemek, belge düzenleme alışkanlığının kazandırılması yönünde uygulama, denetim ve vergi tahsilâtının başarıyla yürütülebilmesi için 24.01.2011 tarihli ve 2011/1375 sayılı Bakanlar Kurulu Kararıyla Gelir İdaresi Başkanlığının 85 adet Panel ve 15 adet Minibüs olmak üzere toplam 100 adet özel donanımlı denetim taşıtı satın alması uygun görülmüştür.

Söz konusu taşıtlara ilişkin olarak 85 adet taşıtın satın alma bedeli 2.485.184,00 TL, 15 adet taşıtın da satın alma bedeli olarak 779.167,10 TL belirlenmiştir. Söz konusu taşıtların bedelleri Devlet Malzeme Ofisi Genel Müdürlüğüne aktarılmıştır. 2011 yılı bütçesinde taşıt alımları için 4.000.000 TL ödenek ayrılmıştı. Kalan 735.648,90 TL'nin Makine ve Teçhizat Alımlarında kullanılması düşünülmektedir.

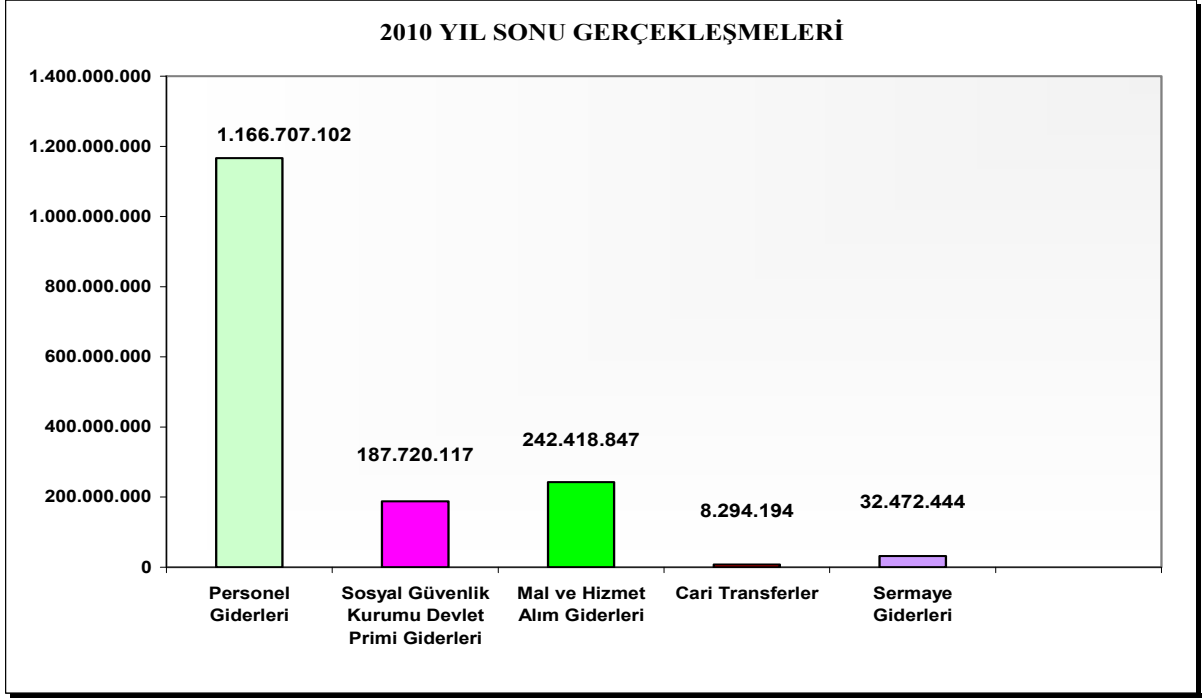
2011 yılı Temmuz-Eylül-Ekim aylarında ihtiyaç duyulan birimlere tahsisi yapılarak dağıtım işlemlerinin gerçekleştirilmesi planlanmıştır.

Mamul Mal Alımları (Bilgisayar Alımları) için ihtiyaç duyulan 2.500.000 TL'lik ödenek Menkul Mal, Gayri maddi Hak Alım ve Bakım ve Onarım Giderlerinden (Bilgisayar Bakım ve Onarım Giderleri) aktarılmak suretiyle;

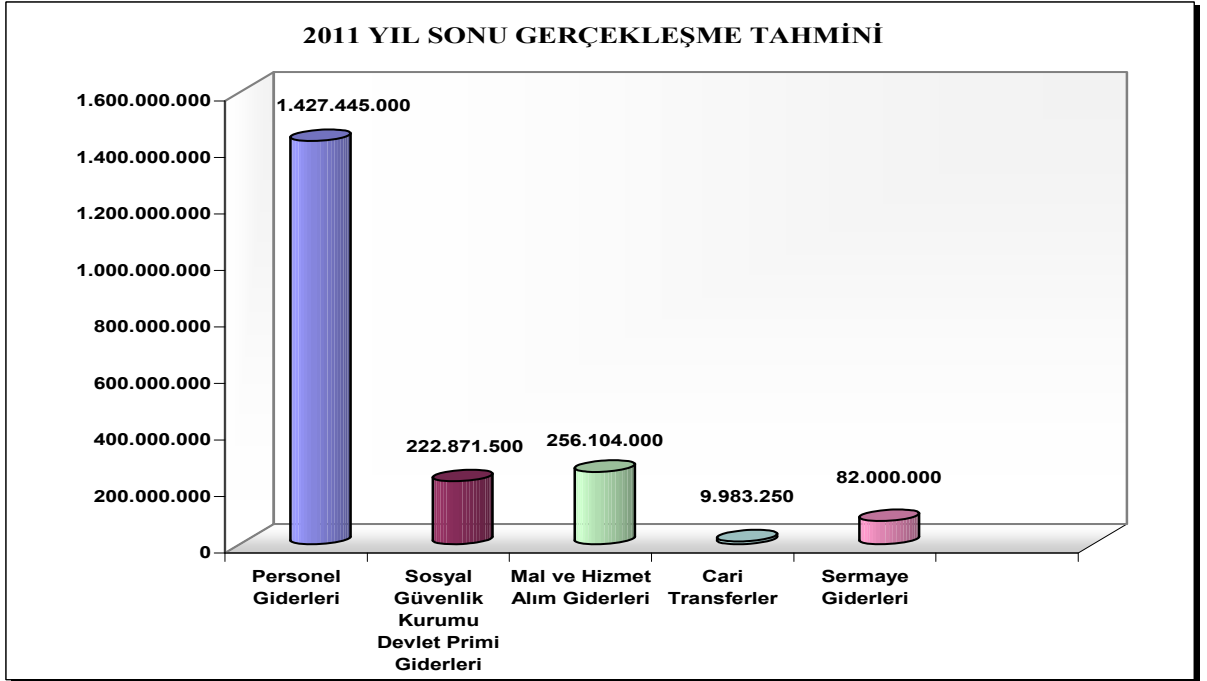
Ayrıca, Makine ve Teçhizat Alımları için ihtiyaç duyulan 2.300.000 TL'lik ödeneğin 735.648,90 TL'lik kısmının da Mamul Mal Alımlarından (Taşıt Alımları) kalan 1.564.351.10 TL'lik kısmı da Sermaye Üretim Giderlerinden aktarılmak suretiyle karşılanması düşünülmektedir.

2011 Yıl sonu Gerçekleşmeleri ile 2011 Yıl sonu Gerçekleşme Tahminlerine ilişkin grafikler aşağıdadır:

Grafik 8



Grafik 9



IV- TEMMUZ-ARALIK 2011 DÖNEMİNDE YÜRÜTÜLECEK FAALİYETLER

Temmuz-Aralık 2011 döneminde Başkanlığımız tarafından bütçe gelir performansının artırılması amacıyla yürütülmesi söz konusu olan ana faaliyetler aşağıda yer almaktadır:

IV.1. Vergiye Gönüllü Uyumu Artırmak Amacına Yönelik Çalışmalar

- Mükellef Hizmetleri Merkezi, vergi ile ilgili konularda yüz yüze danışma hizmeti sunmaya Ankara'da devam edecektir.

Diğer taraftan;

- Vergi İletişim Merkezinde (444 0189) ülke genelinde vergi ile ilgili sorulara yanıt verilmesine ve ihbarların tek merkezden alınmasına,
- www.gib.gov.tr internet adresinin geliştirilmesine yönelik çalışmalara,
- Bakanlığımız ve Milli Eğitim Bakanlığı arasında Haziran 2007 tarihinde imzalanan protokol kapsamında başlatılan VerGİBilir Projesi ile Türkiye genelindeki eğitimlere program dahilinde,
- Beyanname dönemi rehberleri ile bilgilendirme yayınlarının güncellenmesi çalışmalarına yönelik faaliyetlere,
- 23.Vergi Haftası Etkinlikleri kapsamında yapılacak çalışmalara yönelik faaliyetlere, devam edilecektir.

IV.2. Mükellef Odaklı Hizmet Anlayışı Çerçevesinde Yapılan Çalışmalar

- Vergi Kimlik Numarası ile T.C. Kimlik Numarası eşleştirilmesi işlemleri sürdürülecektir. Vergi kimlik numarası ve faal mükellef istatistikleri her ayın ilk haftasında olmak üzere yayımlanacaktır.
- Tasfiye halinde verilen beyannamelerin e-beyanname sisteminden alınabilmesi sağlanacaktır.
- Vergi tahsilâtına yetkili bankaların vadesinden sonra vergi tahsilâtı yapabilmeleri için program değişikliği çalışmaları tamamlanacaktır.
- İnternet bankacılığı üzerinden vergi tahsilâtının bütün bankalara yaygınlaştırılması çalışmaları tamamlanacaktır.

IV.3. Bilgi İşlem Faaliyetleri

- Trafik İdari Para Cezası Tutanak bilgilerinin elektronik ortamda Emniyet Genel Müdürlüğü'nce gönderilmesini sağlayacak web servisi hazırlanmış olup test ortamına açılmıştır. Test ortamından gerçek ortama geçilerek alınacak verilere istinaden, otomatik olarak mükellef hesabına işlenerek tahakkuk verilmesi ile ilgili çalışmalara devam edilecektir.

- Araç Sürücü Bilgi Sistemi kapsamında ÖTV 2A Beyannamesi için Gelir İdaresi Başkanlığı internet vergi dairesi uygulaması üzerinden, beyannamelerin kabulü ve tahakkuk verme işlemleri için gerekli çalışmalar devam edecektir.
- Emniyet Genel Müdürlüğü ile aramızda bulunan hat üzerinden ÖTV 2A Beyannamesi için ödeme ve araç bilgileri ile değerli kağıt bilgilerinin tahsilatına ilişkin bilgilerin sorgulanması için yeni bir web servisi yazılarak test ortamında açılmıştır. Emniyet Genel Müdürlüğü'nün testlerini tamamlamasına müteakip gerçek verilerin de sorgulanmasının yapılması sağlanacaktır.
- Takdir Komisyonu Otomasyonu (TAKKOM); vergi mevzuatı değişiklikleri, yenilikleri ve Başkanlığımızın ihtiyaçları doğrultusunda vergi dairesi uygulama yazılımlarının geliştirilmesine devam edilecektir.
- Doküman Yönetimi ve İş Akış Sistemi (DYİAS) kapsamında e-özelge dışında kalan dokümanların elektronik ortamda alınıp, dağıtımının elektronik ortamda yapılması çalışmalarına devam edilecektir.
- Vergi ihtilaflarından kaynaklanan savunmalarda etkinliği artırmak, idarenin savunma stratejisinde yeknesaklığı sağlamak ve ihtilaflarla ilgili istatistikî bilgilere elektronik ortamda erişmek suretiyle ihtilafları asgari düzeye indirmeyi sağlayacak tedbirleri zamanında almaya katkıda bulunmak amacıyla elektronik dava takip projesinin geliştirilmesi çalışmalarına devam edilecektir.
- E-fatura uygulamasının geliştirilmesi ve yaygınlaştırılması çalışmalarına devam edilecektir.
- Mükellefler tarafından bilgi işlem sistemleri aracılığı ile elektronik belge şeklinde oluşturulan ve birinci nüshası kağıt olarak alıcısına teslim edilen belgelere ait ikinci nüshaların Başkanlıkça belirlenen koşullara göre kağıt ortamı yerine manyetik ortamda muhafaza ve istendiğinde ibraz edilmesine imkan sağlayacak olan Elektronik Arşiv Uygulaması ile ilgili tebliğ hazırlama çalışmaları tamamlanacaktır.
- Mükelleflerin tutmak zorunda oldukları defterlerden yevmiye defteri ve defter-i kebirin elektronik ortamda oluşturulması, onaylanması ve istendiğinde ibraz edilmesine yönelik çalışmalar ile ilgili teknik dokümanların ve genel tebliğin oluşturulması çalışmaları tamamlanacaktır.
- E-VDO ile diğer kurum ve kuruluşların otomasyon sistemleri arasında veri alışverişini sağlayacak uyumlaştırma çalışmalarına devam edilecektir.
- NACE Rev.2.TR faaliyet kodlarına geçilmesi sonrası vergi dairelerindeki sicil-yoklama servislerinde çalışan personele il düzeyinde verilecek eğitim ve seminerler aracılığıyla faaliyet kodları konusunda farkındalık yaratılması, gereken önemin kavratılması, mükellefin faaliyetine ait doğru faaliyet kodlarının verilmesi ve yanlış verilmiş faaliyet kodlarının düzeltilmesi sağlanacaktır.
- Sicil işlemleri konusunda vergi daireleri yardım masası ve Çağrı Merkezi işlemlerinin yürütülmesi ve mükellef bilgilerinin güncellenmesine devam edilecektir.
- Elektronik Beyanname Aracılık ve Sorumluluk Sözleşmelerinin internet vergi dairesine elektronik ortamda bilgi girişi yapılmadan meslek mensuplarının sözleşme düzenlemedikleri mükelleflerin beyannamelerini elektronik ortamda göndermelerine izin verilmeyeceğine ilişkin çalışmalar yapılacaktır.

IV.4. İnteraktif Hizmetler

- 408 Seri No'lu Vergi Usul Kanunu Genel Tebliği kapsamında ihtiyaç duyan kurum ve kuruluşlarla bilgisi talep edilen mükelleflere ait vergi levhasında bulunan bilgilerin ilgili kurumla düzenlenecek protokol kapsamında hazırlanacak web servisler aracılığıyla elektronik ortamda sorgulanması veya mevcut bilginin doğrulanması amacıyla çalışmalara devam edilecektir.

IV.5. Stratejik Yönetim Ve Performans Yönetimi Kapsamındaki Çalışmalar

- 2011 Yılı Programınının 31 No.lu Tedbiri uyarınca hazırlanan 2011-2013 dönemi Kayıt Dışı Ekonomiyle Mücadele Stratejisi Eylem Plânının yürürlüğe girmesini müteakip uygulama süreci Başkanlığımızca izlenecek ve değerlendirilecektir.

IV.6. Daha Etkin Bir Tahsilat Yönetimi Kapsamındaki Çalışmalar

- Kısa Mesaj Bilgilendirme Servisi, haber aboneliği ile Motorlu Taşıtlar Vergisi Miktarı Hesaplama, Motorlu Taşıtlar Vergisi Borç Sorgulama, Trafik Para Cezası Borcu Sorgulama hizmetlerine devam edilecektir.
- Mükelleflerin motorlu taşıtlar vergisinin ve trafik para cezalarının kredi kartı ile ödenmesine yönelik sistem altyapısı geliştirilecektir.
- Mükelleflere ait tahakkuk ve tahsilat kayıtlarının bir arada görülmesini ve mükellefin hesap bakiyesinin güncel olarak izlenmesini sağlayacak Mükellef Cari Hesabına ilişkin ikincil mevzuat düzenleme ve sistem alt yapısının hazırlanmasına yönelik çalışmalara devam edilecektir.
- Türkiye genelinde tahsilatta etkinliği sağlamak ve mükelleflerin gönüllü uyumunu artırmak için kurulan borç takip sisteminin geliştirilmesine devam edilecektir. Borç takip sistemi kapsamında mevcut borç stokunun artmaması amacıyla cari döneme ait borçların, vergi türleri itibariyle takibi sağlanacaktır.
- Vadesi geçen vergi borçlarının bankalarca da tahsil edilmesi amacıyla bankalarla görüşmeler devam etmekte olup, konuya ilişkin sistem alt yapı ve ikincil mevzuat çalışmaları sürdürülecektir.
- E- haciz projesine devam edilecek, projenin geliştirilmesine yönelik çalışmalar yapılacaktır.
- Vergi dairelerinin yaptıkları takipli tahsilatın hangi yıllara ve hangi türlere ilişkin olduğunun tespiti amacıyla takipli tahsilatta kaynak tabanlı planlama çalışmalarına devam edilecektir.
- Borç stoku analizleri kapsamında mükellef borç stoklarındaki artışın kaynakları tespit edilerek borç stokunun azaltılması yönünde çalışmalar sürdürülecektir.

IV.7. Etkin Bir Vergi Yönetimi Ve Denetimi Kapsamındaki Çalışmalar

- KDV uygulamalarına ilişkin olarak yayımlanan Genel Tebliğlerin tek bir Genel Tebliğde toplanması projesi ile ilgili çalışmalar devam edecektir.
- Ülkemizde faaliyette bulunan sektörlerin KDV beyanlarının ve bu beyanlara göre tahakkuk eden vergilerin analiz edilmesi projesiyle ilgili çalışmalar sürdürülecektir.
- Ayrıca, AB ile ilgili bilgi değişimi ve AB direktiflerine uygun olmayan maddelerin tespit edilmesi çalışmaları devam edecektir.
- 6802 sayılı Gider Vergileri Kanununda yer alan banka ve sigorta muameleleri vergisine ilişkin hükümlerin yeniden düzenlenmesi hazırlık çalışmaları yapılacaktır.
- Türev ürünlerinde BSMV uygulaması belirlenecektir.
- Banka şubeleri tarafından verilmesi gereken banka ve sigorta muameleleri vergisi beyannamelerinin bankaların kanuni merkezlerince verilmesi sağlanacaktır.
- 7338 sayılı Veraset ve İntikal Vergisi Kanununun 4 üncü maddesinde yer alan istisna tutarları ile 16 ncı maddesinde yer alan matrah dilim tutarları 2011 yılı için belirlenen yeniden değerlendirme oranına göre artırılarak ve 2012 yılında uygulamasına ilişkin tebliğ hazırlanarak 31.12.2011 tarihine kadar yayımlanması sağlanacaktır.
- 197 sayılı Motorlu Taşıtlar Vergisi Kanununun 10 uncu maddesine göre Kanunun 5 ve 6 ncı maddelerinde yer alan (I), (II) ve (IV) sayılı tarifelerin tespitine ilişkin tebliğ hazırlanarak 31.12.2011 tarihine kadar yayımlanacaktır.
- Emlâk vergisi işlemleri sırasında mükelleflerden emlâk vergisi bildirimleri dışında başkaca belge istenilmeyeceği ve özürülere ait indirimli bina vergisi oranının (sıfır) uygulanmasında istenilecek form ve belgelere ilişkin tebliğ hazırlanarak 31.07.2011 tarihine kadar yayımlanmasına çalışılacaktır.
- 2012 yılında uygulanacak, bina metre kare normal inşaat bedellerinin tespitine ilişkin tebliğ hazırlanarak 31.08.2011 tarihine kadar yayımlanması sağlanacaktır.
- 1319 sayılı Emlak Vergisi Kanununun 29 uncu maddesi uyarınca, 2012 yılına ait emlak vergi değerinin yeniden değerlendirme oranının yarısı nispetinde artırılmasına ve 2012 yılında uygulamasına ilişkin tebliğ hazırlanarak 31.12.2011 tarihine kadar yayımlanması hedeflenmektedir.
- Konut, işyeri ve diğer şekillerde kullanılacak binalar için 2012 yılında uygulanacak, çevre temizlik vergisi tutarlarına ilişkin tebliğ hazırlanarak 31.12.2011 tarihinde yayımlanması sağlanacaktır.
- 2012 yılında uygulanacak 488 sayılı Damga Vergisi Kanununa ekli (1) sayılı tabloda yer alan maktu vergi tutarları ile her bir kâğıttan alınacak damga vergisine ilişkin üst sınırın yeniden değerlendirme oranında artırılmasına ilişkin tebliğ hazırlanarak 31.12.2011 tarihinden önce yayımlanması hedeflenmektedir.
- Tütün mamulleri ve alkollü içkilerde Bandrollü Ürün İzleme Sistemi kapsamında faaliyet gösteren üretici ve ithalatçı firmaların aldıkları bandrol sayılarından ve söz konusu firmalar tarafından Başkanlığımıza internet ortamında aylık olarak bildirilen bandrol ve bandrollü ürün stok bilgilerinden hareketle gerçekleştirilen analizlerin ve bu analizler sonucunda ilgili

- Sahada gerekleřtirilen ve birer rneęi Bařkanlıęımıza intikal ettirilen tm Bandrol Denetim Tutanakları'nın bilgisayara iřlenerek arřivlenmesi ve biriken bu bilgilerden hareketle ttn mamlleri ve alkoll ikiler sektrnde faaliyet gsteren riskli (daęıtıcı, perakendeci v.b.) firmalarla bu firmaların bandrol mevzuatı aısından sorunlu markalarının tespit edilerek gerekli nlemlerin alınması saęlanacaktır.